

**PLEC DE PRESCRIPCIONS TÈCNIQUES PER LA REDACCIÓ DEL
PROJECTE D'URBANITZACIÓ DE L'ÀMBIT DEL PLA DE MILLORA
URBANA "PMU-01 CAN SELLARÈS"**

050FP1409

vimed
empresas municipales de viladecans

ÍNDEX DE CONTINGUTS

1.	OBJECTE	3
2.	INFORMACIÓ SOBRE EL DESENVOLUPAMENT DELS TREBALLS	3
2.1.	PERSONES FÍSiques O JURÍDIQUES QUE INTERVENEN DURANT EL DESENVOLUPAMENT DELS TREBALLS	3
2.2.	CONDICIONS GENERALS	3
3.	CRITERIS D'INTERVENCIÓ.....	4
3.1.	ÀMBIT D'ACTUACIÓ.....	4
3.2.	ESTAT ACTUAL.....	4
3.3.	OBJECTE DE L'ACTUACIÓ	6
3.4.	SÒLS D'EQUIPAMENTS MUNICIPALS.....	14
3.5.	NORMATIVA TÈCNICA D'APLICACIÓ	15
3.6.	CRITERIS AMBIENTALS.....	20
3.7.	MARC ESTRATÈGIC DE LA CIUTAT; ESTRATÈGIA VILADECANS 2030 – AGENDA URBANA LOCAL.....	24
4.	DESCRIPCIÓ DELS TREBALLS A REALITZAR.....	24
5.	TERMINIS.....	24
6.	DOCUMENTACIÓ TÈCNICA A LLIURAR A L'ADJUDICATARI PER A LA REALITZACIÓ DELS TREBALLS	29
7.	PRESENTACIÓ DELS TREBALLS.....	30
ANNEX I	32

1. OBJECTE

L'objecte d'aquest plec de prescripcions és el de descriure els treballs i establir les condicions tècniques per a la realització del servei de **REDACCIÓ DEL PROJECTE D'URBANITZACIÓ DE L'ÀMBIT DEL PLA DE MILLORA URBANA "PMU-01 CAN SELLARÈS"**.

Igualment, en el present plec és determina la regulació de les relacions entre les persones físiques o jurídiques que intervenen durant la seva realització.

D'altra banda, també s'estableixen unes condicions generals que seran d'aplicació en tots els treballs de redacció que la **Direcció dels treballs**, encarregui o contracti des del moment de la seva acceptació o signatura fins al seu acabament o resolució.

2. INFORMACIÓ SOBRE EL DESENVOLUPAMENT DELS TREBALLS

2.1. PERSONES FÍSiques O JURÍDIQUES QUE INTERVENEN DURANT EL DESENVOLUPAMENT DELS TREBALLS

- **Direcció dels treballs**: Tècnic de la SPM Viladecans Mediterrània, S.L.
- **Adjudicatari**: Projectista, persona / equip responsable de l'elaboració i redacció del projecte

2.2. CONDICIONS GENERALS

Durant el desenvolupament dels treballs, l'**Adjudicatari** es mantindrà en contacte amb la **Direcció dels treballs**, recaptant d'aquest l'aprovació de les solucions bàsiques adoptades.

Durant el desenvolupament dels treballs es farà, com a mínim, una reunió quinzenal, on assistiran:

- L'Autor/a-Coordinadora del projecte per part de l'**Adjudicatari**, assistit pels tècnics especialistes necessaris segons criteris de l'Autor/a-Coordinador/a i prèvia validació de la **Direcció dels treballs**
- El tècnic que la SPM Viladecans Mediterrània, S.L. designi com a **Direcció dels treballs**

L'**Adjudicatari** realitzarà una acta de cada reunió, que remetrà signada a la **Direcció dels treballs** per tal d'obtenir el vistiplau del tècnic de la SPM Viladecans Mediterrània, S.L..

El projecte serà redactat de manera que permeti a persones diferents a l'autor la direcció i execució de les obres, les quals formaran un conjunt.

En cap cas podran servir les normes contingudes en aquest Plec de Prescripcions Tècniques per a justificar l'omissió d'estudis o descripcions que, a judici de la **Direcció dels treballs**, han d'integrar el projecte.

En cas de divergències en el desenvolupament del treball, el judici de la **Direcció dels treballs** serà inapel·lable.

3. CRITERIS D'INTERVENCIÓ

3.1. ÀMBIT D'ACTUACIÓ

L'àmbit del projecte a redactar, que es correspon amb el PLA DE MILLORA URBANA "PMU-01 CAN SELLARÈS" de 35.281 m² de superfície, està localitzat a la part ponent del municipi de Viladecans, pròxim al terme municipal de Gavà, i es troba definit pels següents límits:

- al nord, amb els habitatges del Congrés,
- a l'est, amb Can Sellarès Residencial,
- al sud, amb l'avinguda de Gavà, i
- a l'oest, amb l'avinguda de la Riera de Sant Llorenç.



Àmbit del PMU-01 Can Sellarès

3.2. ENCAIX URBÀ

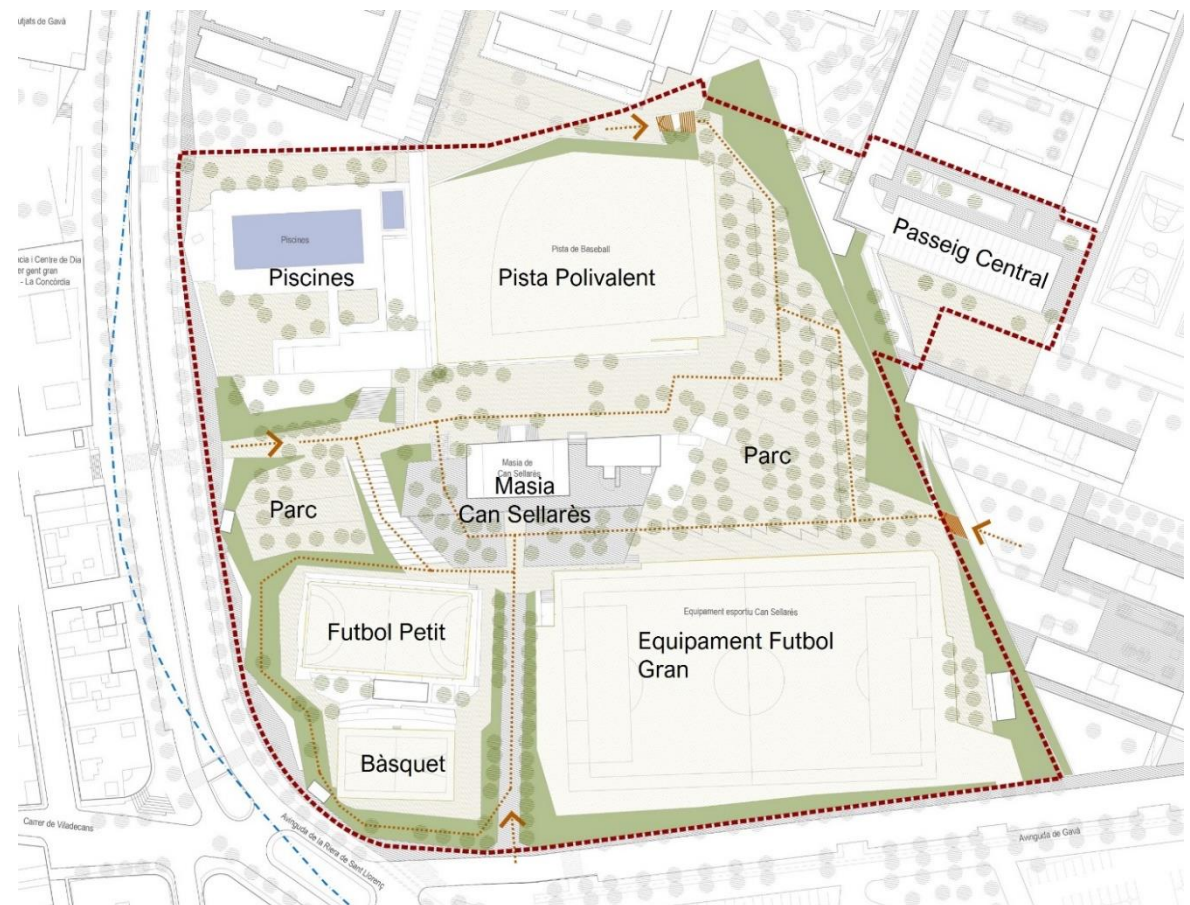
El PMU-01, Can Sellarès, forma part del Sector Ponent, un sector integrat per un conjunt de barris residencials que es localitzen a l'àrea d'influència de l'eix de la riera de Sant Climent i Torrent de Can Preses.

Aquest fet, juntament amb la proximitat de Can Sellarès a la recent transformada C-245 i a l'àmbit de futura transformació de la Roca, atorga al PMU un important paper en el relligat dels barris i, especialment, dels espais lliures d'aquests.

3.3. ESTAT ACTUAL

L'àmbit d'actuació està integrat, bàsicament, per:

- la recent obertura del passeig central, a l'àmbit nord-est del sector,
- els equipaments de Can Sellarès, amb:
 - La masia de Can Sellarès, que forma part del patrimoni arquitectònic de la ciutat, i els espais lliures associats al seu entorn. A l'accés de la masia existeixen dues rengleres de xiprers de gran valor i antiguitat, que constitueixen elements patrimonials a conservar.
 - El centre esportiu, que disposa de camp gran de futbol de sauló, camp petit de sauló, pista de bàsquet, i pistes de petanca, amb graderia, un petit vestidor i oficines.
 - La instal·lació de les antigues piscines de Can Sellarès, actualment en desús, i que constava d'una piscina al descobert i els corresponents serveis de vestidors.
 - L'espai multifuncional, a la banda nord-est, i sense cap edificació associada.

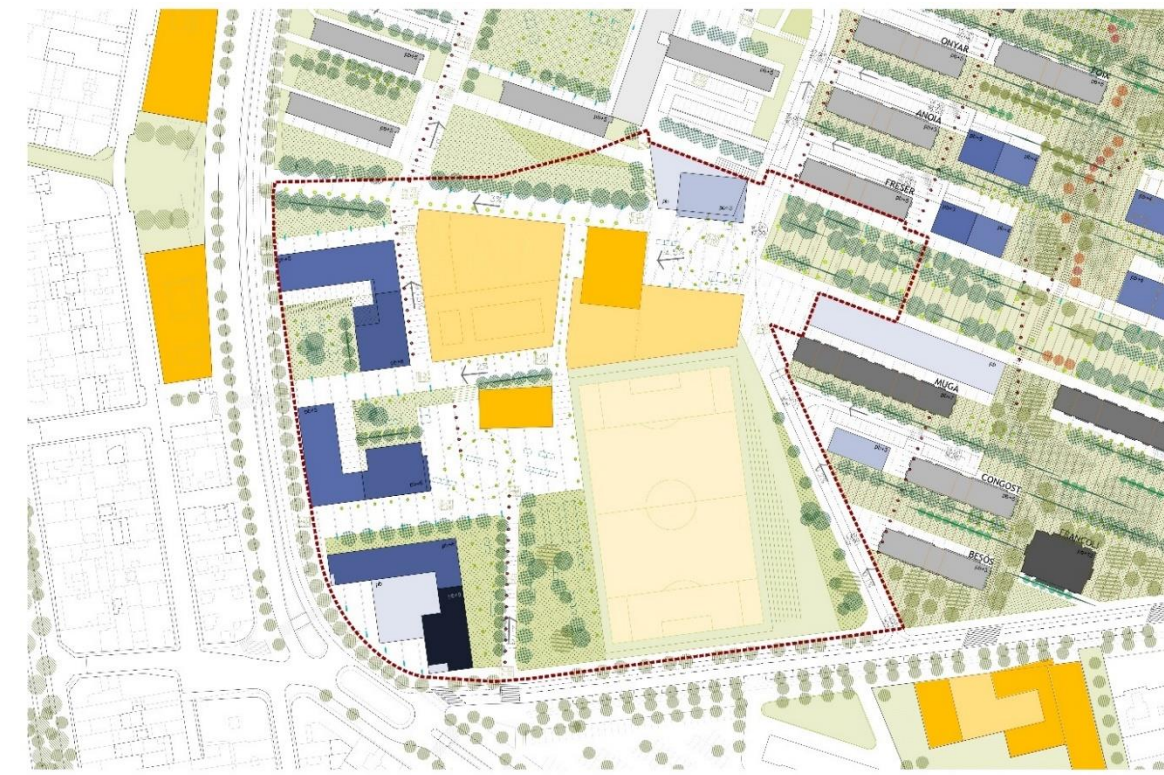


Estat actual de l'àmbit del PMU-01 Can Sellarès

3.4. OBJECTE DE L'ACTUACIÓ

L'objecte de l'actuació és la formulació del projecte necessari per a la urbanització integral de l'àmbit, garantint en tot cas la correcta connexió del mateix amb el seu entorn i les xarxes de serveis existents, i donant compliment als següents objectius:

- Obrir i garantir la continuïtat viària, en el sentit llevant-ponent, del nou passeig central, fins a la connexió amb la plaça de la Concòrdia de Gavà.
- Definir el carrer que creua l'àmbit en el sentit nord-sud, dotant-lo de permeabilitat i garantint una comunicació entre l'avinguda Mil-lenari i l'avinguda de Gavà. La definició d'aquest carrer en el tram sud haurà de resoldre la trobada entre l'àmbit de la peça d'equipaments esportius, a la banda oest, i el barri de Can Sellarès Residencial (àmbit est, entorn dels edificis Muga, Congost i Besos)
- Generació d'una ròtula central, en la intersecció entre el passeig i la connexió nord-sud, i que marcarà l'accés principal a la peça d'equipaments públics del sector.
- Definició de les peces de sòl que configuren el sistema d'espais lliures.



Ordenació indicativa de l'àmbit del PMU-01 Can Sellarès

- La preservació i posada en valor dels elements que consten a l'inventari de Patrimoni de Viladecans, així com els Bens Catalogats, que es passen a relacionar a continuació:

- **Inventari municipal:**

	<i>Tipus</i>	<i>Subtipus</i>	<i>Denominació</i>	<i>Localització</i>
Elements de l'inventari	Patrimoni Natural	Arbredes, conjunts	Xiprers, cedres d'encens i pineda de Can Sellarès	Can Sellarès. Avda. De Gavà, 90
	Patrimoni Immoble	Edificis	Can Sellarès	Avda. de Gavà, 90
				Cambres hipogees

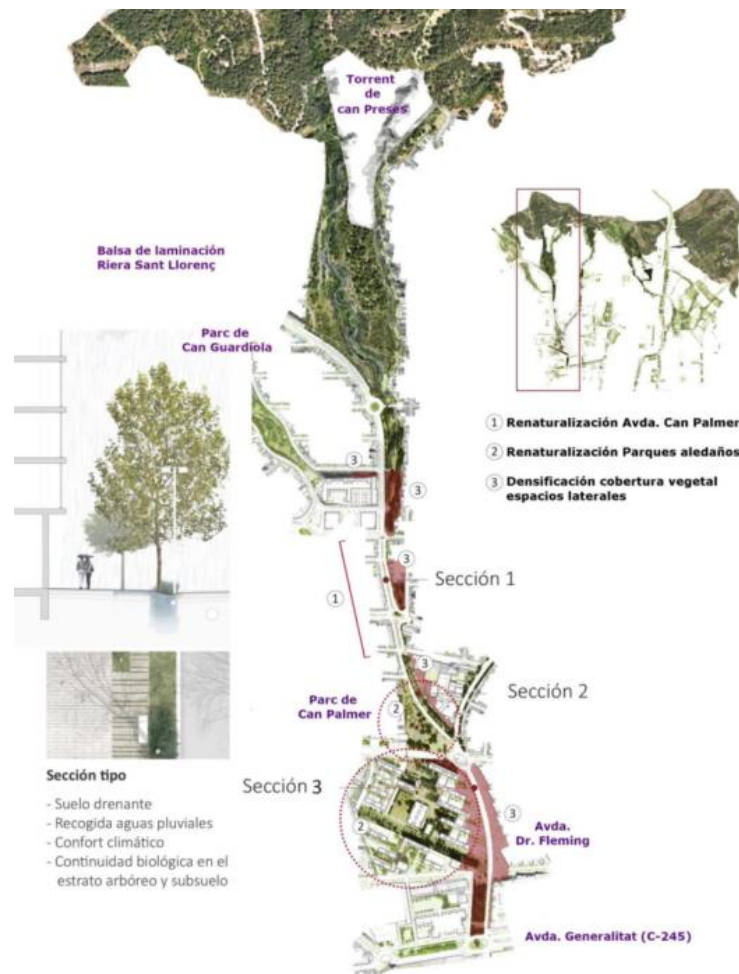
		Elements constructius singulars	Relotges de Sol	genèrica
			Sitges	genèrica
		Jaciments arqueològics	Can Sellarès	Avda. de Gavà, 90

- **Edificis Catalogats:**

<i>Codi</i>	<i>Nom</i>	<i>Num</i>	<i>Cat Protecció</i>	<i>Niv Protecció</i>	<i>Fig Protecció</i>	<i>Fitxa</i>	<i>Normativa</i>
08301_EC_5	Masia Can Sellarès	5	3	Altres Bens	0000/000000	S	N

- Implementar els criteris i paràmetres ambientals relatius a la urbanització i espais lliures de l'àmbit definits en el planejament (PMU01 Can Sellarès), així com els criteris i paràmetres ambientals que es determinen al document "Criteris ambientals en els projectes i obres d'urbanització i edificació" de l'Ajuntament de Viladecans.

D'igual mode, serà un criteri essencial en la formulació del projecte, especialment en la definició dels espais lliures del sector, l'aplicació del model 3-30-300 (veure un mínim de tres arbres des de cada domicili, un mínim d'un 30% de massa arbòria al municipi, un espai verd a menys de 300 metres de cada llar), que l'Ajuntament de Viladecans està desenvolupant en el marc del projecte de renaturalització del municipi.



Pla Viladecans 3 – 30 - 300

- Els espais lliures del PMU Can Sellarès hauran de garantir la continuïtat dels criteris aplicats en el marc del projecte de renaturalització municipal, especialment els criteris i paràmetres del projecte de recuperació dels espais verds de l’Avinguda del Dr. Fleming, entre l’Avinguda de Gavà i l’Avinguda Mil·lenari i de les actuacions a la plaça dels Països Catalans, al Parc de Can Palmer i a l’entorn de l’Ateneu de les Arts.

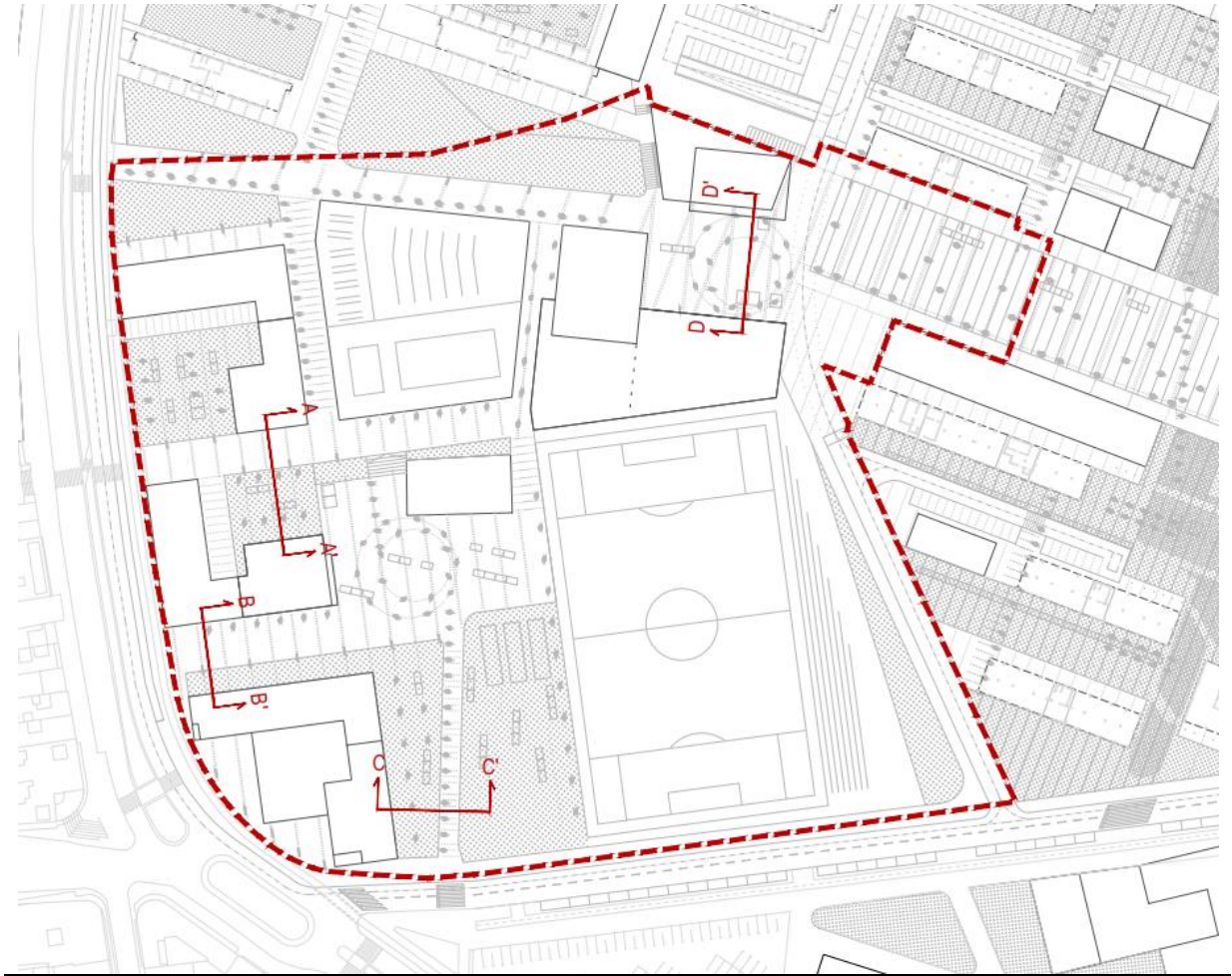


Àmbits de renaturalització a l'entorn del PMU-01

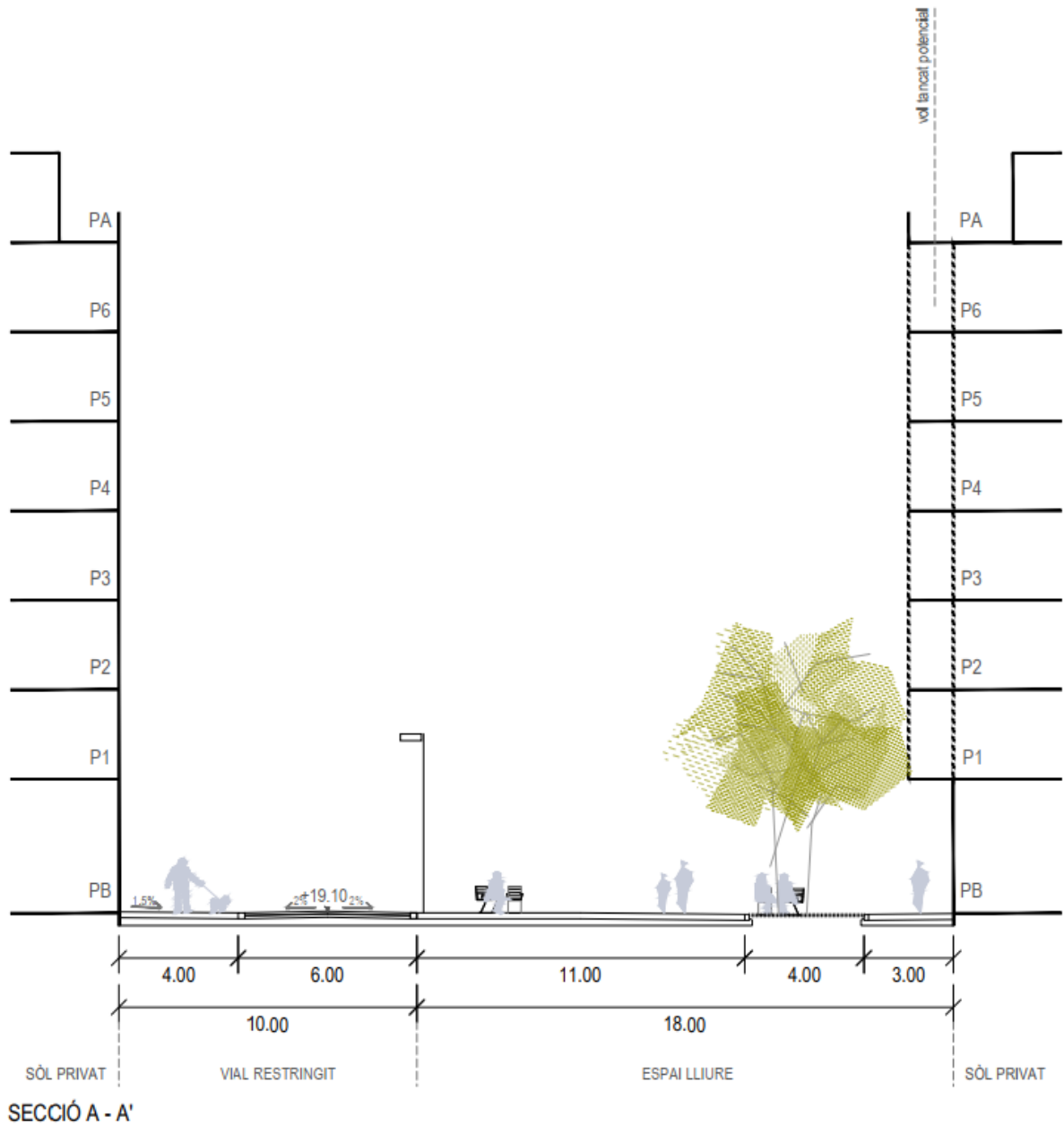
- Aquest àmbit de planejament, i el projecte que desenvolupi els criteris i aspectes referenciats en els punts anteriors, serà objecte d'un futur conveni amb UN-Habitat, per treballar un projecte pilot en el marc d'implantació de l'agenda urbana mitjançant la compleció de diverses de les accions previstes al Pla d'Acció de Viladecans.

Mitjançant aquest conveni, la transformació urbanística del sector esdevindrà un projecte pilot replicable a d'altres ciutats i/o països.

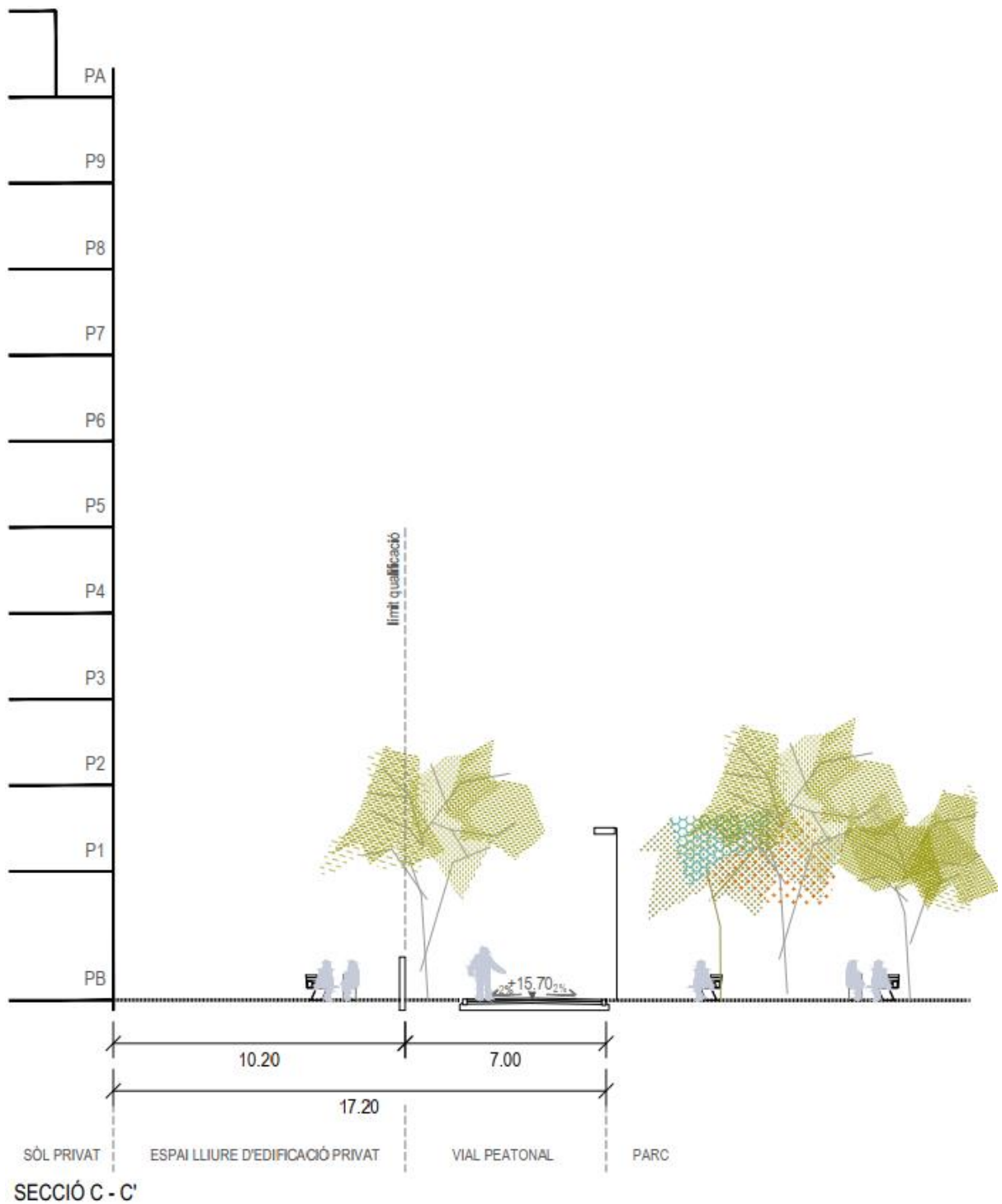
A continuació s'acompanyen, a títol indicatiu, les seccions previstes- en el planejament vigent- per als carrers interiors de l'àmbit:



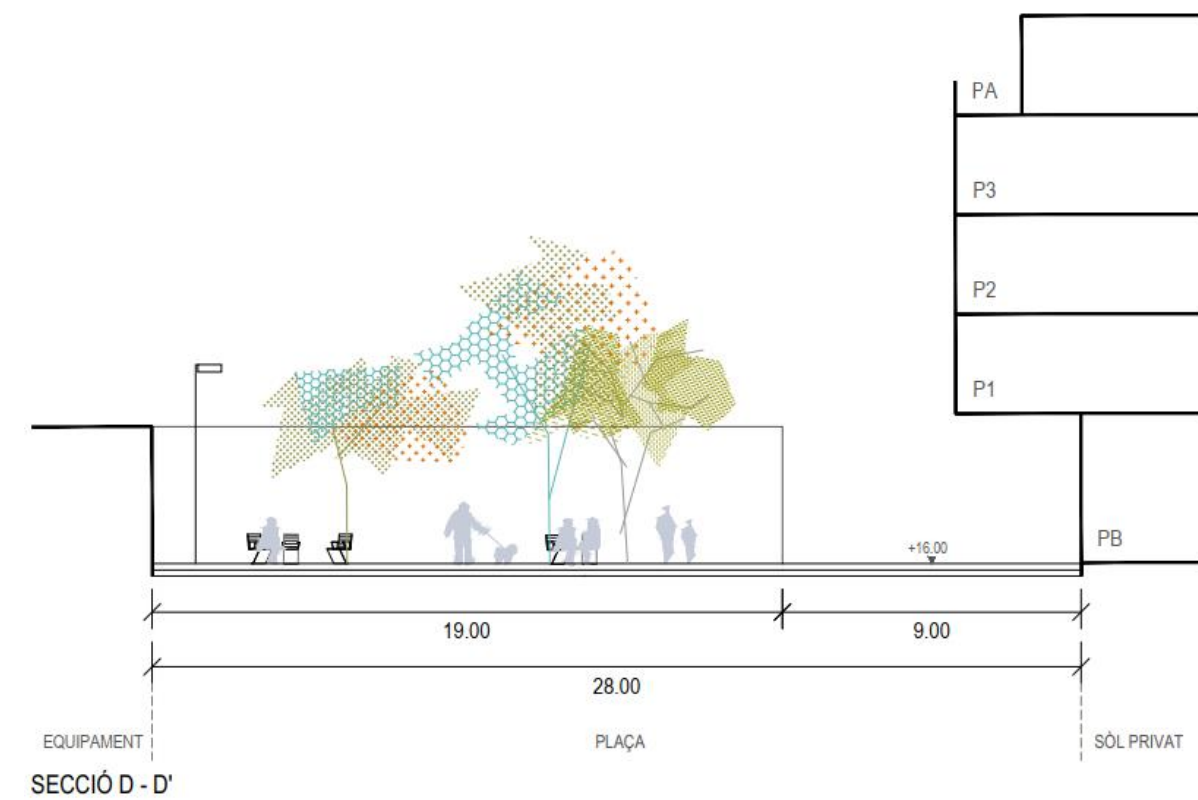
Ubicació de les seccions indicatives.PMU-01 Can Sellarès



Secció A-A'. PMU-01 Can Sellarès



Secció C-C'. PMU-01 Can Sellarès



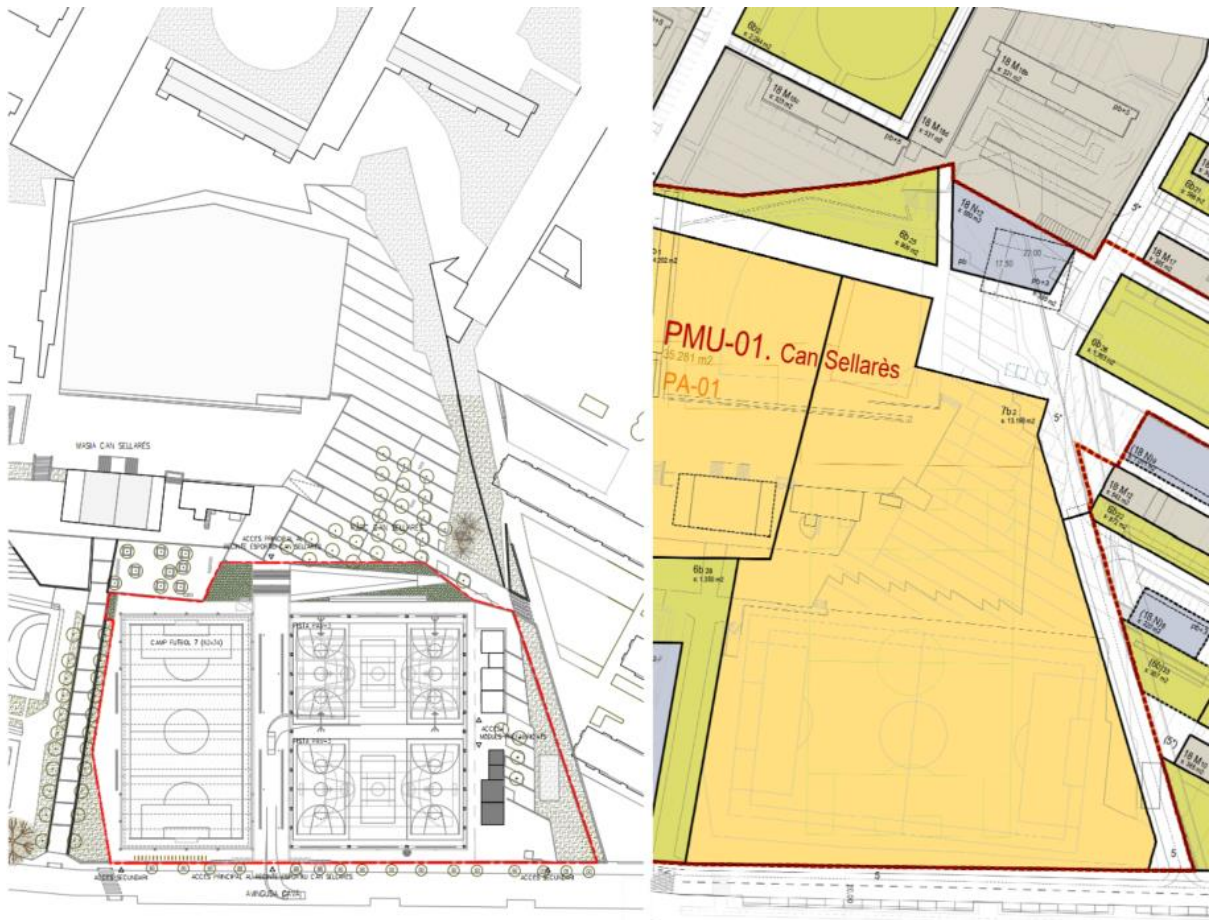
Secció D-D'. PMU-01 Can Sellarès

3.5. SÒLS D'EQUIPAMENTS MUNICIPALS

El Projecte d'urbanització haurà de compatibilitzar les solucions que aquest document proposi per a l'espai públic amb el projecte de "L'Equipament esportiu a Can Sellarès a Viladecans" que promou l'empresa pública Àrea Metropolitana de Barcelona.

Aquesta intervenció constarà dels següents elements:

- Camp de futbol 7, dues pistes PAV-3
- Coberta de les pistes esportives i grades
- Espai per a la instal·lació de mòduls de vestidors i magatzems de les pistes esportives



Sòls d'equipaments i proposta d'equipaments esportius (AMB). PMU-01 Can Sellarès

3.6. NORMATIVA TÈCNICA D'APLICACIÓ

L'adjudicatari del servei de redacció haurà de garantir que el projecte, així com les instal·lacions que aquest contingui, compleixen la normativa aplicable, reglaments i ordenances vigents en el moment de la redacció del projecte.

A continuació es concreta, a títol orientatiu i amb caràcter no limitatiu, una relació de la normativa aplicable als projectes municipals que promou l'Ajuntament de Viladecans (i empreses municipals), diferenciant entre la normativa d'aplicació i la normativa específica/local:

3.6.1. Normativa d'aplicació

3.6.1.1. General

- Llei 3/2012, del 22 de febrer, de modificació del Text refós de la Llei d'urbanisme, aprovat pel Decret Legislatiu 1/2010, del 3 d'agost. (DOGC 29/2/2012)
- Decret Legislatiu 1/2010, de 3 d'agost, pel qual s'aprova el Text refós de la Llei d'urbanisme (DOGC 5/8/2010)
- Decret Llei 1/2007, de 16 d'octubre, de mesures urgents en matèria urbanística (DOGC 18/10/2007)
- Llei 3/2010, de 18 de febrer, de prevenció i seguretat en matèria d'incendis en establiments, activitats, infraestructures i edificis. (DOGC núm. 5584 de 10/03/2010)
- Decret Legislatiu 1/2005 Text refós de la Llei d'urbanisme (DOGC 26/07/2005)

PLEC DE PRESCRIPCIONS TÈCNiques PER A LA LICITACIÓ DELS SERVEIS DE REDACCIÓ DEL PROJECTE D'URBANITZACIÓ DE L'ÀMBIT DEL PLA DE MILLORA URBANA "PMU-01 CAN SELLARÈS"

- Decret 305/2006 , de 18 de juliol, pel qual s'aprova el Reglament d'urbanisme (DOGC 24/7/2006)
- Código Técnico de la Edificación DB SI 5 Seguridad en caso de incendio. Intervención de los bomberos (BOE 28/03/2006)
- RD 2267/2004, Reglamento de seguridad en caso de incendio en establecimientos industriales, RSCIEI. Anexo II (BOE 17/12/2004)
- Decret 123/2005, de mesures de prevenció dels incendis forestals en les urbanitzacions sense continuïtat immediata amb la trama urbana (DOGC núm. 4407 de 16/06/2005)
- Llei 9/2003, de mobilitat (DOGC 27/6/2003)
- Real Decreto Legislativo 7/2015, de 30 de octubre, por el que se aprueba el texto refundido de la Ley de Suelo y Rehabilitación Urbana. (anterior RD 2/2008 derogada)
- Llei 5/2003, de 22 d'abril, de mesures de prevenció dels incendis forestals en les urbanitzacions sense continuïtat immediata amb la trama urbana.
- Llei 2/2014, del 27 de gener, de mesures fiscals, administratives, financeres i del sector públic.
- Decret 64/1995, de 7 de març, pel qual s'estableixen mesures de prevenció d'incendis forestals.

3.6.1.2. Accessibilitat

- Llei 20/1991 de promoció de l'accessibilitat i de supressió de barreres arquitectòniques. Capítol 1: Disposicions sobre barreres arquitectòniques urbanístiques. (DOGC núm. 1526 de 4/12/1991)
- Decret 135/1995 de desplegament de la Llei 20/1991, de promoció de l'accessibilitat i de supressió de barreres arquitectòniques, i d'aprovació del Codi d'accessibilitat. (Capítol 2: Disposicions sobre barreres arquitectòniques urbanístiques –BAU-) (DOGC núm. 2043 de 28/04/1995)
- Reial Decret 505/2007, pel qual s'aproven les condicions bàsiques d'accessibilitat i no discriminació de les persones amb discapacitat per a l'accés i utilització dels espais públics urbanitzats i edificacions. (BOE 11/05/2007)
- Orden VIV/561/2010, por la que se desarrolla el documento técnico de condiciones básicas de accesibilidad y no discriminación para el acceso y utilización de los espacios públicos urbanizados. (BOE 11/03/2010)
- Accessibilitat per bombers
- Per a usos no industrials, la Secció 5 del Document Bàsic Seguretat en cas d'Incendi del Reial Decret 314/2006, de 17 de març, pel qual s'aprova el Codi Tècnic de l'Edificació (CTE), i posteriors modificacions i correccions, estableix les condicions d'aproximació i entorn dels edificis (amplada mínima dels vials de circulació, la seva alçada mínima lliure, la capacitat portant, els radis dels trams corbats), així com l'accessibilitat per façana, per tal de garantir-hi la intervenció dels bombers.

3.6.1.3. Vialitat

- Orden FOM/3460/2003, de 28 de noviembre, por la que se aprueba la norma 6.1-IC "Secciones de firme", de la Instrucción de Carreteras. (BOE 12/12/2003)
- Orden FOM/3459/2003, de 28 de noviembre, por la que se aprueba la norma 6.3-IC: "Rehabilitación de firmes", de la Instrucción de carreteras. (BOE 12/12/2003)
- Orden FOM/273/2016 por la que se aprueba la Norma 3.1-IC: "Trazado", de la Instrucción de Carreteras. (BOE 04/03/2016)
- Orden FOM/298/2016 por la que se aprueba la norma 5.2-IC: "Drenaje superficial" de la Instrucción de Carreteras. (BOE 10/03/2016)

- UNE-EN 124-1:2015 Dispositivos de cubrimiento y de cierre para zonas de circulación utilizadas por peatones y vehículos.
- Ordre 2/07/1976, "PG-3/88, Pliego de Prescripciones Técnicas Generales para obras de carreteras"(BOE 2/07/1976 i 7/07/1976 respectivament)
- ORDEN FOM/475/2002, de 13 febrero, por la que se actualizan determinados artículos del Pliego de Prescripciones Técnicas Generales para Obras de Carreteras y Puentes relativos a Hormigones y Aceros. (BOE 6/3/2002)
Modificacions i derogacions: veure anàlisi jurídic al format HTML del BOE
- Ordenança d'obres i d'instal·lacions de serveis en el domini públic municipal de la ciutat de Barcelona. (BOP núm. 122 de 22/05/1991) Afectat per: Modificació (28/10/1994) Derogacions (18/03/2002)
- Ordenança reguladora del procediment sancionador (26/03/2010)

3.6.1.4. Genèric d'instal·lacions urbanes

- Decret 120/1992 del Departament d'Indústria i Energia de la Generalitat de Catalunya: Característiques que han de complir les proteccions a instal·lar entre les xarxes dels diferents subministraments públics que discorren pel subsòl. (DOGC núm. 1606 de 12/06/1992)
- Decret 196/1992 del Departament d'Indústria i Energia de la Generalitat de Catalunya pel que es modifica l'apartat del preàmbul i el punt 1.2 de l'article 1 del Decret 120/1992. (DOGC núm. 1649 de 25/09/1992)
- Ordenança d'obres i d'instal·lacions de serveis en el domini públic municipal de la ciutat de Barcelona. (BOP 22/05/1991) Afectat per: Modificació (28/10/1994) Derogacions (18/03/2002)
- Especificacions Tècniques de les companyies subministradores dels diferents serveis.
- Normes UNE de materials, sistemes o mètodes de col·locació i càlcul

3.6.1.5. Xarxes de proveïment d'aigua potable

- Reial Decret 606/2003, de 23 de maig de 2003, modificació del Reglament de domini públic hidràulic. (BOE 6/6/2003)
- Decret Legislatiu 3/2003, de 4 de novembre de 2003, Text refós legislació en matèria d'aigües de Catalunya (DOGC 21/11/2003)
- Real Decreto 140/2003, de 7 de febrer, por el que se establecen los criterios sanitarios de la calidad del agua i el consumo humano (BOE 21/02/2003)
- Real Decreto Legislativo 1/2001 de 20 de julio, por el que se aprueba el texto refundido de la Ley de aguas. (BOE 24/07/01)
- Llei 6/1999, de 12 de juliol, d'ordenació, gestió i tributació de l'aigua. (DOGC 22/07/99)
- Ordre 28/07/1974, s'aprova el "Pliego de prescripciones técnicas generales para tuberías de abastecimiento de agua (BOE 2/10/1974 i 3/10/1974 respectivament)
- Norma Tecnològica NTE-IFA/1976, "Instalaciones de fontanería: Abastecimiento"
- Norma Tecnològica NTE-IFR/1974, "Instalaciones de fontanería: Riego"
- Reglament general del servei metropolità d'abastament domiciliari d'aigua a l'àmbit metropolità.
- Consell metropolità de 13/03/2003 i rectificacions posteriors
- Reglament del servei metropolità del cicle integral de l'aigua. (BOP 20/11/2012).
- Hidrants d'incendi
 - o Real Decreto 513/2017, de 22 de mayo, por el que se aprueba el Reglamento de instalaciones de protección contra incendios (BOE 12/06/2017)

- La Instrucció Tècnica Complementària SP-120 defineix la necessitat i les condicions tècniques de la xarxa d'hidrants.
- Per a usos no industrials, la Secció 4 del Document Bàsic Seguretat en cas d'Incendi del Reial Decret 314/2006, de 17 de març, pel qual s'aprova el Codi Tècnic de l'Edificació (CTE), estableix la necessitat de disposar d'hidrants d'incendi a les edificacions destinades a usos no industrials en funció de la seva alçada d'evacuació, de la seva ocupació i de la seva superfície.

3.6.1.6. Xarxes de Sanejament

- Decret 130/2003, de 13 de maig, pel qual s'aprova el Reglament dels serveis públics de sanejament (DOGC 29/05/2003)
- Real Decreto-Ley 11/1995, de 28 de desembre, pel qual s'estableixen les normes aplicables al tractament de les aigües residuals urbanes. (BOE 20/12/1995)
- Ordre 15/09/1986. "Tuberías. Pliego de Prescripciones Técnicas Generales para Tuberías de Saneamiento de Poblaciones". (BOE 23/09/1986)
- Àmbit municipal o supramunicipal :
 - Reglament metropolità d'abocaments d'aigües residuals. (Àrea metropolitana de Barcelona) (BOPB 14/06/2004)
 - Ordenança General del Medi Ambient Urbà del municipi de Barcelona. Títol V: Sanejament d'aigües residuals i pluvials (BOPB 6/06/1999, correcció d'errades BOP 30/07/1999)

3.6.1.7. Xarxes de distribució de gas canalitzat

- Real Decreto 919/2006 "Reglamento técnico de distribución y utilización de combustibles gaseosos y sus instrucciones complementarias": (BOE 4/09/2006)
 - ITC-ICG 01 Instalaciones de distribución de combustibles gaseosos por canalización
 - ITC-ICG 03 Instalaciones de almacenamiento de gases licuados del Petróleo (GLP) en depósitos fijos
- Ordre 18/11/1974 s'aprova el "Reglamento de redes y acometidas de combustibles gaseosos. Ordre 26/10/1983 modifica la Ordre 18/11/74, per la que s'aprova el "Reglamento de redes y acometidas de combustibles gaseosos" derogat en tot allò que contradiguin o s'oposin al que es disposa al "Reglamento técnico de distribución y utilización de combustibles gaseosos y sus instrucciones técnicas complementarias", aprovat pel RD919/2006
- Real Decret 2913/1973, "Reglamento general del servicio público de gases combustibles" (BOE 21/11/1973, modificació BOE 21/5/75; 20/2/84) derogat en tot allò que contradiguin o s'oposin al que es disposa al "Reglamento técnico de distribución y utilización de combustibles gaseosos y sus instrucciones técnicas complementarias", aprovat pel RD 919/2006

3.6.1.8. Xarxes de distribució d'energia elèctrica

- General
 - Ley 24/2013, de 26 de diciembre, del Sector Eléctrico (BOE 28/11/1997)
 - Real Decreto 1955/2000, por el que se regulan las actividades de transporte, distribución comercialización de instalaciones de energía eléctrica. (BOE 27/12/2000) correcció d'errades (BOE 13/03/2001)
- Alta Tensió

- Real Decreto 223/2008 “Condiciones técnicas y garantías de seguridad en líneas eléctricas de alta tensión y sus instrucciones técnicas complementarias, ITC-LAT 01 a 09” (BOE: 19/3/2008) modificat pel Real Decreto 560/2010 (BOE 22/5/2010)
- Resolució ECF/4548/2006, de 29 de desembre. Normes tècniques particulars de FecsaEndesa relatives a les instal·lacions de xarxa i a les instal·lacions d'enllaç. (DOGC núm. 4827 de 22/2/2007).
 - NTP - LAMT Línies aèries de mitjana tensió
 - NTP - LSMT Línies subterrànies de mitjana tensió
- Real Decreto 337/2014, de 9 de mayo, por el que se aprueban el Reglamento sobre condiciones técnicas y garantías de seguridad en instalaciones eléctricas de alta tensión y sus Instrucciones Técnicas Complementarias ITC-RAT 01 a 23. (BOE 09/06/2014)
- Baixa Tensió
 - Real Decreto 842/2002 por el que se aprueba el Reglamento Electrotécnico de Baja Tensión. (BOE núm. 224 18/09/2002)
En particular:
 - ITC BT-06 Redes aéreas para distribución en baja tensión
 - ITC BT-07 Redes subterráneas para distribución en baja tensión
 - ITC BT-08 Sistemas de conexión del neutro y de las masas en redes de distribución
 - ITC-BT-09 Instalaciones de alumbrado exterior
 - ITC BT-10 Previsión de cargas para suministros en baja tensión
 - ITC BT-11 Redes de distribución de energía eléctrica. Acometidas
 - Real Decreto 1053/2014 por el que se aprueba una nueva Instrucción Técnica Complementaria (ITC) BT 52 «Instalaciones con fines especiales. Infraestructura para la recarga de vehículos eléctricos», del Reglamento electrotécnico para baja tensión, aprobado por Real Decreto 842/2002, de 2 de agosto, y se modifican otras instrucciones técnicas complementarias del mismo. (BOE núm. 316 31/12/2014)
 - Resolució ECF/4548/2006, de 29 de desembre. Normes tècniques particulars de FecsaEndesa relatives a les instal·lacions de xarxa i a les instal·lacions d'enllaç (DOGC núm. 4827 de 22/2/2007)
 - NTP - LABT Línies aèries de baixa tensió
 - NTP - LSBT Línies subterrànies de baixa tensió
- Centres de Transformació
 - Real Decreto 337/2014, “Reglamento sobre condiciones técnicas y garantías de seguridad en instalaciones eléctricas de alta tensión y sus Instrucciones Técnicas Complementarias ITC-RAT 01 a 23.” (BOE 09/06/2014)
 - Ordre de 06/07/1984, s'aprova les ”Instrucciones Técnicas Complementarias ITC-MIERAT, del Reglamento sobre condiciones técnicas y garantías de seguridad en centrales eléctricas y centros de transformación” (BOE 01/08/1984)
 - Resolució 19/06/1984: “Ventilación y acceso de ciertos centros de transformación”. (BOE 26/06/1984)
 - Resolució ECF/4548/2006, de 29 de desembre. Normes tècniques particulars de FecsaEndesa relatives a les instal·lacions de xarxa i a les instal·lacions d'enllaç (DOGC 22/2/2007)
 - NTP – CT Centres de transformació en edificis

- NTP – CTR Centres de transformació l'entorn rural

3.6.1.9. Enllumenat públic:

- Real Decreto 1890/2008 Reglamento de eficiencia energética en instalaciones de alumbrado exterior y sus instrucciones técnicas complementarias EA-01 a EA-07. (BOE 19/11/2008)
- Llei 6/2001, d'ordenació ambiental de l'enllumenat per a la protecció del medi ambient (DOGC 12/06/2001)
- Real Decreto 842/2002 por el que se aprueba el Reglamento Electrotécnico de Baja Tensión, ITC-BT-09. Instalaciones de alumbrado exterior. (BOE 18/09/2002)
- Decret 190/2015, de desplegament de la Llei 6/2001, de 31 de maig, d'ordenació ambiental de l'enllumenament per a la protecció del medi nocturn. (DOGC núm. 6944 de 27/08/2015)
- Norma Tecnològica NTE-IEE/1978. "Instalaciones de electricidad: Alumbrado exterior".

3.6.1.10. Xarxes de telecomunicacions

- Ley 9/2014, de 9 de mayo, General de Telecomunicaciones. (BOE 10/05/2015)
- Especificacions tècniques de les Companyies

3.6.2. Normativa Específica/Local

3.6.2.1. Ordenances Municipals de l'Ajuntament de Viladecans

- Reglament de protecció del cel nocturn. Aprovada Inicialment en data 23/03/2000 i publicada al BOP text definitiu 04/08/2000. Entrada en vigor en data 29/08/2000
- Criteris generals d'enllumenat públic de l'Ajuntament de Viladecans.
- Ordenanza sobre uso de la red de alcantarillado. Aprovada Inicialment en data 09/12/1988 i publicada al BOP text definitiu 07/07/1989. Entrada en vigor en data 08/07/1989
- Característiques generals dels materials de la xarxa d'aigua no potable ANP de l'Ajuntament de Viladecans. Aquest document descriu les característiques generals a complir pels materials. A més cada element disposa d'una fitxa de característiques específiques que el defineixen amb més detall.

3.6.2.2. Altres

- Plec de prescripcions tècniques per al disseny i l'execució de les instal·lacions de reg als municipis de l'àrea metropolitana de Barcelona.

3.7. CRITERIS AMBIENTALS

Per a la formulació del projecte d'urbanització s'hauran d'aplicar els criteris ambientals que consten a la guia "Criteris ambientals en els projectes i obres d'urbanització i edificació" de l'Ajuntament de Viladecans.

Aquest document recull un total de 33 criteris ambientals, que pegen de 8 grans àmbits transversals, d'aplicació en projectes d'urbanització:

- (E) Energia:
 - E1 Evitar l'efecte illa de calor
 - E2 Ús eficient dels recursos
 - E3 Minimitzar els consums energètics

- E4 Autoproducció energètica
- E5 Consum energètic anual
- E6 Valors mínims d'eficiència energètica
- (A) Aigua
 - A1 Gestió eficaç dels recursos hídrics
 - A2 Sistemes per a la recuperació de l'aigua de pluja
 - A3 Optimització de sistemes de reg en zones verdes
 - A4 Fomentar l'optimització i l'estalvi
 - A5 Qualitat de l'aigua
- (B) Criteris relatius a l'increment de la vegetació i de la biodiversitat
 - B1 Fomentar la connectivitat amb el verd urbà de l'entorn
 - B2 Prioritzar la selecció d'espècies autòctones
 - B3 Diversificació d'espècies
 - B4 Control de la flora invasora
 - B5 Presència de la fauna
 - B6 Preservació dels espais verds
- (U) Criteris relatius a l'ús i salut, espai públic i elements urbans
 - U1 Multi funcionalitat dels elements urbans
 - U2 Minimització del manteniment de l'element
 - U3 Materials amb criteris ambientals
 - U4 Reducció d'exigències i de la freqüència del manteniment U5 Vehicles unipersonals sostenibles
- (C) Petjada de Carboni
 - C1 Càlcul de la petjada de carboni
 - C2 Reduir la contaminació atmosfèrica
- (M) Materials i Economia Circular
 - M1 Materials amb informació ambiental relacionada
 - M2 Incorporació de solucions pels residus
 - M3 Criteris de sostenibilitat en la fusta
 - M4 Materials de construcció amb contingut reciclat
 - M5 No utilització de materials nocius
 - M6 Materials reciclats de baix impacte
 - M7 Principis de l'economia circular
- (I) Innovació
 - I1 Smart Cities
- (V) Cost del cicle de vida
 - V1 Incorporació del cost del cicle de vida

És per aquest motiu que, a l'hora de formular el projecte d'urbanització s'hauran de contemplar en relació als referits criteris, com a mínim, els següents aspectes:

- Criteris ambienta/s d'autosuficiència energètica i ambiental
 - Cal proporcionar un entorn exterior confortable a través del control de les condicions climàtiques a petita escala (temperatura i confort tèrmic, exposició solar, flux d'aire, entorn acústic, pols i contaminació ...), determinant solucions que regulin temperatures extremes i millorin l'entorn.
 - Cal incorporar sistemes i tecnologia intel·ligent d'equips, instal·lacions i possibles microxarxes (d'energia, aigua, mobilitat o altres recursos) que afavoreixin l'ús eficient dels recursos.

- S'han de minimitzar els consums energètics, aplicant criteris d'eficiència energètica per a consums energètics i equipaments que s'hi puguin beneficiar (sistema d'enllumenat públic, xarxa d'aigua potable ...).
 - Cal maximitzar l'autoproducció energètica, basada en l'estudi de l'aprofitament de fonts d'energia locals, que inclogui energies renovables o residuals per cobrir demandes energètiques existents o noves, i el disseny d'estructures de suport d'instal·lacions productores d'energies renovables (mitjançant el mobiliari urbà o altres mecanismes).
- Criteris relatius a l'autosuficiència hídrica
- Gestió eficaç dels recursos hídrics considerant tot el cicle d'aigua, des de la captació fins a l'evacuació (aigua potable de xarxa, freàtica, pluvial, de reg i aprofitament d'aigües grises). Cal tenir present la seva temporalitat (creixent irregularitat de pluges i períodes de sequera llargs) i la recàrrega del nivell freàtic. Cal determinar un mínim de 25% de superfície impermeable dissenyada per a permetre la recollida d'aigües pluvials per a la seva reutilització.
 - Utilització de sistemes per a la recuperació de l'aigua de pluja, com tècniques de drenatge urbà sostenible (TEDUS) a l'àmbit d'actuació de la urbanització. La permeabilitat del sol a l'espai públic ha de permetre el retorn de l'aigua de pluja al freàtic o el seu tractament i reutilització (per a reg o neteja viària).
 - Optimització de sistemes de reg en zones verdes (sistema intel·ligent amb sensors d'humitat, estació pluviomètrica i sistema de detecció de fuites). La sensorització haurà de ser plantejada amb llenguatges estandarditzats de comunicació, amb recopilació de dades compatibles amb diverses plataformes i amb garantia suficient de protecció de les dades. Aquesta informació cal que pugui ser enviada als servidors de l'ajuntament sense estar emmagatzemada en servidors externs.
 - Cal instal·lar sistemes d'estalvi d'aigua i sistemes per a monitorar el seu consum que ajudin a fomentar l'optimització i l'estalvi, així com aplicar mesures de filtrat que evitin la contaminació dels recursos hídrics de l'entorn. La sensorització haurà de ser plantejada amb llenguatges estandarditzats de comunicació, amb recopilació de dades compatibles amb diverses plataformes i amb garantia suficient de protecció de les dades. Aquesta informació cal que pugui ser enviada als servidors de l'ajuntament sense estar emmagatzemada en servidors externs.
- Criteris relatius a l'increment de vegetació i de la biodiversitat
- S'ha de fomentar la connectivitat amb el verd urbà de l'entorn (corredors verds urbans), la renaturalització de la ciutat i una biodiversitat més gran del verd urbà a totes les escales, així com la compatibilitat amb projectes d'urbanització propers o plans urbanístics futurs.
 - Cal prioritzar la selecció d'espècies autòctones amb poques necessitats hídriques. S'aconsella utilitzar com a referència el banc de dades de biodiversitat de Catalunya promogut pel Departament d'Acció Climàtica, Alimentació i Agenda Rural de la Generalitat de Catalunya i a la necessitats particulars de cada espècie botànica prenent com a base les definides en el manual WUCOLS (Water Use Classification of Landscape Species).
 - Diversificació d'espècies d'arbrat i la seva selecció en funció dels serveis ambientals que ofereixen (com pot ser la seva capacitat de retenció de pols i altres contaminants). S'aconsella utilitzar com a referència la base de dades de l'Oficina de Canvi Climàtic amb l'arbrat autòcton de Catalunya i la seva capacitat de captació de CO₂.

- Aplicació de mesures de control de la flora exòtica i invasora.
 - Enriquiment del verd existent i potenciació de la seva funció d'hàbitat.
 - Cal proporcionar més volum de sòl als arbres viaris i de més qualitat.
- Criteris relatius a l'espai públic i els elements urbans
- Afavorir la multifuncionalitat dels elements urbans. Sempre que sigui possible, s'haurà d'aprofitar un mateix element per a varies funcions, per reduir la quantitat d'elements, majoritàriament els de senyalització vertical, millorant l'accessibilitat i la imatge de la ciutat.
 - Cal tenir en consideració la vida útil de l'element, la seva resistència i estabilitat a l'ús intensiu o anormal, a la radiació solar, als canvis de temperatura, a les pluges i impactes, a l'acció d'animals i que incorporin tractaments de prevenció anti-enganxines i antipintades per a minimitzar el manteniment.
- Criteris relatius a l'economia circular i el cicle de vida dels materials
- Realitzar el càlcul de petjada de carboni per les fases de fabricació, construcció, ús i final de vida de la solució aportada, seleccionant els materials de construcció amb l'impacte més petit possible en el seu cicle de vida.
 - Cal afavorir l'ús de materials amb distintius ecològics reconeguts oficialment o amb informació ambiental relacionada {DAP}.
 - Cal incorporar solucions de prevenció, classificació, reutilització, reciclatge i recollida de residus basades en els principis de l'economia circular.
 - En el cas de la fusta, s'aplicaran criteris de sostenibilitat i en especial:
 - Utilització exclusiva de fusta amb certificació de gestió forestal sostenible, garanties de legalitat en cas d'utilitzar fustes tropicals.
 - Incorporació de fusta prefabricada com a material de construcció sostenible i renovable de baixa petjada ecològica, prioritzant la utilització de fustes autòctones.
 - Ús d'àrids i altres materials de construcció que incorporin un percentatge de material reciclat, incorporant un mínim del 2% en àrids reciclats.
 - S'han d'incorporar mesures per reduir la contaminació atmosfèrica, com captadors de CO₂, materials amb absorció de CO₂ i incorporació de materials constructius fotocatalítics per reduir la presència de NO_x a l'aire segons les normes UNE 127197-1:2013 i UNE-ISO 22197-1:2012.
 - Ús de materials constructius {com materials de senyalització horitzontal} que compleixin els criteris establerts en alguna de les eco-etiquetes tipus I amb criteris ambientals.
 - Utilització de certificacions que informin de la no utilització de materials que contenen metalls pesants, materials classificats com a tòxics, cancerígens, mutàgens, perillosos per a la capa d'ozó o molt tòxics per als organismes aquàtics.
 - Selecció de materials i disseny dels elements en funció de l'ús, el dimensionat adequat i les possibilitats de reutilització, sota un criteri de durabilitat i manteniment (reducció d'exigències i de la freqüència del manteniment). Els elements exposats a moviments de vehicles, vianants, carrets i qualsevol altre, es dissenyaran amb mesures relatives a la protecció contra l'impacte de parts vulnerables, afavorint la seva durabilitat i manteniment.
 - Cal emprar materials reciclables amb baix impacte en el procés d'extracció i fabricació, que puguin tenir un segon ús. Cal implementar sistemes constructius que permetin la reutilització i reciclatge dels materials al final de la seva vida útil (sistemes desmuntables, que permetin la separació de materials ...).

- Criteris relatius a la incorporació de sistemes i tecnologies TIC
 - Smart Cities: incorporar una infraestructura bàsica, amb caràcter estructural a l'espai públic que faciliti la implantació de projectes Smart, com la sensorització de l'espai públic, la industrialització en la prestació de serveis a la ciutat i l'automatització dels processos urbans. La sensorització haurà de ser plantejada amb llenguatges estandarditzats de comunicació, amb recopilació de dades compatibles amb diverses plataformes i amb garantia suficient de protecció de les dades. Aquesta informació cal que pugui ser enviada als servidors de l'ajuntament sense estar emmagatzemada en servidors externs.

Tota la documentació relativa als criteris ambientals exposats s'inclourà a l'annex específic per aquesta matèria, segons consta al punt CINQUÈ (5) del present PPT. L'ambientalització del pressupost, en format TCQi o formats compatibles, formarà part, igualment, del referit annex.

3.8. MARC ESTRATÈGIC DE LA CIUTAT; ESTRATÈGIA VILADECANS 2030 – AGENDA URBANA LOCAL

El projecte d'urbanització haurà de garantir la seva alienació amb el marc estratègic de la ciutat de Viladecans. Això és el document "Fem la Viladecans del 2030-Preparem la Viladecans del 2050 (Estratègia Viladecans 2030)" i l'Agenda Urbana Local (Pla d'Acció de Viladecans)".

Així, el projecte d'urbanització haurà de tenir en compte els principis fonamentals d'aquests documents estratègics. Per tal de garantir l'alineament del document de gestió urbanística amb el marc estratègic de referència VIMED entregarà a l'Adjudicatari els documents estratègics municipals, juntament amb la guia per a elaborar plans sectorials.

4. DESCRIPCIÓ DELS TREBALLS A REALITZAR

Els treballs a realitzar consisteixen en la definició de la urbanització de l'àmbit del Pla de millora urbana "PMU-01 Can Sellarès", d'acord amb els paràmetres establerts al planejament de l'àmbit, als plecs de la present licitació i dels criteris de l'Ajuntament de Viladecans.

Els treballs comprenen la formulació del **PROJECTE D'URBANITZACIÓ DE L'ÀMBIT DEL PLA DE MILLORA URBANA "PMU-01 CAN SELLARÈS"**.

Igualment, formen part dels treballs a realitzar per part de l'**Adjudicatari**:

- Els treballs de camp, realització d'assaigs i redacció d'Estudis geotècnics (visats) necessaris per a la correcta formulació del projecte.

La determinació de l'abast de la investigació i treballs de camp per a la redacció d'aquest estudi correspon a l'adjudicatari, si bé aquest haurà de realitzar, com a mínim, els treballs de camp que es relacionen a l'Annex I del present document.

5. TERMINIS

La durada de la prestació de serveis objecte de la licitació serà la necessària per a l'aprovació definitiva, per part de l'administració municipal competent (Ajuntament de Viladecans), del PROJECTE D'URBANITZACIÓ DE L'ÀMBIT DEL PLA DE MILLORA URBANA "PMU-01 CAN SELLARÈS.

El termini previst per a la realització dels referits treballs per part de l'**Adjudicatari** és de VUIT (8) mesos, preveient-se les següents entregues i/o lliuraments:

A) Fase 1; Avanç del Projecte Executiu

- Resum del contingut del lliurament:
 - Memòria:
Memòria justificativa de la solució tipus adoptada i les característiques generals del projecte: funcionals, formals, constructives i econòmiques.
 - Documentació gràfica:
Documentació gràfica a escala: plantes, seccions, alçats, imatges, visualitzacions, esquemes d'instal·lacions, i tota aquella informació necessària per a comprendre completament la proposta.
 - Pressupost
- Termini previst per a la fase 1;
 - Es preveu un termini parcial de QUATRE (4) mesos
 - Es preveu, un cop realitzat el lliurament amb el contingut detallat al punt anterior, un termini addicional aproximat de DUES (2) setmanes, per a la validació del document per part de la *Direcció dels treballs*.
Al llarg d'aquest termini de revisió, de DUES (2) setmanes, la *Direcció dels treballs* podrà sol·licitar a l'*Adjudicatari* la modificació del document lliurat, en cas de detectar-se mancances, indefinicions o incongruències en la documentació.
 - Aquesta fase es considerarà finalitzada amb l'emissió del corresponent informe de validació tècnica per part de la *Direcció dels treballs*.

B) Fase 2; Projecte executiu per Aprovació Inicial

- Resum del contingut del lliurament:
 - Memòria i Annexos a la memòria:
 - MEMÒRIA
 1. Agents i Dades Generals del Projecte
 2. Antecedents, àmbit d'actuació i situació prèvia
 3. Planejament
 4. Objecte del Projecte
 5. Descripció i justificació de la solució adoptada
 6. Topografia
 7. Geotècnia
 8. Aspectes ambientals
 9. Accessibilitat
 10. Enderrocs
 11. Moviment de terres
 12. Serveis existents. Serveis afectats. Nous subministraments.
 - Companyia
 - Propis de l'Ajuntament de Viladecans
 13. Mobiliari urbà
 14. Enllumenat públic
 15. Jardineria

16. Paviments i fermes
 17. Disponibilitat dels terrenys, ocupacions temporals. Restitució de drets reals i servituds.
 18. Normativa d'obligat compliment
 19. Control de qualitat
 20. Seguretat i Salut
 21. Estudi de gestió de residus
 22. Termini d'execució i planning
 23. Període de garantia
 24. Justificació de preus
 25. Partides alçades
 26. Revisió de preus
 27. Pressupost general de l'obra
 28. Pressupost per al coneixement de l'administració
 29. Classificació del contractista
 30. Declaració d'obra completa o fraccionada. Declaració d'haver considerat totes les instruccions tècniques de compliment obligat.
 31. Documents de que consta aquest projecte
 32. Equip redactor del projecte
- ANNEXES
 1. Topografia
 2. Geologia i geotècnia
 3. Enderrocs
 4. Serveis existents. Serveis afectats. Nous subministraments. Modificacions.
 - a. Serveis existents
 - b. Serveis afectats
 - c. Previsió de canalitzacions per a instal·lacions futures
 - d. Nous subministraments i instal·lacions de serveis
 5. Xarxa de telecomunicacions
 6. Enllumenat públic
 7. Xarxa de sanejament
 8. Xarxa d'aigua no potable
 9. Climatologia, hidrologia i drenatge
 10. Jardineria i reg
 11. Fermes i paviments
 12. Accessibilitat
 13. Aspectes ambientals i ambientalització del pressupost
 14. Pla de control de qualitat
 15. Estudi de gestió de residus
 16. Estudi de seguretat i salut
 17. Justificació de preus
 18. Pressupost per al coneixement de l'administració
 19. Altres annexos
 - DOCUMENTACIÓ GRÀFICA:
 - 1) INFORMACIÓ GENERAL
 1. Emplaçament.
 2. Situació general.

3. Ortofoto
4. Àmbit d'actuació
5. Planta de fotografies d'estat actual
- 2) PLANEJAMENT VIGENT**
 6. Planejament vigent
 7. Regim del sòl
 8. Qualificacions urbanístiques
- 3) TOPOGRAFIA**
 9. Planta topogràfica
 10. Planta de bases de replanteig
- 4) PLÀNOLS D'ESTAT ACTUAL**
 11. Planta estat actual
 12. Definició geomètrica en alçat
 - i. Perfils longitudinals
 - ii. Perfils transversals
- 5) SERVEIS EXISTENTS. ESTAT ACTUAL**
- 6) PROPOSTA**
 13. Planta general
 14. Plantes detall
 15. Planta superfície i usos
 16. Gestió urbanística
 17. Planta superposició estat actual-proposta
 18. Seccions detall
 19. Seccions detall amb instal·lacions
 20. Vistes, infografies, renders, imatges, dibuixos
- 7) ACCESSIBILITAT**
 21. Planta d'accessibilitat
- 8) PROTECCIÓ CONTRA INCENDIS. BOMBERS**
- 9) DEFINICIÓ GEOMÈTRICA EN PLANTA**
 22. Superposició
 23. Planta definició d'eixos
 24. Planta alineacions i rasants
 25. Planta acotada
- 10) DEFINICIÓ GEOMÈTRICA EN ALÇAT**
 26. Perfils longitudinals
 27. Perfils transversals
 28. Seccions tipus
- 11) FERMS I PAVIMENTS**
 29. Planta enderrocs
 30. Planta pavimentació i materials
 31. Detalls trobades paviments
- 12) MOBILIARI URBÀ**
 32. Planta mobiliari urbà
 33. Detall elements de mobiliari urbà
- 13) ÀREA JOCS INFANTILS**
 34. Planta jocs infantils
 35. Detall elements dels jocs infantils
- 14) JARDINERIA I REG**
 36. Jardineria
 - i. Planta d'arbrat, jardineria existent/afectat

- ii. Planta arbrat, jardineria nova plantació
- iii. Detalls d'arbrat i enjardinament

- 37. Xarxa de reg
 - i. Planta distribució
 - ii. Detalls xarxa
 - iii. Esquema

15) SENYALITZACIÓ

- 38. Planta senyalització existent/afectat
- 39. Planta senyalització nova
- 40. Detall senyals

16) INSTAL·LACIONS

- 41. Planta compatibilització serveis
- 42. Xarxa sanejament. Modificacions / Nova Xarxa
 - i. Planta Residuals
 - ii. Planta Pluvials
 - iii. Planta Superposició
 - iv. Perfils longitudinals
- 43. Xarxa aigua potable. Modificacions / Nova Xarxa
- 44. Xarxa aigua no potable. Modificacions / Nova Xarxa
- 45. Xarxa gas natural. Modificacions / Nova Xarxa
- 46. Xarxa elèctrica. Modificacions / Nova Xarxa
- 47. Xarxa telefonia. Modificacions / Nova Xarxa
- 48. Xarxa telecomunicacions. Modificacions / Nova Xarxa
- 49. Xarxa Enllumenat Públic. Modificacions / Nova Xarxa

▪ PRESSUPOST

- 1. Amidaments
- 2. Quadre de preus núm. 1
- 3. Quadre de preus núm. 2
- 4. Pressupost
- 5. Resum de pressupost
- 6. Pressupost per contracte (sense iva)
- 7. Pressupost per contracte (amb iva)
- 8. Pressupost per al coneixement de l'administració

▪ PLEC DE PRESCRIPCIONS TÈCNIQUES

- 1. Plec de prescripcions tècniques generals
 - 1.1) Condicions generals
 - 1.2) Condicions mínimes d'acceptació de les obres d'urbanització
- 2. Plec de prescripcions tècniques particulars

- Termini previst per a la fase 2;

- Es preveu un termini parcial de DOS (2) mesos
- Es preveu, un cop realitzat el lliurament, un termini adicional aproximat de DUES (2) setmanes, per a la validació del document per part de la *Direcció dels treballs*. Al llarg d'aquest termini de revisió, de DUES (2) setmanes, la *Direcció dels treballs* podrà sol·licitar a l'*Adjudicatari* la modificació del document lliurat, en cas de detectar-se mancances, indefinicions o incongruències en la documentació.

Un cop presentat el document a la corporació municipal s'iniciarà el període de tramitació per a l'aprovació inicial del projecte; la durada d'aquest procés no computarà a efectes de termini de la prestació del servei.

- Aquesta fase es considerarà finalitzada amb l'aprovació inicial per part de l'administració municipal competent (Ajuntament de Viladecans).

C) Fase 3; Projecte Executiu per Aprovació Definitiva

- Resum del contingut del lliurament:

- Al llarg d'aquesta fase l'*Adjudicatari* haurà d'elaborar els informes de proposta de resposta a cada una de les al·legacions, informes de companyia i informes sectorials rebuts.
- Un cop la *Direcció dels treballs* emeti informe de validació de la proposta de resposta, l'*Adjudicatari* haurà de presentar un projecte d'urbanització que incorpori els canvis que la *Direcció dels treballs* determini, en funció dels informes d'aprovació inicial emesos per l'administració competent i dels informes sectorials i de companyia que s'hagin presentat en el període d'informació i l'exposició pública del document.

- Termini previst per a la fase 3;

- Es preveu un termini parcial UN (1) mes
- Es preveu, un cop realitzat el lliurament, un termini adicional aproximat de DUES (2) setmanes, per a la validació del document per part de la *Direcció dels treballs*. Al llarg d'aquest termini de revisió, de DUES (2) setmanes, la *Direcció dels treballs* podrà sol·licitar a l'*Adjudicatari* la modificació del document lliurat, en cas de detectar-se mancances, indefinicions o incongruències en la documentació. Un cop presentat el document a la corporació municipal s'iniciarà el període de tramitació per a l'aprovació definitiva del projecte; la durada d'aquest procés no computarà a efectes de termini de la prestació del servei.
- Aquesta fase es considerarà finalitzada amb l'aprovació definitiva per part de l'administració municipal competent.
- Dins el termini d'UN (1) mes següent l'aprovació definitiva del document per part de l'administració municipal (Ajuntament de Viladecans), VIMED estendrà acta de conformitat amb els serveis prestats. Efectuada la recepció o conformitat començarà a córrer el termini de garantia, que serà d'UN (1) any. Durant aquest termini de garantia l'*Adjudicatari* restarà obligat a dur totes aquelles tasques que li siguin pròpies (elaboració d'informes, etc...).

La major durada de la redacció del projecte comporta l'increment de la durada de la prestació del servei. En aquest cas, l'*Adjudicatari* vindrà obligat a executar la prestació de serveis fins a la finalització de la garantia, i en cap cas rebrà cap import adicional en concepte d'honoraris o indemnització, entenent-se inclòs en el preu ofertat.

Les interrupcions dels treballs derivades dels procediments de tramitació (com ara el termini d'exposició pública, els terminis d'aprovació i publicació, etc...), així com aquelles derivades dels processos de validació tècnica dels lliuraments, es consideraran interrupcions del termini previst i, com a tal, no es comptabilitzaran com a termini de prestació del servei.

6. DOCUMENTACIÓ TÈCNICA A LLIURAR PER A LA REALITZACIÓ DELS TREBALLS

6.1. DOCUMENTACIÓ TÈCNICA A LLIURAR ALS LICITADORS

Al Plec de Clàusules Administratives Particulars de la present licitació s'adjunten els següents documents tècnics:

- Planejament vigent a l'àmbit; PMU-01 Can Sellarès en format PDF
- El present Plec de Prescripcions Tècniques

6.2. DOCUMENTACIÓ TÈCNICA A LLIURAR A L'ADJUDICATARI DELS TREBALLS

A l'inici dels treballs, la **Direcció dels treballs** facilitarà a l'**Adjudicatari** la següent documentació:

- Documentació gràfica del planejament vigent en format editable
- Aixecament topogràfic de l'àmbit del projecte en format editable
- Directrius i instruccions tècniques de l'Ajuntament de Viladecans per al desenvolupament del servei
- Projecte de l'equipament esportiu a Can Sellarès, a Viladecans
- Directrius i instruccions tècniques per a l'aplicació de criteris ambientals i l'alineament amb el marc estratègic municipal.
- Documents de l'estratègia municipal (Viladecans 2030, Pla d'Acció Municipal i Plans Sectorials)
- Documentació relativa al Pla Viladecans 3-30-300.

7. PRESENTACIÓ DELS TREBALLS

L'**Adjudicatari** entregarà a VIMED, en cada un dels lliuraments previstos, la documentació següent:

- **UN (1) CD/DVD** que contingui:
 - El PDF global del projecte, amb els marcadors que identifiquin els seus documents:
 - Document I. Memòria i annexes,
 - Document II. Documentació gràfica,
 - Document III. Pressupost
 - Document IV. Plec de Prescripcions Tècniques

A cadascun d'aquests marcadors hi haurà el desplegament dels marcadors de tot el contingut del projecte d'acord amb aquest Plec de prescripcions tècniques.

El PDF haurà d'estar signat digitalment a la caràtula i en els espais indicats dins de cada document, però cal evitar el seu bloqueig.

- **UN (1) CD/DVD** que contingui tots els arxius digitals editables del projecte agrupats dins de les carpetes:
 - Memòria:
 - La memòria en format Word (.docx)
 - Les portades i separadors en format Word (.docx).
 - Annex
 - Els annexos en format Word (.docx)
 - Els fulls de càlcul i altres fitxers utilitzats per als càlculs de projecte (clavegueram, xarxa elèctrica, enllumenat, estructures, traçat, etc.)

- Els fitxers alfanumèrics es presentaran en format ASCII
 - Plànols
La documentació gràfica, en format DWG, amb la taula de colors i gruixos i les referències externes corresponents.
 - Plec
Plec de Condicions Particulars preferentment en format Word (.docx)
 - Pressupost
Els pressupostos en format TCQ o programes compatibles.
L'ambientalització del pressupost es presentarà en format TCQi o programes compatibles.
 - Documentació:
 - Relació de noms, adreces i telèfons de les persones amb qui s'hagi contactat de les diferents companyies subministradores de serveis i d'altres organismes que estiguin relacionats en el projecte.
 - Plànols o esquemes i càlculs facilitats per les diferents companyies subministradores o d'altres organismes.
 - En general, tota la documentació suplementària que ha servit per confeccionar el projecte.
- **UNA (1) còpia en paper** del document, a excepció del Document IV. Plec de Condicions que únicament s'haurà de presentar en format digital.

El contingut dels referits documents que integraran el Projecte d'Urbanització que s'especifica en la present clàusula no és limitatiu, ja que per Projecte s'ha d'entendre el conjunt de documents i plànols que en cada cas es precisen, estudiats i redactats en la forma i amb el detall necessaris perquè l'obra quedi completament definida, i perquè d'acord amb aquests, qualsevol facultatiu amb la titulació requerida pugui dirigir les obres corresponents.

El Projecte s'estructurarà segons un índex de contingut que figurarà a l'inici dels documents corresponents.

ANNEX I

PPT SERVEIS DE REDACCIÓ DEL PROJECTE D'URBANITZACIÓ DE L'ÀMBIT DEL PLA DE MILLORA URBANA "PMU-01 CAN SELLARÈS"

Formen part dels treballs a realitzar per part de l'**Adjudicatari** els treballs de camp, realització d'assaigs i redacció d'Estudis geotècnics (visats) necessaris per a la correcta formulació del projecte.

La determinació de l'abast de la investigació i treballs de camp per a la redacció d'aquest estudi correspon a l'adjudicatari, si bé aquest haurà de realitzar, com a mínim, els treballs de camp que es relacionen a continuació:

- **UN (1) sondeig mecànic** a rotació amb bateria en sòls i rebliment, amb instal·lació de tub piezomètric
- **TRES (3) calicates mecàniques**, amb un mínim de profunditat de QUATRE (4) metres
- **TRES (3) preses de mostres**
- Realització dels següents **assaigs de laboratori**:

Anàlisi granulomètrica per tamisatge d'una mostra de sòl, segons la norma UNE 103101	Ut.	3
Determinació dels límits d'Atterberg (límit líquid i límit plàstic) d'una mostra de sòl, segons la norma UNE 103103, UNE 103104	Ut.	3
Determinació del contingut de guix d'un sòl, segons la norma NLT 115	Ut.	3
Determinació del contingut de sals solubles d'un sòl, segons la norma NLT 114	Ut.	3
Determinació del contingut de matèria orgànica, pel mètode del permanganat potàssic d'una mostra de sòl, segons la norma UNE 103204	Ut.	3
Determinació de la humitat natural d'un sòl segons la norma UNE 103300	Ut.	3
Determinació de la densitat relativa d'una mostra de sòl, segons la norma UNE 103302	Ut.	3
Anàlisi per a la caracterització del sòl com a residu (segons Decret 69/2009, de 28 d'abril, pel qual s'estableixen els criteris i els procediments d'admissió de residus en els dipòsits autoritzats)	Ut.	3
Anàlisi per a determinar la contaminació d'un sòl (segons Reial decret 9/2005, de 14 de gener, segons el qual s'estableix la relació d'activitats potencialment contaminants del sòl, els criteris i els estàndards per a la declaració de sòls contaminats)	Ut.	3
Assaig químic d'aigües per determinar agressivitat al formigó (PH, Clorurs, Sulfats, Magnesi) segons EHE Annex 5	Ut.	3
Determinació de l'acidesa Bauman-Gully d'una mostra de sòl, segons la norma UNE 83962	Ut.	3
Determinació de l'inflament lliure d'una mostra de sòl pel mètode de l'edòmetre, segons la norma UNE 103601	Ut.	3
Assaig de col·lapse d'un sòl, segons la norma NLT-254 i la UNE 103406	Ut.	3
Assaig de piconatge pel mètode del Proctor modificat d'una mostra de sòl, segons la norma UNE 103501	Ut.	3
Determinació de l'índex CBR en laboratori, amb la metodologia del Próctor modificat (a tres punts) d'una mostra de sòl, segons la norma UNE 103502	Ut.	3

- Coordinació dels treballs d'obtenció de permisos i actuacions en matèria de Seguretat i Salut.
- Elaboració i redacció de l'estudi i visat.

PLEC DE PRESCRIPCIONS TÈCNiques PER A LA LICITACIÓ DELS SERVEIS DE REDACCIÓ DEL PROJECTE D'URBANITZACIÓ DE L'ÀMBIT DEL PLA DE MILLORA URBANA "PMU-01 CAN SELLARÈS"

L'Adjudicatari haurà de concretar, amb la conformitat de la **Direcció dels treballs**, la ubicació dels sondeigs i calicates relacionades al quadre anterior. Igualment, es considera responsabilitat de l'**Adjudicatari** l'ajust i/o ampliació d'aquesta previsió, amb l'objectiu de garantir la correcta formulació de l'estudi i del projecte d'urbanització.

Sra. Alicia Valle Cantalejo

Consellera Delegada