

**RESOLUCIÓ ADJUDICACIÓ
PROCEDIMENT OBERT NO HARMONITZAT PER
L'ADJUDICACIÓ DE LES OBRES CONTINGUDES AL
PROJECTE D'URBANITZACIÓ DEL CARRER DOCTOR
REIG ENTRE EL C/ CARLES ALTÈS I EL C/ SALVADOR
BARONÉ, A VILADECANS**

viurbana
empresa municipal de viladecans

LLOC	Viladecans	NOM PROJECTE	OBRES CONTINGUDES AL PROJECTE D'URBANITZACIÓ DEL CARRER DOCTOR REIG ENTRE EL C/ CARLES ALTÈS I EL C/ SALVADOR BARONÉ, A VILADECANS
DATA	31 de maig de 2018	CODI PROJECTE	0001/18/MONTSERRATINA

ALICIA VALLE CANTALEJO, en qualitat de Consellera Delegada de la **SOCIEDAD PRIVADA MUNICIPAL VILADECANS RENOVACIÓ URBANA, S.L.**

En relació a la contractació per procediment obert per a l'execució de les obres contingudes al projecte d'urbanització del carrer Doctor Reig, entre el carrer Carles Altès i el carrer Salvador Baroné,

EXPOSA

- Atès que mitjançant resolució de data 1 de febrer de 2018 es va acordar l'inici de l'expedient per a la contractació de la referida obra.
- Atès que en data 6 de febrer de 2018 es va emetre informe pel departament tècnic de la SPM Viladecans Renovació Urbana, S.L., amb el vist-i-plau dels serveis jurídics, en el qual es determina l'obra a realitzar, la modalitat més adequada per a la contractació, d'acord amb les característiques de l'obra, el pressupost de la mateixa, i s'ha incorporat a l'expedient el projecte, així com tota la informació tècnica que es considera necessària per a la licitació.
- Atès que es va incorporar a l'expedient el Plec de Clàusules Administratives Particulars i que serveix de base per a la licitació per procediment obert del present contracte d'execució d'obres.
- Atès que es va acreditar l'existència de crèdit adequat i suficient per atendre la despesa.
- Atès que mitjançant resolució de la Consellera Delegada de data 2 de març de 2018, es va acordar l'aprovació de l'expedient per a la contractació de la referida obra.

- Atès que dins el termini establert van presentar oferta els següents licitadors:

Licitador Núm. 1:

Data presentació: **16 d'abril de 2018**
Registre Entrada VIURBANA : **0357**
EMPRESA: **CIVIL STONE, S.L.**

Licitador Núm. 2:

Data presentació: **16 d'abril de 2018**
Registre Entrada VIURBANA : **0358**
EMPRESA: **CATALANA D'INVERSIÓ I CONSTRUCCIÓ TRES, S.L.**

Licitador Núm. 3:

Data presentació: **13 d'abril de 2018**
Registre Entrada VIURBANA : **0351**
EMPRESA: **EXCAVACIONES Y CONSTRUCCIONES BENJUMEA, S.A.**

Licitador Núm. 4:

Data presentació: **16 d'abril de 2018**
Registre Entrada VIURBANA : **0356**
EMPRESA: **CONSTRUCCIONS JORDI RIERA, S.L.**

- Atès que en sessió de la mesa de data 10 d'abril de 2018 es va procedir a l'obertura i qualificació del sobre A i sobre B " Documentació administrativa general i referències tècniques " dels licitadors presentats.
- Atès que la Mesa de contractació en sessió de data 11 de maig de 2018 va aprovar la proposta de puntuació dels criteris avaluable en judici de valor obtinguda pels licitadors presentats i admesos , i va adoptar els següents acords:

"PRIMER.- ADMETRE les ofertes presentades, pel que fa referència a les esmenes del sobre A, pels següents licitadors atès que s'ajusta al que es determina a la documentació que serveix de base a la present licitació per a l'execució de les OBRES CONTINGUDES AL PROJECTE D'URBANITZACIÓ DEL CARRER DOCTOR REIG ENTRE EL CARRER CARLES ALTÈS I EL CARRER SALVADOR BARONÉ, A VILADECANS:

Licitador Núm. 1:

Data presentació: **28/03/2018**
Registre Entrada VIURBANA : **287**
EMPRESA: **CIVIL STONE, S.L.**

Licitador Núm. 2:

Data presentació: **28/03/2018**
Registre Entrada VIURBANA : **289**
EMPRESA: **CATALANA D'INVERSIÓ I CONSTRUCCIÓ TRES, S.L.**

Licitador Núm. 3:

Data presentació: **28/03/2018**
Registre Entrada VIURBANA : **290**
EMPRESA: **EXCAVACIONES Y CONSTRUCCIONES BENJUMEA, S.A.**

Licitador Núm. 4:

Data presentació: **28/03/2018**
Registre Entrada VIURBANA : **291**
EMPRESA: **CONSTRUCCIONS JORDI RIERA, S.L.**

Licitador Núm. 2:

EMPRESA: CATALANA D'INVERSIÓ I CONSTRUCCIÓ TRES, S.L.

PRESSUPOST: 305.447,35 € (IVA exclòs)

BAIXA: 10,52%

TERMINI DE GARANTIA OFERTAT: 36 mesos

Licitador Núm. 3:

EMPRESA: EXCAVACIONES Y CONSTRUCCIONES BENJUMEA, S.A.

PRESSUPOST: 319.545,44 € (IVA exclòs)

BAIXA: 6.39%

TERMINI DE GARANTIA OFERTAT: 36 mesos

Licitador Núm. 4:

EMPRESA: CONSTRUCCIONS JORDI RIERA, S.L.

PRESSUPOST: 277.490,10 € (IVA exclòs)

BAIXA: 18,71%

TERMINI DE GARANTIA OFERTAT: 36 mesos

Havent adoptat la Mesa el següent acord:

“REQUERIR a la societat CONSTRUCCIONS JORDI RIERA, S.L. per tal de que en el termini màxim de cinc (5) DIES HÀBILS a comptar des de la rebuda de la present comunicació; presenti per escrit a les oficines de VIMED, la informació i les justificacions que consideri oportunes en relació als diferents components de la seva oferta econòmica, atès que resulta presumptament temerària . “

- En data 25 de maig de 2018 es va procedir a requerir a CONSTRUCCIONS JORDI RIERA, S.L. per tal de que en el termini màxim de cinc (5) DIES HÀBILS justificués la seva oferta econòmica.
- El mateix 25 de maig de 2018, el representant de CONSTRUCCIONS JORDI RIERA, S.L. presenta electrònicament escrit mitjançant el qual renuncia a la justificació de la seva oferta econòmica, atès que entén que amb la suma de la puntuació de la proposta tècnica tampoc podria resultar adjudicatari de les obres.
- Per tant, els licitadors admesos sobre els que es va realitzar valoració són:

Licitador Núm. 2:

EMPRESA: CATALANA D'INVERSIÓ I CONSTRUCCIÓ TRES, S.L.

Licitador Núm. 3:

EMPRESA: EXCAVACIONES Y CONSTRUCCIONES BENJUMEA, S.A.

- En data 30 de maig de 2018, la Mesa de Contractació va adoptar els següents acords:

PRIMER.- APROVAR que d'acord amb la valoració que es determina a la present proposta d'adjudicació, la societat CATALANA D'INVERSIÓ I CONSTRUCCIÓ TRES, S.L. (licitador núm. 2) ha estat la que ha obtingut més puntuació en la suma dels criteris avaluables sotmesos a judici de valor i criteris d'aplicació automàtica, amb un total de 93,40 punts, d'acord amb el detall que s'adjunta:

Oferta 2:
Nom empresa: CATALANA D'INVERSIÓ I CONSTRUCCIÓ TRES, S.L.
Puntuació obtinguda criteris avaluables en judici de valor..... 33,40 punts
Puntuació obtinguda criteris d'aplicació automàtica..... 60,00 punts

Puntuació total (sobre B + C)	93,40 punts
---------------------------------------	-------------

CRITERIS D'APLICACIÓ AUTOMÀTICA

a)Oferta econòmicafins a 57 punts

La proposta econòmica ofertada per l'entitat CATALANA D'INVERSIÓ I CONSTRUCCIÓ TRES, SL és per un import de **305.447,35 €** import aquest al que caldrà afegir el 21% d'IVA (64.143,94 €); pel que l'import total serà de 369.591,29 € (IVA inclòs). Aquest pressupost suposa una baixa del **10,52 %** respecte el pressupost de licitació contingut al projecte aprovat; ajustant-se al màxim fixat al Plec de Clàusules aprovat.

D'acord amb el que consta en el Plec aprovat, la puntuació resulta de la fórmula següent:

$$P2 = 57 \times (305.447,35€ / 305.447,35€) = 57,00$$

El licitador 2 obté la valoració de 57,00 punts a la oferta econòmica

B) Ampliació del termini de garantia fins a 3 punts

El licitador oferta una ampliació del termini de garantia de 36 mesos. D'acord amb la fórmula que consta en el Plec aprovat; obté la valoració de 3,00 punts.

Total puntuació criteris d'aplicació automàtica	60 punts
---	----------

CRITERIS AVALUABLES FONAMENTATS EN JUDICIS DE VALOR

A) MEMÒRIA DEL PROCÉS CONSTRUCTIU de 0 a 14 punts

A.1. Descripció del procés constructiu proposat pel licitador per a l'execució de les obres objecte del projecte 0 a 5 punts

El licitador presenta una descripció detallada de la metodologia a aplicar per l'execució de l'obra d'acord a la seva proposta de Planning. CATALANA D'INVERSIÓ I CONSTRUCCIÓ TRES, S.L. no contempla la lliure circulació de vehicles ja que la nova urbanització del carrer dona prioritat al trànsit de vianants desviant el trànsit rodat als carrers de l'entorn.. Per aquest motiu, els treballs a la cruïlla (Dr. Auguet) es desenvolupen en una 3 fase per tal de garantir el transit rodat pel carrer Dr. Auguet, el qual es podria veure afectat (tall de carrer) pel que caldrà habilitar el tall de carrer i itineraris alternatius.

El licitador fa una estudi exhaustiu tant del projecte com dels seus condicionants i de l'àmbit d'actuació, que denota coneixement de la zona, proposant l'execució de les obres en quatre fases (sense incloure els treballs previs):

Fase 0. Treballs previs. (reconeixement, implantació, localització serveis, etc...)

Fase 1. Tram c/Carles Altès – c/Dr. Auguet. (desglossada en dues subfases – treballs en calçada i treballs en vorera).

Fase 2. Tram c/Dr. Auguet – c/Salvador Baroné /desglossada en dues subfases – treballs en calçada i treballs en vorera).

Fase 3. Cruïlla i vorera del c/Dr. Auguet

Fase 4. Treballs adequació últim tram c/Dr. Reig (entre Salvador Baroné i Mare de Déu de Montserrat) i treballs finals.

Amb aquesta metodologia i planificació en quatre fases, el licitador ofereix minimitzar les afectacions als comerços i habitatges ja que es tracta d'una zona molt densa, alhora que garanteixen la mobilitat dels vianants en tot moment i l'accés als aparcaments privats (amb talls puntuals).

El licitador també proposa altres millores en relació a les mesures per a fer front als imprevistos que puguin sorgir durant l'obra, però la majoria d'elles són habituals i formen part del "modus operandi" de la majoria de les empreses constructores que executen obres d'aquest tipus.

En general, la proposta de procés constructiu és coherent perquè s'adequa a la característiques de l'obra (zona densa i amb comerç) i té en compte minimitzar les afectacions a veïns i comerciants així com garantir la mobilitat. Caldria reorganitzar l'ordre de les fases per executar-les aigües a munt. Denoten haver estudiat exhaustivament el projecte amb un molt bon nivell de detall (tant gràfic com escrit) del procés d'execució de les diferents fases en que divideix l'obra.

Es nota a faltar l'aportació d'alguna millora de gran benefici per al projecte.

Per tot, la puntuació atorgada en aquest apartat és de..... 3,50 punts

Procés constructiu adient, ben detallat, amb millora de gran benefici	de 3,01 a 5,00 punts
Procés constructiu bàsic i poc detallat	de 1,01 a 3,00 punts
Procés constructiu no adient i / o incomplet	de 0,00 a 1,00 punts

A.2. Estudi de les interferències de les obres en el funcionament del trànsit i les mesures adoptades per tal de reduir-les 0 a 5 punts

El licitador presenta un estudi complert de les afeccions (fase per fase) que provocaran les obres i de les mesures que proposen adoptar per a garantir la coexistència de les de les obres amb el funcionament ordinari de les activitats de veïns i comerciants d'aquesta zona. Per a cada fase del procés, s'especifica la mobilitat actual, quina és la proposta del projecte, com es planificarà l'obra, quines mesures caldrà aplicar per a garantir la mobilitat i com afectarà aquesta fase d'execució a la mobilitat de la resta de vial i vials de l'entorn.

El licitador analitza totes les situacions i adjunta esquema gràfic amb indicació de cadascuna de les afectacions més significatives que es produiran durant cadascuna de les fases d'execució (afectacions aparcaments privats, afectacions comerços, afectacions terrasses bars, afectacions tràfic, afectacions accessos habitatges, afectacions urbanístiques, etc...) i proposa adoptar mesures per cadascuna d'elles de forma que l'impacte negatiu de les obres es redueixi.

Es fa una correcta i detallada identificació de les situacions d'afecció per cadascuna de les fases d'execució i es fan propostes concretes per minimitzar-les especialment aquelles que tenen relació amb la afectació a la mobilitat de l'àmbit de l'obra. També especifica un protocol d'actuació, organització i recursos davant situacions d'imprevistos.

Per tot, la puntuació atorgada es aquest apartat és de 4,50 punts

Estudi adient, exhaustiu, amb propostes de millora ben dimensionades	de 3,01 a 5,00 punts
Estudi bàsic i poc detallat	de 1,01 a 3,00 punts
Estudi no adient, poc detallat i / o amb propostes insuficients	de 0,00 a 1,00 punts

A.3. Estudi dels elements de tancament i senyalització de 0 a 4 punts

El licitador identifica gràficament les diferents situacions que determinaran l'ús d'elements de tancament i planteja l'organització dels talls dels carrers, incloent el tipus de tancament i la senyalització proposada en cada cas.

El licitador exposa a la seva plica un estudi dels diferents elements i un seguit de mesures per a garantir l'adequada conservació i homogeneïtat de l'obra. CiC3 descriu cadascuna de les mesures i com proposa implantar-la a l'obra.

- Tancaments
- Senyalització
- Proteccions
- Il·luminació
- Control de trànsit i accessos
- Informació i assistència a usuaris i atenció de queixes.
- Instal·lacions d'obra
- Neteja i ordre

El licitador fa una correcta identificació de les situacions que determinen els elements de tancament i senyalització. L'estudi presentat mostra coneixement sobre la complexitat de l'obra en quan a mobilitat donada la ubicació i densitat de la zona.

Per tot, la puntuació atorgada es aquest apartat és de 3,00 punts

Estudi adient i exhaustiu	de 2,41 a 4,00 punts
Estudi bàsic i amb manca de detall	de 0,81 a 2,40 punts
Estudi no adient i /o poc detallat	de 0,00 a 0,80 punts

B) PLA D'OBRES..... 0 a 16 punts

B.1 Idoneïtat del pla d'obres 0 a 4 punts

El licitador proposa un pla d'obres (quadre Gantt) considerant les quatre fases (sense incloure els treballs previs) en les que plateja executar la obra:

Fase 0. Treballs previs. (reconeixement, implantació, localització serveis, etc...)

Fase 1. Tram c/Carles Altès – c/Dr. Auguet. (desglossada en dues subfases – treballs en calçada i treballs en vorera).

Fase 2. Tram c/Dr. Auguet – c/Salvador Baróné /desglossada en dues subfases – treballs en calçada i treballs en vorera).

Fase 3. Cruïlla i vorera del c/Dr. Auguet

Fase 4. Treballs adequació últim tram c/Dr. Reig (entre Salvador Baróné i Mare de Déu de Montserrat) i treballs finals.

El plantejament que fa el licitador, és eliminar la lliure circulació de vehicles ja que la nova urbanització del carrer dona prioritat al trànsit de vianants desviant el trànsit rodat als carrers de l'entorn. Per aquest motiu, els treballs a la cruïlla (c/Dr. Auguet) es desenvolupen en una 3 fase per tal de garantir el trànsit rodat pel carrer Dr. Auguet, el qual es podria veure afectat (tall de carrer) pel que caldrà habilitar el tall de carrer i itineraris alternatius.

En el pla de treball, el licitador contempla executar les afectacions del projecte sobre terrenys d'ús privatiu durant l'execució de la fase 3.

El pla d'obres es presenta prou detallat amb tasques, durades i lligams com per garantir el termini de les mateixes tot i que caldria invertir l'ordre d'execució de la 1, 2 fase per executar-les aigües a munt.

El licitador identifica correctament tasques i fites i altres activitats. La credibilitat de l'assignació de terminis i la racionalitat dels lligams entre tasques es considera correcta.

En trets generals, la proposta és fiable, coherent i denoten haver estudiat l'obra en profunditat.

Per tot, la puntuació atorgada es aquest apartat és de 3,00 punts

Planificació adient, ben detallat i que millora la proposta de projecte	de 2,41 a 4,00 punts
Planificació bàsica i adequada a l'obra	de 0,81 a 2,40 punts
Planificació incongruent i / o amb falta de detall	de 0,00 a 0,80 punts

B.2 Justificació de rendiments 0 a 4 punts

El licitador adjunta un quadre de les activitats principals de l'obra que ha servit de base per a la planificació dels treballs. Aquest quadre s'ha obtingut a partir d'amidaments del pressupost del projecte, de l'aplicació dels rendiments teòrics minorats per els coeficients reductors climatològics i de dies festius.

La empresa licitadora justifica suficientment l'assignació de recursos i rendiments per a complir el termini d'execució de les obres.

Per tot, la puntuació atorgada es aquest apartat és de 2,40 punts

Justificació exhaustiva dels rendiments de les tasques principals	de 2,41 a 4,00 punts
Justificació bàsica i coherent	de 0,81 a 2,40 punts
Justificació incongruent i / o amb falta de detall	de 0,00 a 0,80 punts

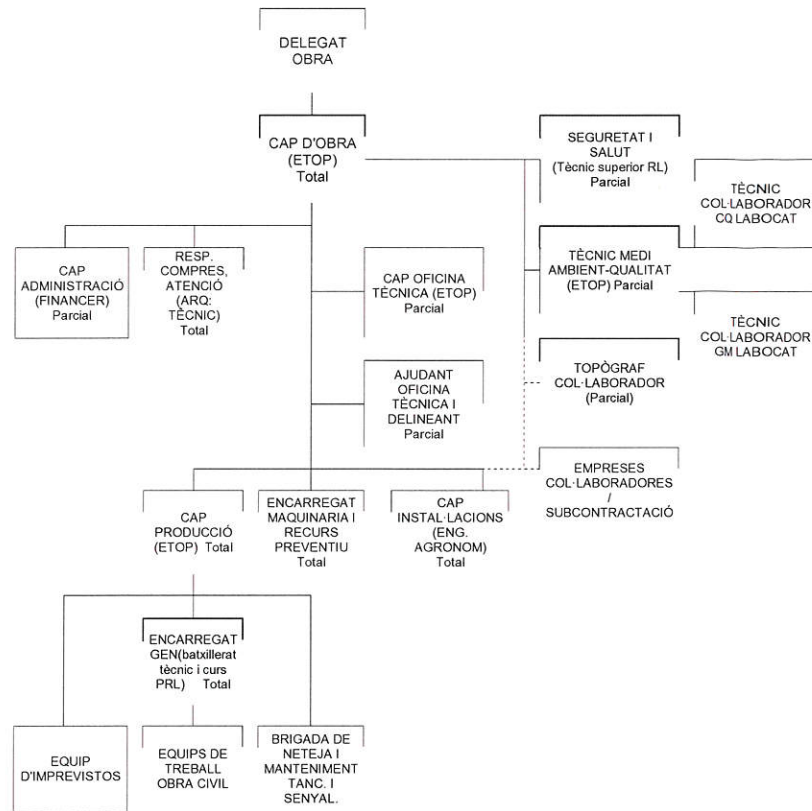
B.3 Organigrama de l'equip tècnic ofertat 0 a 3 punts

El licitador adjunta l'organigrama funcional de l'equip tècnic que intervindrà en l'execució d'aquesta obra, on s'indiquen les figures, la seva jerarquia, la titulació i dedicació de cadascuna d'elles.

També adjunta un llistat detallant les funcions bàsiques i responsabilitats per als diferents tècnics així com la dedicació en aquesta obra expressada en percentatges, la titulació i si forma part de la empresa o és personal subcontractat.

S'adjunten CV del cap d'obra, cap de producció, tècnic s'obra, encarregat, tècnic de Gestió medi ambiental (col·laborador) i tècnic de control de qualitat de l'obra (col·laborador).

D'acord amb la documentació presentada en el sobre B, com a equip d'obra, el licitador proposa la següent organització de l'equip tècnic:



El licitador ha realitzat un càlcul mig del nombre de treballadors que seran necessaris en funció de la magnitud de l'obra obtenint un total de 5 treballadors, podent arribar a ser en 8 treballadors.

D'acord amb la informació presentada dins del sobre B, s'adjunta quadre del personal proposat per al licitador, amb indicació del càrrec, la dedicació, la titulació i l'experiència mínima en obres similars que compleix amb els requisits establerts al plec:

Càrrec	Dedicació Míxima	Titulació	Experiència mín. en obres similars
Gerent . Delegat d'Obra	-	-	25
Cap d'obra i cap oficina tècnica	Total	ETOP	10
Cap de producció	Total	ETOP	13
Encarregat d'obra i recurs preventiu	total	Batxillerat tècnic i curs 60h PRL	20
Topògraf (col·laborador)	parcial	ETOP	5
Responsable Control Qualitat (col·laborador)	parcial	Llicenciat en geologia	10
Responsable Gestió ambiental (Col·laborador)	parcial	Llicenciat en geologia	5

Es considera que l'organigrama de l'equip tècnic ofertat és ampli i amb les titulacions i experiència en obres similars dels diferents components de l'equip tècnic que es consideren adients per a executar aquest tipus d'obres. Es defineixen correctament i amb molt detall les funcions i responsabilitats que tindran cadascuna de les figures dins de l'equip d'obra ofertat per a cadascuna de les fases de l'obra.

Per tot, la puntuació atorgada es aquest apartat és de 3,00 punts

Organització ampliada amb funcions i responsabilitats adients a les necessitats específiques de l'obra	de 1,81 a 3,00 punts
Organització adequada amb funcions i responsabilitats bàsiques	de 0,61 a 1,80 punts
Organització escassa i/ o amb manca de funcions i responsabilitats	de 0,00 a 0,60 punts

B.4 Xarxa de precedències 0 a 2 punts

El licitador presenta un llistat de precedències entre les unitats d'obra així com un diagrama Pertt seguint el pla d'obres presentat i detallant els lligams entre les diferents activitats.

Els lligams presentats al diagrama de Pertt, es consideren coherents amb el pla d'obres presentat per al licitador.

Per tot, la puntuació atorgada es aquest apartat és de 2,00 punts

Lligams coherents i ben identificats	de 1,21 a 2,00 punts
Lligams principals escassos	de 0,41 a 1,20 punts
Exposició incompleta i / o poc definida	de 0,00 a 0,40 punts

B.5 Coherència en l'assignació de pressupostos 0 a 3 punts

El licitador incorpora a la seva plica un histograma de previsions de certificacions mensuals (per fases d'obra) i acumulades expressades en percentatge sobre el total de l'obra. La coherència dels valors percentuals amb l'anàlisi mensual es correcta i distribueix la previsió de certificació amb el següent repartiment per mesos i fases d'obra:

HISTOGRAMA PREVISIÓ					
	M1	M2	M3	M4	M5
FASE 1	9,31%	7,34%	17,46%	-	-
FASE 2	-	0,53%	10,67%	12,20%	5,01%
FASE 3	-	-	0,36%	4,87%	-
FASE 4	-	-	-	2,00%	24,70%

HISTOGRAMA PREVISIÓ					
	M1	M2	M3	M4	M5
MENSUAL	13,08%	13,44%	22,49%	27,92%	23,07%
ACUMULAT	13,08%	26,52%	49,01%	76,93%	100,00%

El licitador, justifica l'assignació dels pressupostos donat que els treballs de major pes en aquesta obra són corresponents a la pavimentació i a la disposició d'elements de les instal·lacions que, en aquest cas, i per qüestions organitzatives de l'obra, s'executen durant el mes 4 i mes 5 de l'obra, juntament amb els elements de mobiliari, jardineria i asfaltat.

Per tot l'exposat, es consideren els histogrames presentats coherents amb la planificació proposada per al licitador.

Per tot, la puntuació atorgada es aquest apartat és de 3,00 punts

Coherent amb grau de detall elevat	de 1,81 a 3,00 punts
Bàsic i coherent	de 0,61 a 1,80 punts
Manca de justificació i /o coherència	de 0,00 a 0,60 punts

C. AUTOCONTROL DE LA QUALITAT..... 0 a 4 punts

El licitador presenta una memòria descriptiva amb una proposta per als processos i mecanismes de control, per a la gestió adequada de la qualitat de l'obra, incloent els documents que integrarà el Pla d'autocontrol, les fases del control de qualitat i el control de la documentació. CiC3 presenta un programa de punts d'inspecció on es defineixen les unitats d'obra a controlar, els paràmetres a controlar, la documentació i normativa aplicable i la lotificació en relació amb les activitats principals a dur a terme durant les obres.

Els procediments proposats són correctes així com la identificació dels punts d'inspecció.

El licitador presenta els documents que inclouen un Pla d'assegurament de la qualitat com a model.

Es considera que el sistema presentat és sòlid i tant els procediments com el programa de punts d'inspecció adients.

Per tot, la puntuació atorgada es aquest apartat és de 4,00 punts

Sistema sòlid, procediments i PPIS adients	de 2,41 a 4,00 punts
Sistema bàsic i procediments correctes	de 0,81 a 2,40 punts
Sistema incomplet i/o amb manca de procediments	de 0,00 a 0,80 punts

D. GESTIÓ MEDIAMBIENTAL 0 a 6 punts

D.1 Gestió de residus de 0,00 a 6,00 punts

La política mediambiental de l'empresa CiC3 es basa en la implantació de la norma UNE-EN ISO 1400 i adjunta certificat.

El licitador presenta una memòria descriptiva on planteja la implantació de la zona de gestió de residus a l'obra ubicada al c/Dr. Auguet, amb la localització d'abocadors. També presenta propostes de mesures de gestió ambiental de l'obra, identificant les unitats d'obra que poden generar impactes mediambientals i la identificació dels impactes associats a l'obra amb un llistat de mesures concretes per a minimitzar-les.

Respecte a la qüestió concreta de la gestió dels residus, que és el que es valora en aquest apartat, el licitador exposa aquells aspectes que es planificaran en el moment de redactar el pla de gestió de residus corresponent. El licitador formula les accions de minimització i prevenció de residus dins de l'obra i durant les diferents fases d'execució de l'obra (fase de projecte, fase prèvia a l'obra, fase durant el procés constructiu, fase final) definint les principals accions a realitzar de prevenció per a cada fase: separació segons tipologia de residu (residus especials, residus inerts, de residus No especials, de residus inerts+ no especials). El licitador també exposa com farà el seguiment de la gestió del residu generats així com la gestió de residus fora de l'obra fins als gestors autoritzats més propers a la zona d'actuació.

Amb la informació aportada per al licitador en relació a aquest punt, queda justificada suficientment la proposta en base a la seva aplicació en obra, la seva eficiència i els beneficis mediambientals que aporta en la reducció de consums de material i el reaprofitament de residus.

Per tot, la puntuació atorgada es aquest apartat és de 5,00 punts

Proposta aplicable i de gran benefici	de 3,61 a 6,00 punts
Proposta aplicable de benefici moderat	de 1,21 a 3,60 punts
Proposta poc aplicable i / o de poc benefici	de 0,00 a 1,20 punts

TOTAL PUNTUACIÓ CRITERIS AVALUABLES EN JUDICI DE VALOR..... 33,40 PUNTS

TOTAL PUNTUACIÓ CRITERIS AVALUABLES EN JUDICI DE VALOR I AUTOMÀTICS ... 93,40 PUNTS

SEGON.- ELEVAR A L'ORGAN DE CONTRACTACIÓ LA PROPOSTA D'ADJUDICACIÓ DEL procediment obert per a l'execució de les obres corresponents al projecte d'obres locals d'urbanització del Carrer Doctor Reig, entre el carrer Carles Altés i el carrer Salvador Baroné.

TERCER.- PROPOSAR a l'òrgan de contractació l'adjudicació de la licitació per a l'execució de les OBRES contingudes AL PROJECTE D'URBANITZACIÓ DEL CARRER DR. REIG ENTRE EL CARRER CARLES ALTÉS I EL CARRER SALVADOR BARONÉ A VILADECANS, a la societat CATALANA D'INVERSIÓ I CONSTRUCCIÓ TRES, S.L. per un import de TRES-CENTS CINC MIL QUATRE-CENTS QUARANTA-SET EUROS AMB TRENTA-CINC CÈNTIMS (305.447,35 € exclòs IVA) atès que ha estat la que ha obtingut la millor puntuació en la suma dels criteris avaluables sotmesos a judici de valor i criteris d'aplicació automàtica, amb un total de 93,40 punts; d'acord amb el desglossament detallat al dispositiu primer.

És per tot això que

RESOLC

PRIMER.- RATIFICAR la valoració que es determina a la proposta d'adjudicació de la Mesa de contractació de 30 de maig de 2018, en relació a la licitació per a per a l'execució de les **OBRES CONTINGUDES AL PROJECTE D'URBANITZACIÓ DEL CARRER DOCTOR REIG, ENTRE EL CARRER CARLES ALTÉS I EL CARRER SALVADOR BARONÉ, DE VILADECANS.**

SEGON.- ADJUDICAR la contractació per procediment obert per a l'execució obres l'execució de les **OBRES CONTINGUDES AL PROJECTE D'URBANITZACIÓ DEL CARRER DOCTOR REIG, ENTRE EL CARRER CARLES ALTÉS I EL CARRER SALVADOR BARONÉ, DE VILADECANS**, a la societat **CATALANA D'INVERSIÓ I CONSTRUCCIÓ TRES, S.L.** per un import de **TRES-CENTS CINC MIL QUATRE-CENTS QUARANTA-SET EUROS AMB TRENTA-CINC CÈNTIMS** (305.447,35 € exclòs IVA) atès que ha estat la que ha obtingut la millor puntuació en la suma dels criteris avaluable sotmesos a judici de valor i criteris d'aplicació automàtica, amb un total de 93,40 punts; d'acord amb el desgloss que s'adjunta:

Oferta 2:	
Nom empresa:	CATALANA D'INVERSIÓ I CONSTRUCCIÓ TRES, S.L.
Puntuació obtinguda criteris avaluable en judici de valor.....	33,40 punts
Puntuació obtinguda criteris d'aplicació automàtica.....	60,00 punts
Puntuació total (sobre B + C)	93,40 punts

CRITERIS D'APLICACIÓ AUTOMÀTICA

a)Oferta econòmicafins a 57 punts

La proposta econòmica ofertada per l'entitat CATALANA D'INVERSIÓ I CONSTRUCCIÓ TRES, SL és per un import de **305.447,35 €** import aquest al que caldrà afegir el 21% d'IVA (64.143,94 €); pel que l'import total serà de 369.591,29 € (IVA inclòs). Aquest pressupost suposa una baixa del **10,52 %** respecte el pressupost de licitació contingut al projecte aprovat; ajustant-se al màxim fixat al Plec de Clàusules aprovat.

D'acord amb el que consta en el Plec aprovat, la puntuació resulta de la fórmula següent:

$$P2= 57 \times (305.447,35\text{€} / 305.447,35\text{€}) = 57,00$$

El licitador 2 obté la valoració de 57,00 punts a la oferta econòmica

B) Ampliació del termini de garantia fins a 3 punts

El licitador oferta una ampliació del termini de garantia de 36 mesos. D'acord amb la fórmula que consta en el Plec aprovat; obté la valoració de 3,00 punts.

Total puntuació criteris d'aplicació automàtica	60 punts
--	-----------------

CRITERIS AVALUABLES FONAMENTATS EN JUDICIS DE VALOR

A) MEMÒRIA DEL PROCÉS CONSTRUCTIU de 0 a 14 punts

A.1. Descripció del procés constructiu proposat pel licitador per a l'execució de les obres objecte del projecte 0 a 5 punts

El licitador presenta una descripció detallada de la metodologia a aplicar per l'execució de l'obra d'acord a la seva proposta de Planning. CATALANA D'INVERSIÓ I CONSTRUCCIÓ TRES, S.L. no contempla la lliure circulació de vehicles ja que la nova urbanització del carrer dona prioritat al trànsit de vianants desviant el trànsit rodat als carrers de l'entorn.. Per aquest motiu, els treballs a la cruïlla (Dr. Auguet) es desenvolupen en una 3 fase per tal de garantir el transit rodat pel carrer Dr. Auguet, el qual es podria veure afectat (tall de carrer) pel que caldrà habilitar el tall de carrer i itineraris alternatius.

El licitador fa una estudi exhaustiu tant del projecte com dels seus condicionants i de l'àmbit d'actuació, que denota coneixement de la zona, proposant l'execució de les obres en quatre fases (sense incloure els treballs previs):

Fase 0. Treballs previs. (reconeixement, implantació, localització serveis, etc...)

Fase 1. Tram c/Carles Altès – c/Dr. Auguet. (desglossada en dues subfases – treballs en calçada i treballs en vorera).

Fase 2. Tram c/Dr. Auguet – c/Salvador Baróné /desglossada en dues subfases – treballs en calçada i treballs en vorera).

Fase 3. Cruïlla i vorera del c/Dr. Auguet

Fase 4. Treballs adequació últim tram c/Dr. Reig (entre Salvador Baróné i Mare de Déu de Montserrat) i treballs finals.

Amb aquesta metodologia i planificació en quatre fases, el licitador ofereix minimitzar les afectacions als comerços i habitatges ja que es tracta d'una zona molt densa, alhora que garanteixen la mobilitat dels vianants en tot moment i l'accés als aparcaments privats (amb talls puntuals).

El licitador també proposa altres millores en relació a les mesures per a fer front als imprevistos que puguin sorgir durant l'obra, però la majoria d'elles són habituals i formen part del "modus operandi" de la majoria de les empreses constructores que executen obres d'aquest tipus.

En general, la proposta de procés constructiu és coherent perquè s'adequa a la característiques de l'obra (zona densa i amb comerç) i té en compte minimitzar les afectacions a veïns i comerciants així com garantir la mobilitat. Caldria reorganitzar l'ordre de les fases per executar-les aigües a munt. Denoten haver estudiat exhaustivament el projecte amb un molt bon nivell de detall (tant gràfic com escrit) del procés d'execució de les diferents fases en que divideix l'obra.

Es nota a faltar l'aportació d'alguna millora de gran benefici per al projecte.

Per tot, la puntuació atorgada en aquest apartat és de..... 3,50 punts

Procés constructiu adient, ben detallat, amb millora de gran benefici	de 3,01 a 5,00 punts
Procés constructiu bàsic i poc detallat	de 1,01 a 3,00 punts
Procés constructiu no adient i / o incomplet	de 0,00 a 1,00 punts

A.2. Estudi de les interferències de les obres en el funcionament del trànsit i les mesures adoptades per tal de reduir-les 0 a 5 punts

El licitador presenta un estudi complet de les afeccions (fase per fase) que provocaran les obres i de les mesures que proposen adoptar per a garantir la coexistència de les de les obres amb el funcionament ordinari de les activitats de veïns i comerciants d'aquesta zona. Per a cada fase del procés, s'especifica la mobilitat actual, quina és la proposta del projecte, com es planificarà l'obra, quines mesures caldrà aplicar per a garantir la mobilitat i com afectarà aquesta fase d'execució a la mobilitat de la resta de vial i vials de l'entorn.

El licitador analitza totes les situacions i adjunta esquema gràfic amb indicació de cadascuna de les afectacions més significatives que es produiran durant cadascuna de les fases d'execució (afectacions aparcaments privats, afectacions comerços, afectacions terrasses bars, afectacions tràfic, afectacions accessos habitatges, afectacions urbanístiques, etc...) i proposa adoptar mesures per cadascuna d'elles de forma que l'impacte negatiu de les obres es redueixi.

Es fa una correcta i detallada identificació de les situacions d'afecció per cadascuna de les fases d'execució i es fan propostes concretes per minimitzar-les especialment aquelles que tenen relació amb la afectació a la mobilitat de l'àmbit de l'obra. També especifica un protocol d'actuació, organització i recursos davant situacions d'imprevistos.

Per tot, la puntuació atorgada es aquest apartat és de 4,50 punts

Estudi adient, exhaustiu, amb propostes de millora ben dimensionades	de 3,01 a 5,00 punts
Estudi bàsic i poc detallat	de 1,01 a 3,00 punts
Estudi no adient, poc detallat i / o amb propostes insuficients	de 0,00 a 1,00 punts

A.3. Estudi dels elements de tancament i senyalització de 0 a 4 punts

El licitador identifica gràficament les diferents situacions que determinaran l'ús d'elements de tancament i planteja l'organització dels talls dels carrers, incloent el tipus de tancament i la senyalització proposada en cada cas.

El licitador exposa a la seva plica un estudi dels diferents elements i un seguit de mesures per a garantir l'adequada conservació i homogeneïtat de l'obra. CiC3 descriu cadascuna de les mesures i com proposa implantar-la a l'obra.

- Tancaments
- Senyalització
- Proteccions
- Il·luminació
- Control de trànsit i accessos
- Informació i assistència a usuaris i atenció de queixes.
- Instal·lacions d'obra
- Neteja i ordre

El licitador fa una correcta identificació de les situacions que determinen els elements de tancament i senyalització. L'estudi presentat mostra coneixement sobre la complexitat de l'obra en quan a mobilitat donada la ubicació i densitat de la zona.

Per tot, la puntuació atorgada es aquest apartat és de 3,00 punts

Estudi adient i exhaustiu	de 2,41 a 4,00 punts
Estudi bàsic i amb manca de detall	de 0,81 a 2,40 punts
Estudi no adient i /o poc detallat	de 0,00 a 0,80 punts

B) PLA D'OBRES..... 0 a 16 punts

B.1 Idoneïtat del pla d'obres 0 a 4 punts

El licitador proposa un pla d'obres (quadre Gantt) considerant les quatre fases (sense incloure els treballs previs) en les que planteja executar la obra:

- Fase 0. Treballs previs. (reconeixement, implantació, localització serveis, etc...)
- Fase 1. Tram c/Carles Altès – c/Dr. Auguet. (desglossada en dues subfases – treballs en calçada i treballs en vorera).
- Fase 2. Tram c/Dr. Auguet – c/Salvador Baroné /desglossada en dues subfases – treballs en calçada i treballs en vorera).
- Fase 3. Cruïlla i vorera del c/Dr. Auguet
- Fase 4. Treballs adequació últim tram c/Dr. Reig (entre Salvador Baroné i Mare de Déu de Montserrat) i treballs finals.

El plantejament que fa el licitador, és eliminar la lliure circulació de vehicles ja que la nova urbanització del carrer dona prioritat al trànsit de vianants desviant el trànsit rodat als carrers de l'entorn. Per aquest motiu, els treballs a la cruïlla (c/Dr. Auguet) es desenvolupen en una 3 fase per tal de garantir el transit rodat pel carrer Dr. Auguet, el qual es podria veure afectat (tall de carrer) pel que caldrà habilitar el tall de carrer i itineraris alternatius.

En el pla de treball, el licitador contempla executar les afectacions del projecte sobre terrenys d'ús privatiu durant l'execució de la fase 3.

El pla d'obres es presenta prou detallat amb tasques, durades i lligams com per garantir el termini de les mateixes tot i que caldria invertir l'ordre d'execució de la 1, 2 fase per executar-les aigües a munt.

El licitador identifica correctament tasques i fites i altres activitats. La credibilitat de l'assignació de terminis i la racionalitat dels lligams entre tasques es considera correcta.

En trets generals, la proposta és fiable, coherent i denoten haver estudiat l'obra en profunditat.

Per tot, la puntuació atorgada es aquest apartat és de 3,00 punts

El licitador ha realitzat un càlcul mig del nombre de treballadors que seran necessaris en funció de la magnitud de l'obra obtenint un total de 5 treballadors, podent arribar a ser en 8 treballadors.

D'acord amb la informació presentada dins del sobre B, s'adjunta quadre del personal proposat per al licitador, amb indicació del càrrec, la dedicació, la titulació i l'experiència mínima en obres similars que compleix amb els requisits establerts al plec:

Càrrec	Dedicació Mínima	Titulació	Experiència mín. en obres similars
Gerent . Delegat d'Obra	-	-	25
Cap d'obra i cap oficina tècnica	Total	ETOP	10
Cap de producció	Total	ETOP	13
Encarregat d'obra i recurs preventiu	total	Batxillerat tècnic i curs 60h PRL	20
Topògraf (col·laborador)	parcial	ETOP	5
Responsable Control Qualitat (col·laborador)	parcial	Llicenciat en geologia	10
Responsable Gestió ambiental (Col·laborador)	parcial	Llicenciat en geologia	5

Es considera que l'organigrama de l'equip tècnic ofertat és ampli i amb les titulacions i experiència en obres similars dels diferents components de l'equip tècnic que es consideren adients per a executar aquest tipus d'obres. Es defineixen correctament i amb molt detall les funcions i responsabilitats que tindran cadascuna de les figures dins de l'equip d'obra ofertat per a cadascuna de les fases de l'obra.

Per tot, la puntuació atorgada es aquest apartat és de 3,00 punts

Organització ampliada amb funcions i responsabilitats adients a les necessitats específiques de l'obra	de 1,81 a 3,00 punts
Organització adequada amb funcions i responsabilitats bàsiques	de 0,61 a 1,80 punts
Organització escassa i/ o amb manca de funcions i responsabilitats	de 0,00 a 0,60 punts

B.4 Xarxa de precedències 0 a 2 punts

El licitador presenta un llistat de precedències entre les unitats d'obra així com un diagrama Pertt seguint el pla d'obres presentat i detallant els lligams entre les diferents activitats.

Els lligams presentats al diagrama de Pertt, es consideren coherents amb el pla d'obres presentat per al licitador.

Per tot, la puntuació atorgada es aquest apartat és de 2,00 punts

Lligams coherents i ben identificats	de 1,21 a 2,00 punts
Lligams principals escassos	de 0,41 a 1,20 punts
Exposició incompleta i / o poc definida	de 0,00 a 0,40 punts

B.5 Coherència en l'assignació de pressupostos 0 a 3 punts

El licitador incorpora a la seva plica un histograma de previsions de certificacions mensuals (per fases d'obra) i acumulades expressades en percentatge sobre el total de l'obra. La coherència dels valors percentuals amb l'anàlisi mensual es correcta i distribueix la previsió de certificació amb el següent repartiment per mesos i fases d'obra:

HISTOGRAMA PREVISIÓ					
	M1	M2	M3	M4	M5
FASE 1	9,31%	7,34%	17,46%	-	-
FASE 2	-	0,53%	10,67%	12,20%	5,01%
FASE 3	-	-	0,36%	4,87%	-
FASE 4	-	-	-	2,00%	24,70%

HISTOGRAMA PREVISIÓ					
	M1	M2	M3	M4	M5
MENSUAL	13,08%	13,44%	22,49%	27,92%	23,07%
ACUMULAT	13,08%	26,52%	49,01%	76,93%	100,00%

El licitador, justifica l'assignació dels pressupostos donat que els treballs de major pes en aquesta obra són corresponents a la pavimentació i a la disposició d'elements de les instal·lacions que, en aquest cas, i per qüestions organitzatives de l'obra, s'executen durant el mes 4 i mes 5 de l'obra, juntament amb els elements de mobiliari, jardineria i asfaltat.

Per tot l'exposat, es consideren els histogrames presentats coherents amb la planificació proposada per al licitador.

Per tot, la puntuació atorgada es aquest apartat és de 3,00 punts

Coherent amb grau de detall elevat	de 1,81 a 3,00 punts
Bàsic i coherent	de 0,61 a 1,80 punts
Manca de justificació i /o coherència	de 0,00 a 0,60 punts

C. AUTOCONTROL DE LA QUALITAT..... 0 a 4 punts

El licitador presenta una memòria descriptiva amb una proposta per als processos i mecanismes de control, per a la gestió adequada de la qualitat de l'obra, incloent els documents que integrarà el Pla d'autocontrol, les fases del control de qualitat i el control de la documentació. CiC3 presenta un programa de punts d'inspecció on es defineixen les unitats d'obra a controlar, els paràmetres a controlar, la documentació i normativa aplicable i la lotificació en relació amb les activitats principals a dur a terme durant les obres.

Els procediments proposats són correctes així com la identificació dels punts d'inspecció.

El licitador presenta els documents que inclouen un Pla d'assegurament de la qualitat com a model.

Es considera que el sistema presentat és sòlid i tant els procediments com el programa de punts d'inspecció adients.

Per tot, la puntuació atorgada es aquest apartat és de 4,00 punts

Sistema sòlid, procediments i PPIS adients	de 2,41 a 4,00 punts
Sistema bàsic i procediments correctes	de 0,81 a 2,40 punts
Sistema incomplet i/o amb manca de procediments	de 0,00 a 0,80 punts

D. GESTIÓ MEDIAMBIENTAL 0 a 6 punts

D.1 Gestió de residus de 0,00 a 6,00 punts

La política mediambiental de l'empresa CiC3 es basa en la implantació de la norma UNE-EN ISO 1400 i adjunta certificat.

El licitador presenta una memòria descriptiva on planteja la implantació de la zona de gestió de residus a l'obra ubicada al c/Dr. Auguet, amb la localització d'abocadors. També presenta propostes de mesures de gestió ambiental de l'obra, identificant les unitats d'obra que poden generar impactes mediambientals i la identificació dels impactes associats a l'obra amb un llistat de mesures concretes per a minimitzar-les.

Respecte a la qüestió concreta de la gestió dels residus, que és el que es valora en aquest apartat, el licitador exposa aquells aspectes que es planificaran en el moment de redactar el pla de gestió de residus corresponent. El licitador formula les accions de minimització i prevenció de residus dins de l'obra i durant les diferents fases d'execució de l'obra (fase de projecte, fase prèvia a l'obra, fase durant el procés constructiu, fase final) definint les principals accions a realitzar de prevenció per a cada fase: separació segons tipologia de residu (residus especials, residus inerts, de residus No especials, de residus inerts+ no especials). El licitador també exposa com farà el seguiment de la gestió del residus generats així com la gestió de residus fora de l'obra fins als gestors autoritzats més propers a la zona d'actuació.

Amb la informació aportada per al licitador en relació a aquest punt, queda justificada suficientment la proposta en base a la seva aplicació en obra, la seva eficiència i els beneficis mediambientals que aporta en la reducció de consums de material i el reaprofitament de residus.

Per tot, la puntuació atorgada es aquest apartat és de 5,00 punts

Proposta aplicable i de gran benefici	de 3,61 a 6,00 punts
Proposta aplicable de benefici moderat	de 1,21 a 3,60 punts
Proposta poc aplicable i / o de poc benefici	de 0,00 a 1,20 punts

TOTAL PUNTUACIÓ CRITERIS AVALUABLES EN JUDICI DE VALOR 33,40 PUNTS

TOTAL PUNTUACIÓ CRITERIS AVALUABLES EN JUDICI DE VALOR I AUTOMÀTICS .. 93,40 PUNTS

TERCER.- REQUERIR A L'ADJUDICATARI, per tal que d'acord amb el previst al plec de clàusules administratives que regeix la licitació, presenti a VIURBANA la següent documentació:

- La garantia definitiva per import de cinc per cent (5%) de l'import d'adjudicació, que s'haurà de formalitzar d'acord amb el model que s'adjunta al plec de clàusules administratives particulars.
- Els documents acreditatius de la seva aptitud per contractar (escriptura de constitució i modificacions, inscripció en el registre mercantil, escriptures d'apoderat o administrador, etc...) i de la solvència econòmica, financera i tècnica segons la clàusula 9.1.3 i 9.1.4 del plec de clàusules.
- La documentació justificativa d'estar al corrent en el compliment de les seves obligacions tributàries i amb la Seguretat Social i amb l'Ajuntament de Viladecans.
- L'efectiva disposició dels mitjans que s'hagi compromès a dedicar o adscriure a l'execució del contracte d'acord amb l'art. 64.2 TRLCSP.

- El document o documents probatoris per acreditar que l'adjudicatari disposa de l'assegurança de responsabilitat civil en els termes expressats al plec de clàusules administratives particulars.

QUART.- POSAR DE MANIFEST QUE L'ADJUDICACIÓ RESTA CONDICIONADA a la presentació per l'adjudicatari de la documentació requerida a l'acord anterior i que el **CONTRACTE** es perfeccionarà amb la formalització i signatura del contracte corresponent.

CINQUÈ.- CITAR a l'empresa adjudicatària perquè el dia i l'hora que se li indicarà concorri a formalitzar el contracte corresponent.

SISÈ.- COMUNICAR ELS PRESENTS ACORDS ALS INTERESSATS, publicar l'adjudicació d'aquesta licitació al diari corresponent i al perfil del contractant.

Viladecans, a 31 de maig de 2018

Sra. Alicia Valle Cantalejo
Consellera Delegada