

**PROPOSTA ADJUDICACIÓ
PROCEDIMENT OBERT NO HARMONITZAT PER
L'ADJUDICACIÓ DE LES OBRES OBRES CONTINGUDES
AL PROJECTE D'URBANITZACIÓ DEL CARRER DOCTOR
REIG ENTRE EL C/ CARLES ALTÈS I EL C/ SALVADOR
BARONÉ, A VILADECANS**

viurbana
empresa municipal de viladecans

LLOC	Viladecans	NOM PROJECTE	OBRES CONTINGUDES AL PROJECTE D'URBANITZACIÓ DEL CARRER DOCTOR REIG ENTRE EL C/ CARLES ALTÈS I EL C/ SALVADOR BARONÉ, A VILADECANS
DATA	30 de maig de 2018	CODI PROJECTE	0001/18/MONTSERRATINA

INTERVENEN	CONDICIÓ A LA MESA
EMILI GALISTEO RODRÍGUEZ	PRESIDENT
ENRIC SERRA DEL CASTILLO	VOCAL
ALEXANDRA DOMÍNGUEZ	VOCAL
JOAN CARLES LOPEZ	SECRETARI

Hi assisteixen:

EMILI GALISTEO RODRÍGUEZ	Gerent de SPM VILADECANS (MEDITERRÀNIA, S.L.) , com a President
ENRIC SERRA DEL CASTILLO	Director de l'Àrea de Planificació Territorial, com a vocal
ALEXANDRA DOMÍNGUEZ	Tècnic de VIURBANA, com a vocal
JOAN CARLES LOPEZ MÉNDEZ	Cap de Serveis jurídics Grup d'Empres Municipals Viladecans S.L., com a secretari

Antecedents

1. Atès que mitjançant resolució de la Consellera Delegada de data 2 de març de 2018 es va acordar l'aprovació de l'expedient per a la contractació de la referida obra.
2. Atès que dins el termini establert van presentar oferta els següents licitadors:

Llicitador Núm. 1:

Data presentació: **16 d'abril de 2018**
Registre Entrada VIURBANA : **0357**
EMPRESA: **CIVIL STONE, S.L.**

Llicitador Núm. 2:

Data presentació: **16 d'abril de 2018**
Registre Entrada VIURBANA : **0358**
EMPRESA: **CATALANA D'INVERSIÓ I CONSTRUCCIÓ TRES, S.L.**

Llicitador Núm. 3:

Data presentació: **13 d'abril de 2018**
Registre Entrada VIURBANA : **0351**
EMPRESA: **EXCAVACIONES Y CONSTRUCCIONES BENJUMEA, S.A.**

Llicitador Núm. 4:

Data presentació: **16 d'abril de 2018**
Registre Entrada VIURBANA : **0356**
EMPRESA: **CONSTRUCCIONS JORDI RIERA, S.L.**

3. Atès que en sessió de la mesa de data 10 d'abril de 2018 es va procedir a l'obertura i qualificació del sobre A i sobre B " Documentació administrativa general i referències tècniques " dels licitadors presentats.
4. La Mesa de contractació en sessió de data 11 de maig de 2018 va aprovar la proposta de puntuació dels criteris avaluables en judici de valor obtinguda pels licitadors presentats i admesos , i va adoptar els següents acords:

"PRIMER.- ADMETRE les ofertes presentades, pel que fa referència a les esmenes del sobre A, pels següents licitadors atès que s'ajusta al que es determina a la documentació que serveix de base a la present licitació per a l'execució de les OBRES CONTINGUDES AL PROJECTE D'URBANITZACIÓ DEL CARRER DOCTOR REIG ENTRE EL CARRER CARLES ALTÈS I EL CARRER SALVADOR BARONÉ, A VILADECANS:

Llicitador Núm. 1:

Data presentació: **28/03/2018**
Registre Entrada VIURBANA : **287**
EMPRESA: **CIVIL STONE, S.L.**

Llicitador Núm. 2:

Data presentació: **28/03/2018**
Registre Entrada VIURBANA : **289**
EMPRESA: **CATALANA D'INVERSIÓ I CONSTRUCCIÓ TRES, S.L.**

Llicitador Núm. 3:

Data presentació: **28/03/2018**
Registre Entrada VIURBANA : **290**
EMPRESA: **EXCAVACIONES Y CONSTRUCCIONES BENJUMEA, S.A.**

Llicitador Núm. 4:

Data presentació: **28/03/2018**
Registre Entrada VIURBANA : **291**
EMPRESA: **CONSTRUCCIONS JORDI RIERA, S.L.**

SEGON.- APROVAR la següent puntuació dels criteris avaluables en judici de valor obtinguda pels licitadors presentats i admesos, que s'adjunta desglossada en quadre annex I, i de la que s'extreu que en ordre decreixent la puntuació dels licitadors en criteris avaluables en judici de valor és la següent

LICITADOR NÚM.	NOM	PUNTUACIÓ TOTAL OBTINGUDA SOBRE B	POSICIÓ PER PUNTUACIÓ TÈCNICA
2	CATALANA D'INVERSIÓ I CONSTRUCCIÓ TRES, S.L.	33,40	1
3	EXCAVACIONES Y CONSTRUCCIONES BENJUMEA, S.A.	25,60	2
4	CONSTRUCCIONS JORDI RIERA, S.L..	22,00	3
1	CIVIL STONE, S.L.	16,30	4

TERCER.- PROPOSAR A L'ORGAN DE CONTRACTACIÓ L'EXCLUSIÓ DEL present procediment dels següents licitadors:

LICITADOR NÚM. 1: CIVIL STONE S.L.,

Motiu de l'exclusió:

La puntuació obtinguda de 16,30 punts en criteris subjectes a judici de valor, no supera el mínim exigít de 20,00 punts en l'apartat 11è del Plec de Clàusules Administratives Particulars i Prescripcions Tècniques que regeixen la present licitació

QUART.- ELEVAR A L'ORGAN DE CONTRACTACIÓ LA PROPOSTA DE PUNTUACIÓ DELS CRITERIS AVALUABLES EN JUDICI DE VALOR obtinguda pels licitadors admesos al procediment obert no harmonitzat per a l'execució de les obres contingudes al Projecte d'urbanització del carrer Doctor Reig entre el carrer Carles Altès i el carrer Salvador Baroné, a viladecans.

CINQUÈ.- PROCEDIR en data 18 de maig de 2018 a l'obertura del sobre C relatiu a la proposta econòmica, i en aquell acte, donar lectura al resum de puntuació tècnica obtinguda pels licitadors en el sobre B, en relació als criteris avaluables fonamentats en judici de valor; i procedir posteriorment a la valoració de les pliques admeses pel que fa als criteris objectius d'aplicació automàtica i en definitiva, a la valoració conjunta que en farà la Mesa de Contractació i de la qual en resultarà el licitador que ha obtingut més puntuació de l'aplicació de tots els criteris de puntuació determinats en el plec."

- En data 14 de maig de 2018, la proposta de puntuació dels criteris avaluables en judici de valor (sobre B) acordada per la mesa, és va elevar a l'òrgan de contractació de la S.P.M. VILADECANS RENOVACIÓ URBANA, S.L. que va procedir a la seva ratificació.
- En data 18 de maig de 2018 es va procedir per la Mesa de Contractació a l'obertura pública del sobre C (propostes econòmiques) de les ofertes admeses, amb el següent resultat:

Licitador Núm. 2:

EMPRESA: CATALANA D'INVERSIÓ I CONSTRUCCIÓ TRES, S.L.

PRESSUPOST: 305.447,35 € (IVA exclòs)

BAIXA: 10,52%

TERMINI DE GARANTIA OFERTAT: 36 mesos

Licitador Núm. 3:

EMPRESA: EXCAVACIONES Y CONSTRUCCIONES BENJUMEA, S.A.

PRESSUPOST: 319.545,44 € (IVA exclòs)

BAIXA: 6.39%

TERMINI DE GARANTIA OFERTAT: 36 mesos

Licitador Núm. 4:

EMPRESA: CONSTRUCCIONS JORDI RIERA, S.L.

PRESSUPOST: 277.490,10 € (IVA exclòs)

BAIXA: 18,71%

TERMINI DE GARANTIA OFERTAT: 36 mesos

Havent adoptat la Mesa el següent acord:

“REQUERIR a la societat CONSTRUCCIONS JORDI RIERA, S.L. per tal de que en el termini màxim de cinc (5) DIES HÀBILS a comptar des de la rebuda de la present comunicació; presenti per escrit a les oficines de VIMED, la informació i les justificacions que consideri oportunes en relació als diferents components de la seva oferta econòmica, atès que resulta presumptament temerària . “

7. En data 25 de maig de 2018 es va procedir a requerir a CONSTRUCCIONS JORDI RIERA, S.L. per tal de que en el termini màxim de cinc (5) DIES HÀBILS justificqués la seva oferta econòmica.
8. El mateix 25 de maig de 2018, el representant de CONSTRUCCIONS JORDI RIERA, S.L. presenta electrònicament escrit mitjançant el qual renuncia a la justificació de la seva oferta econòmica, atès que entén que amb la suma de la puntuació de la proposta tècnica tampoc podria resultar adjudicatari de les obres.
9. Per tant, els licitadors admesos sobre els que caldrà realitzar valoració són:

Licitador Núm. 2:

EMPRESA: CATALANA D'INVERSIÓ I CONSTRUCCIÓ TRES, S.L.

Licitador Núm. 3:

EMPRESA: EXCAVACIONES Y CONSTRUCCIONES BENJUMEA, S.A.

Desenvolupament de la sessió

1. Examinades les ofertes admeses es fa la valoració de les pliques presentades, pel que fa als criteris d'aplicació automàtica; i en definitiva a elaborar la proposta d'adjudicació, que comprendrà la suma de:
 - La puntuació obtinguda per l'aplicació dels criteris de valoració d'aplicació automàtica, segons el previst a la clàusula 11.1 a) i b) del plec que regeix la licitació que són els següents:

11.1 CRITERIS D'APLICACIÓ AUTOMÀTICA (FINS 60 PUNTS)

a) Oferta econòmica fins a 57 punts

Obtindrà major puntuació l'oferta més econòmica de les diferents baixes ofertes admeses. La puntuació vindrà definida per l'aplicació de les següents fórmules:

→ Si el número d'ofertes admeses és inferior a 5:

$$P_i = 57 \times \frac{O_{\min}}{O_i}$$

P_i = Puntuació de l'oferta

O_i = Oferta

O min = Oferta admesa més econòmica

b) Ampliació del termini de garantia fins a 3 punts

Es valorarà positivament les millores que els licitadors proposin en relació a l'ampliació del termini de garantia determinat al Plec.

Per cada 12 mesos que s'ampliï el termini de garantia s'obtindrà UN (1) punt, fins a màxim de 3.

No ampliar el termini de garantia seran 0 punts.

- La valoració obtinguda per l'aplicació dels criteris subjectius sotmesos a judici de valor segons els criteris que estableix la clàusula 11.2 a) a d) del Plec de clàusules administratives particulars que regeixen l'esmentada licitació (en aquest apartat es reproduirà la valoració de la mesa de data 11 de maig de 2018, elevada i ratificada per l'òrgan de contractació en data 14 de maig de 2018, que va ser llegida en sessió pública d'obertura de sobre C).

11.2 CRITERIS AVALUABLES FONAMENTATS EN JUDICIS DE VALOR(FINS 40 PUNTS)

Oferta 2:Nom empresa: **CATALANA D'INVERSIÓ I CONSTRUCCIÓ TRES, S.L.****Puntuació obtinguda criteris avaluable en judici de valor..... 33,40 punts****Puntuació obtinguda criteris d'aplicació automàtica..... 60,00 punts****Puntuació total (sobre B + C) 93,40 punts****CRITERIS D'APLICACIÓ AUTOMÀTICA****A) Oferta econòmica fins a 57 punts**

La proposta econòmica ofertada per l'entitat CATALANA D'INVERSIÓ I CONSTRUCCIÓ TRES, SL és per un import de **305.447,35 €** import aquest al que caldrà afegir el 21% d'IVA (64.143,94 €); pel que l'import total serà de 369.591,29 € (IVA inclòs). Aquest pressupost suposa una baixa del **10,52 %** respecte el pressupost de licitació contingut al projecte aprovat; ajustant-se al màxim fixat al Plec de Clàusules aprovat.

D'acord amb el que consta en el Plec aprovat, la puntuació resulta de la fórmula següent:

$$P2 = 57 \times (305.447,35\text{€} / 305.447,35\text{€}) = 57,00$$

El licitador 2 obté la valoració de 57,00 punts a la oferta econòmica

B) Ampliació del termini de garantia fins a 3 punts

El licitador oferta una ampliació del termini de garantia de 36 mesos. D'acord amb la fórmula que consta en el Plec aprovat; obté la valoració de 3,00 punts.

Total puntuació criteris d'aplicació automàtica 60 punts

CRITERIS AVALUABLES FONAMENTATS EN JUDICIS DE VALOR**A) MEMÒRIA DEL PROCÉS CONSTRUCTIU de 0 a 14 punts****A.1. Descripció del procés constructiu proposat pel licitador per a l'execució de les obres objecte del projecte 0 a 5 punts**

El licitador presenta una descripció detallada de la metodologia a aplicar per l'execució de l'obra d'acord a la seva proposta de Planning. CATALANA D'INVERSIÓ I CONSTRUCCIÓ TRES, S.L. no contempla la lliure circulació de vehicles ja que la nova urbanització del carrer dona prioritat al trànsit de vianants

desviant el trànsit rodat als carrers de l'entorn.. Per aquest motiu, els treballs a la cruïlla (Dr. Auguet) es desenvolupen en una 3 fase per tal de garantir el transit rodat pel carrer Dr. Auguet, el qual es podria veure afectat (tall de carrer) pel que caldrà habilitar el tall de carrer i itineraris alternatius.

El licitador fa una estudi exhaustiu tant del projecte com dels seus condicionants i de l'àmbit d'actuació, que denota coneixement de la zona, proposant l'execució de les obres en quatre fases (sense incloure els treballs previs):

Fase 0. Treballs previs. (reconeixement, implantació, localització serveis, etc...)

Fase 1. Tram c/Carles Altès – c/Dr. Auguet. (desglossada en dues subfases – treballs en calçada i treballs en vorera).

Fase 2. Tram c/Dr. Auguet – c/Salvador Baroné /desglossada en dues subfases – treballs en calçada i treballs en vorera).

Fase 3. Cruïlla i vorera del c/Dr. Auguet

Fase 4. Treballs adequació últim tram c/Dr. Reig (entre Salvador Baroné i Mare de Déu de Montserrat) i treballs finals.

Amb aquesta metodologia i planificació en quatre fases, el licitador ofereix minimitzar les afectacions als comerços i habitatges ja que es tracta d'una zona molt densa, alhora que garanteixen la mobilitat dels vianants en tot moment i l'accés als aparcaments privats (amb talls puntuals).

El licitador també proposa altres millores en relació a les mesures per a fer front als imprevistos que puguin sorgir durant l'obra, però la majoria d'elles són habituals i formen part del "modus operandi" de la majoria de les empreses constructores que executen obres d'aquest tipus.

En general, la proposta de procés constructiu és coherent perquè s'adequa a la característiques de l'obra (zona densa i amb comerç) i té en compte minimitzar les afectacions a veïns i comerciants així com garantir la mobilitat. Caldria reorganitzar l'ordre de les fases per executar-les aigües a munt. Denoten haver estudiat exhaustivament el projecte amb un molt bon nivell de detall (tant gràfic com escrit) del procés d'execució de les diferents fases en que divideix l'obra.

Es nota a faltar l'aportació d'alguna millora de gran benefici per al projecte.

Per tot, la puntuació atorgada en aquest apartat és de..... 3,50 punts

Procés constructiu adient, ben detallat, amb millora de gran benefici	de 3,01 a 5,00 punts
Procés constructiu bàsic i poc detallat	de 1,01 a 3,00 punts
Procés constructiu no adient i / o incompleert	de 0,00 a 1,00 punts

A.2. Estudi de les interferències de les obres en el funcionament del trànsit i les mesures adoptades per tal de reduir-les0 a 5 punts

El licitador presenta un estudi complert de les afeccions (fase per fase) que provocaran les obres i de les mesures que proposen adoptar per a garantir la coexistència de les de les obres amb el funcionament ordinari de les activitats de veïns i comerciants d'aquesta zona. Per a cada fase del procés, s'especifica la mobilitat actual, quina és la proposta del projecte, com es planificarà l'obra, quines mesures caldrà aplicar per a garantir la mobilitat i com afectarà aquesta fase d'execució a la mobilitat de la resta de vial i vials de l'entorn.

El licitador analitza totes les situacions i adjunta esquema gràfic amb indicació de cadascuna de les afectacions més significatives que es produiran durant cadascuna de les fases d'execució (afectacions aparcaments privats, afectacions comerços, afectacions terrasses bars, afectacions tràfic, afectacions accessos habitatges, afectacions urbanístiques, etc..) i proposa adoptar mesures per cadascuna d'elles de forma que l'impacte negatiu de les obres es redueixi.

Es fa una correcta i detallada identificació de les situacions d'afecció per cadascuna de les fases d'execució i es fan propostes concretes per minimitzar-les especialment aquelles que tenen relació amb la afectació a la mobilitat de l'àmbit de l'obra. També especifica un protocol d'actuació, organització i recursos davant situacions d'imprevistos.

Per tot, la puntuació atorgada es aquest apartat és de.....
4,50 punts

Estudi adient, exhaustiu, amb propostes de millora ben dimensionades	de 3,01 a 5,00 punts
Estudi bàsic i poc detallat	de 1,01 a 3,00 punts
Estudi no adient, poc detallat i / o amb propostes insuficients	de 0,00 a 1,00 punts

A.3. Estudi dels elements de tancament i senyalització de 0 a 4 punts

El licitador identifica gràficament les diferents situacions que determinaran l'ús d'elements de tancament i planteja l'organització dels talls dels carrers, incloent el tipus de tancament i la senyalització proposada en cada cas.

El licitador exposa a la seva plica un estudi dels diferents elements i un seguit de mesures per a garantir l'adequada conservació i homogeneïtat de l'obra. CiC3 descriu cadascuna de les mesures i com proposa implantar-la a l'obra.

- Tancaments
- Senyalització
- Proteccions
- Il·luminació
- Control de trànsit i accessos

- Informació i assistència a usuaris i atenció de queixes.
- Instal·lacions d'obra
- Neteja i ordre

El licitador fa una correcta identificació de les situacions que determinen els elements de tancament i senyalització. L'estudi presentat mostra coneixement sobre la complexitat de l'obra en quan a mobilitat donada la ubicació i densitat de la zona.

Per tot, la puntuació atorgada es aquest apartat és de 3,00 punts

Estudi adient i exhaustiu	de 2,41 a 4,00 punts
Estudi bàsic i amb manca de detall	de 0,81 a 2,40 punts
Estudi no adient i /o poc detallat	de 0,00 a 0,80 punts

B) PLA D'OBRES..... 0 a 16 punts

B.1 Idoneïtat del pla d'obres0 a 4 punts

El licitador proposa un pla d'obres (quadre Gantt) considerant les quatre fases (sense incloure els treballs previs) en les que plateja executar la obra:

- Fase 0. Treballs previs. (reconeixement, implantació, localització serveis, etc...)
- Fase 1. Tram c/Carles Altès – c/Dr. Auguet. (desglossada en dues subfases – treballs en calçada i treballs en vorera).
- Fase 2. Tram c/Dr. Auguet – c/Salvador Baroné /desglossada en dues subfases – treballs en calçada i treballs en vorera).
- Fase 3. Cruïlla i vorera del c/Dr. Auguet
- Fase 4. Treballs adequació últim tram c/Dr. Reig (entre Salvador Baroné i Mare de Déu de Montserrat) i treballs finals.

El plantejament que fa el licitador, és eliminar la lliure circulació de vehicles ja que la nova urbanització del carrer dona prioritat al trànsit de vianants desviant el trànsit rodat als carrers de l'entorn. Per aquest motiu, els treballs a la cruïlla (c/Dr. Auguet) es desenvolupen en una 3 fase per tal de garantir el transit rodat pel carrer Dr. Auguet, el qual es podria veure afectat (tall de carrer) pel que caldrà habilitar el tall de carrer i itineraris alternatius.

En el pla de treball, el licitador contempla executar les afectacions del projecte sobre terrenys d'ús privatiu durant l'execució de la fase 3.

El pla d'obres es presenta prou detallat amb tasques, durades i lligams com per garantir el termini de les mateixes tot i que caldria invertir l'ordre d'execució de la 1, 2 fase per executar-les aigües a munt.

El licitador identifica correctament tasques i fites i altres activitats. La credibilitat de l'assignació de terminis i la racionalitat dels lligams entre tasques es considera correcta.

En trets generals, la proposta és fiable, coherent i denoten haver estudiat l'obra en profunditat.

Per tot, la puntuació atorgada es aquest apartat és de..... 3,00 punts

Planificació adient, ben detallat i que millora la proposta de projecte	de 2,41 a 4,00 punts
Planificació bàsica i adequada a l'obra	de 0,81 a 2,40 punts
Planificació incongruent i / o amb falta de detall	de 0,00 a 0,80 punts

B.2 Justificació de rendiments 0 a 4 punts

El licitador adjunta un quadre de les activitats principals de l'obra que ha servit de base per a la planificació dels treballs. Aquest quadre s'ha obtingut a partir d'amidaments del pressupost del projecte, de l'aplicació dels rendiments teòrics minorats per els coeficients reductors climatològics i de dies festius.

La empresa licitadora justifica suficientment l'assignació de recursos i rendiments per a complir el termini d'execució de les obres.

Per tot, la puntuació atorgada es aquest apartat és de 2,40 punts

Justificació exhaustiva dels rendiments de les tasques principals	de 2,41 a 4,00 punts
Justificació bàsica i coherent	de 0,81 a 2,40 punts
Justificació incongruent i / o amb falta de detall	de 0,00 a 0,80 punts

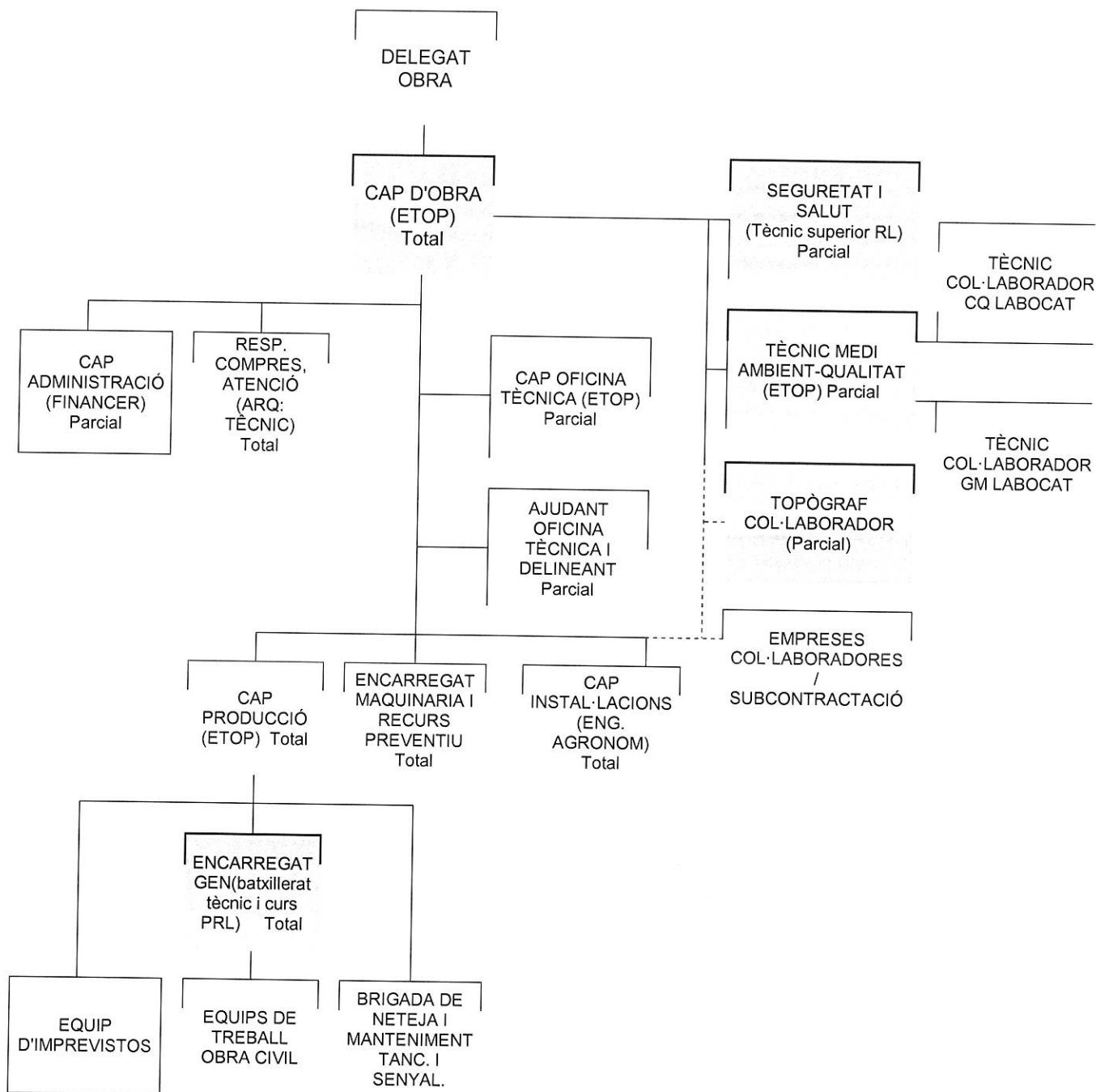
B.3 Organigrama de l'equip tècnic ofertat 0 a 3 punts

El licitador adjunta l'organigrama funcional de l'equip tècnic que intervindrà en l'execució d'aquesta obra, on s'indiquen les figures, la seva jerarquia, la titulació i dedicació de cadascuna d'elles.

També adjunta un llistat detallant les funcions bàsiques i responsabilitats per als diferents tècnics així com la dedicació en aquesta obra expressada en percentatges, la titulació i si forma part de la empresa o és personal subcontractat.

S'adjunten CV del cap d'obra, cap de producció, tècnic s'obra, encarregat, tècnic de Gestió medi ambiental (col·laborador) i tècnic de control de qualitat de l'obra (col·laborador).

D'acord amb la documentació presentada en el sobre B, com a equip d'obra, el licitador proposa la següent organització de l'equip tècnic:



El licitador ha realitzat un càlcul mig del nombre de treballadors que seran necessaris en funció de la magnitud de l'obra obtenint un total de 5 treballadors, podent arribar a ser en 8 treballadors.

D'acord amb la informació presentada dins del sobre B, s'adjunta quadre del personal proposat per al licitador, amb indicació del càrrec, la dedicació, la titulació i l'experiència mínima en obres similars que compleix amb els requisits establerts al plec:

Càrrec	Dedicació Mínima	Titulació	Experiència mín. en obres similars
Gerent . Delegat d'Obra	-	-	25
Cap d'obra i cap oficina tècnica	Total	ETOP	10
Cap de producció	Total	ETOP	13
Encarregat d'obra i recurs preventiu	total	Batxillerat tècnic i curs 60h PRL	20
Topògraf (col·laborador)	parcial	ETOP	5
Responsable Control Qualitat (col·laborador)	parcial	Llicenciat en geologia	10
Responsable Gestió ambiental (Col·laborador)	parcial	Llicenciat en geologia	5

Es considera que l'organigrama de l'equip tècnic ofertat és ampli i amb les titulacions i experiència en obres similars dels diferents components de l'equip tècnic que es consideren adients per a executar aquest tipus d'obres. Es defineixen correctament i amb molt detall les funcions i responsabilitats que tindran cadascuna de les figures dins de l'equip d'obra ofertat per a cadascuna de les fases de l'obra.

Per tot, la puntuació atorgada es aquest apartat és de 3,00 punts

Organització ampliada amb funcions i responsabilitats adients a les necessitats específiques de l'obra	de 1,81 a 3,00 punts
Organització adequada amb funcions i responsabilitats bàsiques	de 0,61 a 1,80 punts
Organització escassa i/ o amb manca de funcions i responsabilitats	de 0,00 a 0,60 punts

B.4 Xarxa de precedències 0 a 2 punts

El licitador presenta un llistat de precedències entre les unitats d'obra així com un diagrama Pertt seguint el pla d'obres presentat i detallant els lligams entre les diferents activitats.

Els lligams presentats al diagrama de Pertt, es consideren coherents amb el pla d'obres presentat per al licitador.

Per tot, la puntuació atorgada es aquest apartat és de 2,00 punts

Lligams coherents i ben identificats	de 1,21 a 2,00 punts
Lligams principals escassos	de 0,41 a 1,20 punts
Exposició incompleta i / o poc definida	de 0,00 a 0,40 punts

B.5 Coherència en l'assignació de pressupostos 0 a 3 punts

El licitador incorpora a la seva plica un histograma de previsions de certificacions mensuals (per fases d'obra) i acumulades expressades en percentatge sobre el total de l'obra. La coherència dels valors percentuals amb l'anàlisi mensual es correcta i distribueix la previsió de certificació amb el següent repartiment per mesos i fases d'obra:

HISTOGRAMA PREVISIÓ					
	M1	M2	M3	M4	M5
FASE 1	9,31%	7,34%	17,46%	-	-
FASE 2	-	0,53%	10,67%	12,20%	5,01%
FASE 3	-	-	0,36%	4,87%	-
FASE 4	-	-	-	2,00%	24,70%

HISTOGRAMA PREVISIÓ					
	M1	M2	M3	M4	M5
MENSUAL	13,08%	13,44%	22,49%	27,92%	23,07%
ACUMULAT	13,08%	26,52%	49,01%	76,93%	100,00%

El licitador, justifica l'assignació dels pressupostos donat que els treballs de major pes en aquesta obra són corresponents a la pavimentació i a la disposició d'elements de les instal·lacions que, en aquest cas, i per qüestions organitzatives de l'obra, s'executen durant el mes 4 i mes 5 de l'obra, juntament amb els elements de mobiliari, jardineria i asfaltat.

Per tot l'exposat, es consideren els histogrames presentats coherents amb la planificació proposada per al licitador.

Per tot, la puntuació atorgada es aquest apartat és de 3,00 punts

Coherent amb grau de detall elevat	de 1,81 a 3,00 punts
Bàsic i coherent	de 0,61 a 1,80 punts
Manca de justificació i /o coherència	de 0,00 a 0,60 punts

C. AUTOCONTROL DE LA QUALITAT..... 0 a 4 punts

El licitador presenta una memòria descriptiva amb una proposta per als processos i mecanismes de control, per a la gestió adequada de la qualitat de l'obra, incloent els documents que integrarà el Pla d'autocontrol, les fases del control de qualitat i el control de la documentació. CiC3 presenta un programa de punts d'inspecció on es defineixen les unitats d'obra a controlar, els paràmetres a controlar, la documentació i normativa aplicable i la lotificació en relació amb les activitats principals a dur a terme durant les obres.

Proposta aplicable i de gran benefici	de 3,61 a 6,00 punts
Proposta aplicable de benefici moderat	de 1,21 a 3,60 punts
Proposta poc aplicable i / o de poc benefici	de 0,00 a 1,20 punts

TOTAL PUNTUACIÓ CRITERIS AVALUABLES EN JUDICI DE VALOR..... 33,40 PUNTS

Oferta 3:	
Nom empresa: EXCAVACIONES Y CONSTRUCCIONES BENJUMEA, S.A.	
Puntuació obtinguda criteris avaluables en judici de valor.....	25,60 punts
Puntuació obtinguda criteris d'aplicació automàtica	57,49 punts
Puntuació total (sobre B + C)	83,09 punts

CRITERIS D'APLICACIÓ AUTOMÀTICA

A) Oferta econòmica fins a 60 punts

La proposta econòmica ofertada per l'entitat EXCAVACIONES Y CONSTRUCCIONES BENJUMEA, S.A. és per un import de **319.545,44 €** import aquest al que caldrà afegir el 21% d'IVA (67.104,54 €); pel que l'import total serà de 384.649,98 € (IVA inclòs). Aquest pressupost suposa una baixa del **6,39 %** respecte el pressupost de licitació contingut al projecte aprovat; ajustant-se al màxim fixat al Plec de Clàusules aprovat.

D'acord amb el que consta en el Plec aprovat, la puntuació resulta de la fórmula següent:

$$P2 = 57 \times (305.447,35€ / 319.545,44€) = 54,49$$

El licitador 3 obté la valoració de 54,49 punts a la oferta econòmica.

B) Ampliació del termini de garantia fins a 3 punts

El licitador oferta una ampliació del termini de garantia de 36 mesos. D'acord amb la fórmula que consta en el Plec aprovat; obté la valoració de 3,00 punts.

Total puntuació criteris d'aplicació automàtica 57,49 punts

CRITERIS AVALUABLES FONAMENTATS EN JUDICIS DE VALOR

A) MEMÒRIA DEL PROCÉS CONSTRUCTIU de 0 a 14 punts

A.1. Descripció del procés constructiu proposat pel licitador per a l'execució de les obres objecte del projecte 0 a 5 punts

El licitador presenta una descripció força detallada de la metodologia a aplicar per l'execució de l'obra d'acord a la seva proposta de planning (tot i que hi ha alguna discrepància entre el pla de treball i la descripció del procés constructiu). EXCAVACIONES Y CONSTRUCCIONES BENJUMEA, S.A presenta un estudi del procés d'execució indicant on s'implantaràn les casetes d'obra i el punt verd, així com una explicació de les activitats més importants, quin tipus de equip (personal i maquinària) es posarà a disposició de l'obra per a aquella actuació i proposant l'execució de les obres en quatre fases:

- Fase 1. Calçada Dr. Reig (entre Carles Altès – c/Salvador Baroné).
- Fase 2. Vorera Sant Boi c/ Dr. Reig (entre Carles Altès – c/ Salvador Baroné).
- Fase 3. Vorera Gavà c/Dr. Reig (entre Carles Altès – c/ Salvador Baroné).
- Fase 4. Parcel·les privades

Amb aquesta metodologia i l'execució de les obres per trams (quatre fases) queda justificada per part del licitador ja que redueix la superfície de treball ocupada per a l'execució de les obres i per tant es redueixen les afeccions que es produeixen, principalment sobre la mobilitat de vianants pel carrer, i les afectacions al trànsit de vehicles.

El licitador també presenta propostes concretes de millora el procés constructiu (sense cap sobre cost per a VIURBANA) tot i que algunes d'elles no es poden considerar millores de gran benefici com són: la utilització de geo-radar, la topografia fina + informe zero, les millores en la plantació, la neteja final de paviments amb màquina model Berta, l'ús de mitjans auxilia per a la col·locació de prefabricats i la reutilització de l'asfalt. Es nota a faltar l'aportació d'alguna millora de gran benefici per al projecte.

En general, la proposta de procés constructiu és coherent perquè s'adequa a la característiques de l'obra del carrer Dr. Reig (zona densa i amb comerç) en quant a la seva afectació a veïns i comerciants principalment. Denoten haver estudiat el projecte, la planificació de l'obra en quatre fases i la descripció del procés presenta un bon nivell de detall malgrat que es troba a faltar documentació gràfica de les fases, dels tancaments, etc.

Per tot, la puntuació atorgada es aquest apartat és de 3,00 punts

Procés constructiu adient, ben detallat, amb millora de gran benefici	de 3,01 a 5,00 punts
Procés constructiu bàsic i poc detallat	de 1,01 a 3,00 punts
Procés constructiu no adient i / o incomplet	de 0,00 a 1,00 punts

A.2. Estudi de les interferències de les obres en el funcionament del trànsit i les mesures adoptades per tal de reduir-les 0 a 5 punts

El licitador presenta un estudi de les afeccions que provocaran les obres i de les mesures que proposen adoptar per garantir la coexistència de les de les obres amb el funcionament ordinari de les activitats de veïns i comerciants d'aquesta zona. EXCAVACIONES Y CONSTRUCCIONES BENJUMEA, S.A. fa una anàlisi de quins són els principals agents implicats en les interferències i proposa solucions que permetin minimitzar les afeccions al trànsit de vehicles, les afeccions al moviment de vianants, les afeccions a equipaments i altres durant el desenvolupament de les obres. Caldria haver aportat informació gràfica (principalment plànols) que ajudin a la identificació de les interferències.

Es fa una correcta identificació de les situacions d'afecció i fa propostes genèriques per minimitzar-les, especialment aquelles que tenen relació amb la afectació a la mobilitat de l'àmbit de l'obra tot i que es nota a faltar informació gràfica (plànols de fases, tancaments, senyalització, etc...)

Per tot, la puntuació atorgada es aquest apartat és de 3,00 punts

Estudi adient, exhaustiu, amb propostes de millora ben dimensionades	de 3,01 a 5,00 punts
Estudi bàsic i poc detallat	de 1,01 a 3,00 punts
Estudi no adient, poc detallat i / o amb propostes insuficients	de 0,00 a 1,00 punts

A.3. Estudi dels elements de tancament i senyalització de 0 a 4 punts

El licitador fa una descripció genèrica dels elements de tancament i de senyalització de l'obra. EXCAVACIONES Y CONSTRUCCIONES BENJUMEA, S.A. proposa (una vegada adjudicada la obra) la definició d'una proposta d'implantació on es definirà la zona ocupada, els tipus de tancament i senyalització, els accessos, la senyalització viària, la mobilitat i proposta d'itineraris per a vianants, elements afectats, etc...

El licitador a la seva oferta presenta un llistat amb els recursos que posarà a disposició de l'obra com són:

- Responsable de la implantació al domini públic
- Brigada implantació i manteniment
- Manobre senyalista
- Atenció al ciutadà
- Vigilant nocturn i els dies festius
- Saques amb material granular tipus tot-u

Atès l'àmbit on s'han d'executar les obres, on la interacció amb veïns, comerciants i vehicles és de forma continuada, i amb la informació que aporta el licitador en relació a aquest punt, es considera que no s'identifiquen suficientment les situacions que determinen la senyalització i els elements de tancament a implantar. Caldria haver adjuntat informació gràfica (plànols d'aquesta obra amb indicació de les fases i dels elements de tancament i senyalització).

B.2 Justificació de rendiments 0 a 4 punts

El licitador adjunta una taula de rendiments i taula d'equips destinats per les obres objecte de la licitació.

No es justifica suficientment els recursos que destinaran a l'assegurament del termini.

Exposen que per l'estimació dels rendiments han aplicat un càlcul estimatiu teòric amb els equips mecànics d'obra civil, pels quals han considerat un coeficient de reducció entre 0,90 i 0,985 per adaptar l'execució de les activitats davant de possibles eventualitats. No especifiquen d'on obtenen els rendiments que han emprat per elaborar la planificació (d'obres similars executades, si han consultat empreses especialitzades, etc).

El licitador no justifica suficientment l'assignació de recursos i rendiments per a complir el termini d'execució de les obres. Tampoc aporta informació addicional que justifiqui els rendiments utilitzats en la planificació en aquelles tasques crítiques i principals de l'obra.

Per tot, la puntuació atorgada es aquest apartat és de 1,00 punt

Justificació exhaustiva dels rendiments de les tasques principals	de 2,41 a 4,00 punts
Justificació bàsica i coherent	de 0,81 a 2,40 punts
Justificació incongruent i / o amb falta de detall	de 0,00 a 0,80 punts

B.3 Organigrama de l'equip tècnic ofertat 0 a 3 punts

El licitador adjunta l'organigrama funcional de l'equip tècnic que intervindrà en l'execució d'aquesta obra, on s'indiquen les figures, la seva jerarquia, la titulació i dedicació de cadascuna d'elles.

També adjunta una taula on es descriuen les funcions bàsiques i responsabilitats per als diferents tècnics que intervindran en l'obra així com la dedicació (expressada en percentatges), la titulació i els anys d'experiència.

S'adjunten CV del delegat d'obra, del cap d'obra, cap de producció instal·lacions, cap d'administració, responsable qualitat i medi ambient, cap oficina tècnica, cap de seguretat i salut i responsable de implantació de l'obra al domini públic i encarregat general.

D'acord amb la documentació presentada en el sobre B, com a equip d'obra, el licitador proposa la següent organització de l'equip tècnic:

B.4 Xarxa de precedències 0 a 2 punts

El licitador presenta la xarxa de precedències-conseqüències del pla d'obres, on es poden veure de forma detallada els diferents lligams seguint el pla d'obres ofertat.

Els lligams presentats al diagrama de Pertt, es consideren coherents amb el pla d'obres presentat per al licitador.

Per tot, la puntuació atorgada es aquest apartat és de.....
2,00 punts

Lligams coherents i ben identificats	de 1,21 a 2,00 punts
Lligams principals escassos	de 0,41 a 1,20 punts
Exposició incompleta i / o poc definida	de 0,00 a 0,40 punts

B.5 Coherència en l'assignació de pressupostos 0 a 3 punts

El licitador presenta en la seva oferta un histograma de certificacions mensuals i acumulades expressat en percentatge sobre el total de l'obra. També adjunta un quadre on s'especifica per a cada activitat i fase d'obra, la previsió expressada en percentatge sobre el total de l'obra. Es distribueix la previsió de certificacions amb el següent repartiment per mesos:

HISTOGRAMA PREVISIÓ					
	M1	M2	M3	M4	M5
MENSUAL	9,39%	16,33%	23,52%	21,59%	29,15%
ACUMULAT	9,39%	25,73%	49,25%	70,85%	100,00%

El licitador, justifica aquesta assignació dels pressupostos ja que l'últim mes és on s'ajunten les tasques de pavimentació de la vorera costat Gavà amb les activitats de mobiliari urbà, jardineria i instal·lació de lluminària i les actuacions sobre finques privades, les quals tenen una gran despesa econòmica.

Durant els tres primers mesos de l'obra, la despesa va en augment de manera proporcional fins al mes 3 on s'executen les feines de pavimentació i la majoria dels treballs de la vorera de Sant Boi.

Segons el licitador, en el mes 5 es pot observar el màxim absolut coincidint amb la realització de la pavimentació de la vorera Gavà i les actuacions en àmbits privats.

Per tot l'exposat, es consideren els histogrames presentats coherents amb la planificació proposada per al licitador.

Per tot, la puntuació atorgada es aquest apartat és de 3,00 punts

Coherent amb grau de detall elevat	de 1,81 a 3,00 punts
Bàsic i coherent	de 0,61 a 1,80 punts
Manca de justificació i /o coherència	de 0,00 a 0,60 punts

C. AUTOCONTROL DE LA QUALITAT..... 0 a 4 punts

El licitador presenta un pla d'assegurament de la qualitat i el medi ambient a l'obra que descriu els procediments i documents que inclourà. BENJUMEA presenta una memòria descriptiva de la sistemàtica de control d'execució i identifica els procediments principals i detalla punts d'inspecció i control genèrics en relació amb les activitats principals a dur a terme durant les obres.

Es considera que el sistema és sòlid, amb procediments proposats correctes en relació a l'obra i els punts d'inspecció aportats, coherents.

Per tot, la puntuació atorgada es aquest apartat és de 4,00 punts

Sistema sòlid, procediments i PPIS adients	de 2,41 a 4,00 punts
Sistema bàsic i procediments correctes	de 0,81 a 2,40 punts
Sistema incomplet i/o amb manca de procediments	de 0,00 a 0,80 punts

D. GESTIÓ MEDIAMBIENTAL0 a 6 punts

D.1 Gestió de residus de 0,00 a 6,00 punts

EXCAVACIONES Y CONTRUCCIONES BENJUMEA, S.A. es compromet que en cas de resultar adjudicatària de les obres, la gestió mediambiental es realitzarà sota el marc definit per la UNE-EN ISO-1400. Adjunta certificat.

El licitador presenta memòria descriptiva de les propostes de millora que ofereixen per reduir l'impacte ambiental sense que tingui sobre cost per a VIURBANA, tot i que no es poden considerar millores de gran benefici.

Millora 1: Dotació de recursos. Brigada de neteja

Millora 2: Reducció en els consums elèctric, il·luminació d'obra eficient, aigua i combustible.

Millora 3: Horari de demolicions, excavacions, mesura del soroll i control de les vibracions.

Millora 4: Control de la contaminació atmosfèrica.

Millora 5: Formació i conscienciació ambiental

A la documentació presentada, el licitador fa una proposta d'organització física de l'obra amb la ubicació d'un punt verd i localització d'abocadors però no identifica les unitats d'obra que puguin generar impactes mediambientals ni proposen programes de control ni instruccions de treball.

En quan al tema de la gestió de residus, el licitador proposa un seguit de millores i quins beneficis aquestes aporten:

Millora 1: Planificació de les necessitats de materials i gestió d'aplec i punts nets.

Millora 2: Gestió d'envasos.

Millora 3: Premsat de residus

Millora 4: Triatge en origen i gestió de residus garantida en un 75% en el pes del RCD'S.

Millora 5: Gestió de runes amb mitjans propis i posterior reutilització en obra

La proposta de mesures a aplicar és àmplia però genèrica. No es detallen quines seran les unitats d'obra concretes que poden generar residus o impacte ambiental però les mesures serien aplicables a l'obra concreta.

No es justifica suficientment la proposta en base a la seva aplicació en obra, la seva eficiència i els beneficis mediambientals que aporta en la reducció de consums de material i el reaprofitament de residus.

Per tot, la puntuació atorgada es aquest apartat és de.....
3,60 punts

Proposta aplicable i de gran benefici	de 3,61 a 6,00 punts
Proposta aplicable de benefici moderat	de 1,21 a 3,60 punts
Proposta poc aplicable i / o de poc benefici	de 0,00 a 1,20 punts

TOTAL PUNTUACIÓ CRITERIS AVALUABLES EN JUDICI DE VALOR.....25,60 PUNTS

(*) RESUM DE LA VALORACIÓ DE CRITERIS AVALUABLES FONAMENTATS EN JUDICIS DE VALOR I AUTOMÀTICS (SOBRE B + C) . ORDENATS PER LICITADOR I PUNTUACIÓ. S'adjunta com ANNEX I

Atesa la valoració de la Mesa de Contractació, el licitador número 2, l'empresa **CATALANA D'INVERSIÓ I CONSTRUCCIÓ TRES, S.L.** ha estat la que ha obtingut més puntuació de la suma dels criteris avaluable sotmesos a judici de valor i criteris de valoració automàtica, amb un total de 93,40 punts.

A la vista la documentació presentada en els sobres A, B i C de la licitació corresponent al procediment obert per a l'execució de les obres corresponents al projecte d'obres locals d'urbanització de la plaça de les palmeres; i dels informes que consten a l'expedient; la mesa adoptà els següents:

ACORDS

PRIMER.- APROVAR que d'acord amb la valoració que es determina a la present proposta d'adjudicació, la societat **CATALANA D'INVERSIÓ I CONSTRUCCIÓ TRES, S.L.** (licitador núm. 2) ha estat la que ha obtingut més puntuació en la suma dels criteris avaluable sotmesos a judici de valor i criteris d'aplicació automàtica, amb un total de 93,40 punts, d'acord amb el detall que s'adjunta:

Oferta 2:

Nom empresa: **CATALANA D'INVERSIÓ I CONSTRUCCIÓ TRES, S.L.**

Puntuació obtinguda criteris avaluable en judici de valor..... **33,40 punts**

Puntuació obtinguda criteris d'aplicació automàtica..... **60,00 punts**

Puntuació total (sobre B + C) 93,40 punts

CRITERIS D'APLICACIÓ AUTOMÀTICA

a)Oferta econòmicafins a 57 punts

La proposta econòmica ofertada per l'entitat CATALANA D'INVERSIÓ I CONSTRUCCIÓ TRES, SL és per un import de **305.447,35 €** import aquest al que caldrà afegir el 21% d'IVA (64.143,94 €); pel que l'import total serà de 369.591,29 € (IVA inclòs). Aquest pressupost suposa una baixa del **10,52 %** respecte el pressupost de licitació contingut al projecte aprovat; ajustant-se al màxim fixat al Plec de Clàusules aprovat.

D'acord amb el que consta en el Plec aprovat, la puntuació resulta de la fórmula següent:

$$P2= 57 \times (305.447,35\text{€} / 305.447,35\text{€}) = 57,00$$

El licitador 2 obté la valoració de 57,00 punts a la oferta econòmica

B) Ampliació del termini de garantia fins a 3 punts

El licitador oferta una ampliació del termini de garantia de 36 mesos. D'acord amb la fórmula que consta en el Plec aprovat; obté la valoració de 3,00 punts.

Total puntuació criteris d'aplicació automàtica 60 punts

CRITERIS AVALUABLES FONAMENTATS EN JUDICIS DE VALOR

A) MEMÒRIA DEL PROCÉS CONSTRUCTIU de 0 a 14 punts

A.1. Descripció del procés constructiu proposat pel licitador per a l'execució de les obres objecte del projecte 0 a 5 punts

El licitador presenta una descripció detallada de la metodologia a aplicar per l'execució de l'obra d'acord a la seva proposta de Planning. CATALANA D'INVERSIÓ I CONSTRUCCIÓ TRES, S.L. no contempla la lliure circulació de vehicles ja que la nova urbanització del carrer dona prioritat al trànsit de vianants desviant el trànsit rodat als carrers de l'entorn.. Per aquest motiu, els treballs a la cruïlla (Dr. Auguet) es desenvolupen en una 3 fase per tal de garantir el transit rodat pel carrer Dr. Auguet, el qual es podria veure afectat (tall de carrer) pel que caldrà habilitar el tall de carrer i itineraris alternatius.

El licitador fa una estudi exhaustiu tant del projecte com dels seus condicionants i de l'àmbit d'actuació, que denota coneixement de la zona, proposant l'execució de les obres en quatre fases (sense incloure els treballs previs):

Fase 0. Treballs previs. (reconeixement, implantació, localització serveis, etc...)

Fase 1. Tram c/Carles Altès – c/Dr. Auguet. (desglossada en dues subfases – treballs en calçada i treballs en vorera).

Fase 2. Tram c/Dr. Auguet – c/Salvador Baroné /desglossada en dues subfases – treballs en calçada i treballs en vorera).

Fase 3. Cruïlla i vorera del c/Dr. Auguet

Fase 4. Treballs adequació últim tram c/Dr. Reig (entre Salvador Baroné i Mare de Déu de Montserrat) i treballs finals.

Amb aquesta metodologia i planificació en quatre fases, el licitador ofereix minimitzar les afectacions als comerços i habitatges ja que es tracta d'una zona molt densa, alhora que garanteixen la mobilitat dels vianants en tot moment i l'accés als aparcaments privats (amb talls puntuals).

El licitador també proposa altres millores en relació a les mesures per a fer front als imprevistos que puguin sorgir durant l'obra, però la majoria d'elles són habituals i formen part del "modus operandi" de la majoria de les empreses constructores que executen obres d'aquest tipus.

En general, la proposta de procés constructiu és coherent perquè s'adequa a la característiques de l'obra (zona densa i amb comerç) i té en compte minimitzar les afectacions a veïns i comerciants així com garantir la mobilitat. Caldria reorganitzar l'ordre de les fases per executar-les aigües a munt. Denoten

haver estudiat exhaustivament el projecte amb un molt bon nivell de detall (tant gràfic com escrit) del procés d'execució de les diferents fases en que divideix l'obra.

Es nota a faltar l'aportació d'alguna millora de gran benefici per al projecte.

Per tot, la puntuació atorgada en aquest apartat és de..... 3,50 punts

Procés constructiu adient, ben detallat, amb millora de gran benefici	de 3,01 a 5,00 punts
Procés constructiu bàsic i poc detallat	de 1,01 a 3,00 punts
Procés constructiu no adient i / o incomplet	de 0,00 a 1,00 punts

A.2. Estudi de les interferències de les obres en el funcionament del trànsit i les mesures adoptades per tal de reduir-les 0 a 5 punts

El licitador presenta un estudi complert de les afeccions (fase per fase) que provocaran les obres i de les mesures que proposen adoptar per a garantir la coexistència de les de les obres amb el funcionament ordinari de les activitats de veïns i comerciants d'aquesta zona. Per a cada fase del procés, s'especifica la mobilitat actual, quina és la proposta del projecte, com es planificarà l'obra, quines mesures caldrà aplicar per a garantir la mobilitat i com afectarà aquesta fase d'execució a la mobilitat de la resta de vial i vials de l'entorn.

El licitador analitza totes les situacions i adjunta esquema gràfic amb indicació de cadascuna de les afectacions més significatives que es produiran durant cadascuna de les fases d'execució (afectacions aparcaments privats, afectacions comerços, afectacions terrasses bars, afectacions tràfic, afectacions accessos habitatges, afectacions urbanístiques, etc...) i proposa adoptar mesures per cadascuna d'elles de forma que l'impacte negatiu de les obres es redueixi.

Es fa una correcta i detallada identificació de les situacions d'afecció per cadascuna de les fases d'execució i es fan propostes concretes per minimitzar-les especialment aquelles que tenen relació amb la afectació a la mobilitat de l'àmbit de l'obra. També especifica un protocol d'actuació, organització i recursos davant situacions d'imprevistos.

Per tot, la puntuació atorgada es aquest apartat és de 4,50 punts

Estudi adient, exhaustiu, amb propostes de millora ben dimensionades	de 3,01 a 5,00 punts
Estudi bàsic i poc detallat	de 1,01 a 3,00 punts
Estudi no adient, poc detallat i / o amb propostes insuficients	de 0,00 a 1,00 punts

A.3. Estudi dels elements de tancament i senyalització de 0 a 4 punts

El licitador identifica gràficament les diferents situacions que determinaran l'ús d'elements de tancament i planteja l'organització dels talls dels carrers, incloent el tipus de tancament i la senyalització proposada en cada cas.

El licitador exposa a la seva plica un estudi dels diferents elements i un seguit de mesures per a garantir l'adequada conservació i homogeneïtat de l'obra. CiC3 descriu cadascuna de les mesures i com proposa implantar-la a l'obra.

- Tancaments
- Senyalització
- Proteccions
- Il·luminació
- Control de trànsit i accessos
- Informació i assistència a usuaris i atenció de queixes.
- Instal·lacions d'obra
- Neteja i ordre

El licitador fa una correcta identificació de les situacions que determinen els elements de tancament i senyalització. L'estudi presentat mostra coneixement sobre la complexitat de l'obra en quan a mobilitat donada la ubicació i densitat de la zona.

Per tot, la puntuació atorgada es aquest apartat és de 3,00 punts

Estudi adient i exhaustiu	de 2,41 a 4,00 punts
---------------------------	----------------------

Estudi bàsic i amb manca de detall	de 0,81 a 2,40 punts
Estudi no adient i /o poc detallat	de 0,00 a 0,80 punts

B) PLA D'OBRES..... 0 a 16 punts

B.1 Idoneïtat del pla d'obres 0 a 4 punts

El licitador proposa un pla d'obres (quadre Gantt) considerant les quatre fases (sense incloure els treballs previs) en les que plateja executar la obra:

Fase 0. Treballs previs. (reconeixement, implantació, localització serveis, etc...)

Fase 1. Tram c/Carles Altès – c/Dr. Auguet. (desglossada en dues subfases – treballs en calçada i treballs en vorera).

Fase 2. Tram c/Dr. Auguet – c/Salvador Baroné /desglossada en dues subfases – treballs en calçada i treballs en vorera).

Fase 3. Cruïlla i vorera del c/Dr. Auguet

Fase 4. Treballs adequació últim tram c/Dr. Reig (entre Salvador Baroné i Mare de Déu de Montserrat) i treballs finals.

El plantejament que fa el licitador, és eliminar la lliure circulació de vehicles ja que la nova urbanització del carrer dona prioritat al trànsit de vianants desviant el trànsit rodat als carrers de l'entorn. Per aquest motiu, els treballs a la cruïlla (c/Dr. Auguet) es desenvolupen en una 3 fase per tal de garantir el transit rodat pel carrer Dr. Auguet, el qual es podria veure afectat (tall de carrer) pel que caldrà habilitar el tall de carrer i itineraris alternatius.

En el pla de treball, el licitador contempla executar les afectacions del projecte sobre terrenys d'ús privatiu durant l'execució de la fase 3.

El pla d'obres es presenta prou detallat amb tasques, durades i lligams com per garantir el termini de les mateixes tot i que caldria invertir l'ordre d'execució de la 1, 2 fase per executar-les aigües a munt.

El licitador identifica correctament tasques i fites i altres activitats. La credibilitat de l'assignació de terminis i la racionalitat dels lligams entre tasques es considera correcta.

En trets generals, la proposta és fiable, coherent i denoten haver estudiat l'obra en profunditat.

Per tot, la puntuació atorgada es aquest apartat és de 3,00 punts

Planificació adient, ben detallat i que millora la proposta de projecte	de 2,41 a 4,00 punts
Planificació bàsica i adequada a l'obra	de 0,81 a 2,40 punts
Planificació incongruent i / o amb falta de detall	de 0,00 a 0,80 punts

B.2 Justificació de rendiments 0 a 4 punts

El licitador adjunta un quadre de les activitats principals de l'obra que ha servit de base per a la planificació dels treballs. Aquest quadre s'ha obtingut a partir d'amidaments del pressupost del projecte, de l'aplicació dels rendiments teòrics minorats per els coeficients reductors climatològics i de dies festius.

La empresa licitadora justifica suficientment l'assignació de recursos i rendiments per a complir el termini d'execució de les obres.

Per tot, la puntuació atorgada es aquest apartat és de 2,40 punts

Justificació exhaustiva dels rendiments de les tasques principals	de 2,41 a 4,00 punts
Justificació bàsica i coherent	de 0,81 a 2,40 punts
Justificació incongruent i / o amb falta de detall	de 0,00 a 0,80 punts

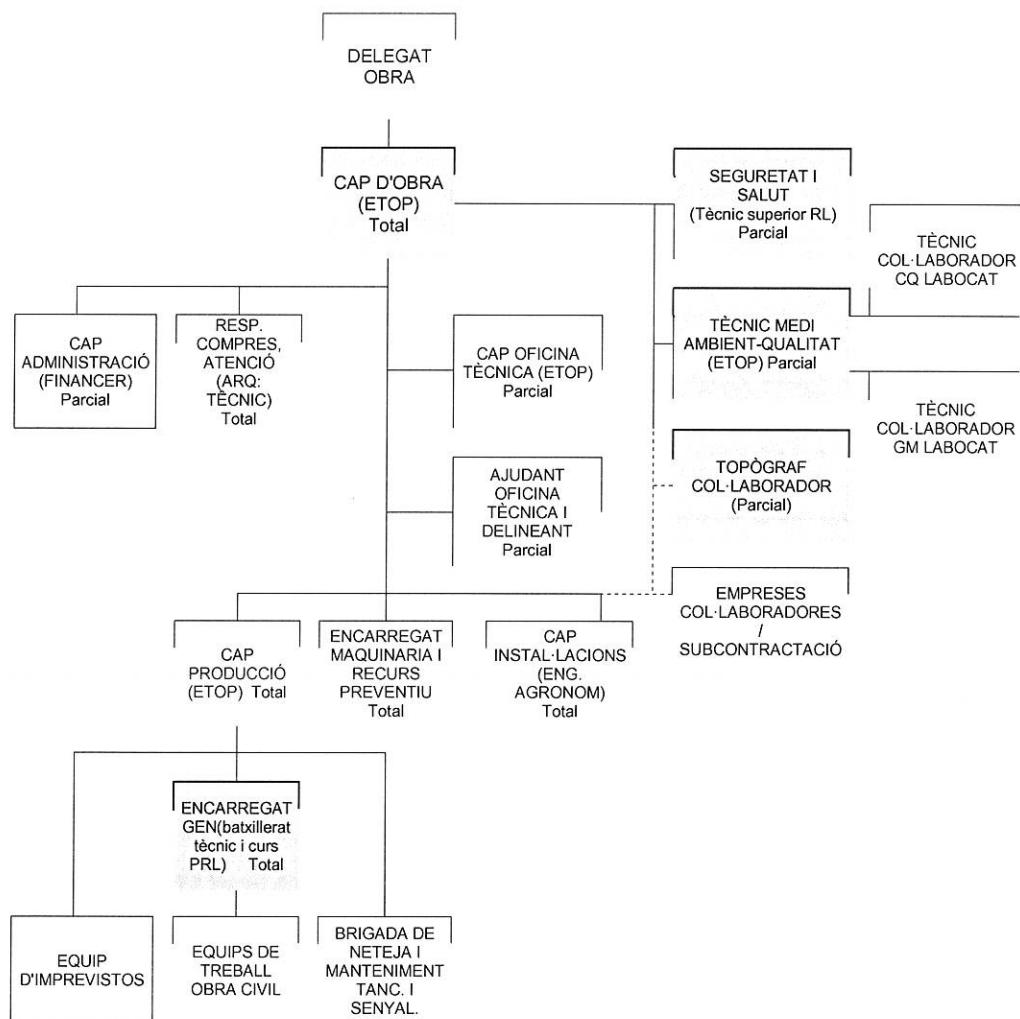
B.3 Organigrama de l'equip tècnic ofertat 0 a 3 punts

El licitador adjunta l'organigrama funcional de l'equip tècnic que intervindrà en l'execució d'aquesta obra, on s'indiquen les figures, la seva jerarquia, la titulació i dedicació de cadascuna d'elles.

També adjunta un llistat detallant les funcions bàsiques i responsabilitats per als diferents tècnics així com la dedicació en aquesta obra expressada en percentatges, la titulació i si forma part de la empresa o és personal subcontractat.

S'adjunten CV del cap d'obra, cap de producció, tècnic s'obra, encarregat, tècnic de Gestió medi ambiental (col·laborador) i tècnic de control de qualitat de l'obra (col·laborador).

D'acord amb la documentació presentada en el sobre B, com a equip d'obra, el licitador proposa la següent organització de l'equip tècnic:



El licitador ha realitzat un càlcul mig del nombre de treballadors que seran necessaris en funció de la magnitud de l'obra obtenint un total de 5 treballadors, podent arribar a ser en 8 treballadors.

D'acord amb la informació presentada dins del sobre B, s'adjunta quadre del personal proposat per al licitador, amb indicació del càrrec, la dedicació, la titulació i l'experiència mínima en obres similars que compleix amb els requisits establerts al plec:

Càrrec	Dedicació Mínima	Titulació	Experiència mín. en obres similars
Gerent . Delegat d'Obra	-	-	25
Cap d'obra i cap oficina tècnica	Total	ETOP	10
Cap de producció	Total	ETOP	13

Encarregat d'obra i recurs preventiu	total	Batxillerat tècnic i curs 60h PRL	20
Topògraf (col·laborador)	parcial	ETOP	5
Responsable Control Qualitat (col·laborador)	parcial	Llicenciat en geologia	10
Responsable Gestió ambiental (Col·laborador)	parcial	Llicenciat en geologia	5

Es considera que l'organigrama de l'equip tècnic ofertat és ampli i amb les titulacions i experiència en obres similars dels diferents components de l'equip tècnic que es consideren adients per a executar aquest tipus d'obres. Es defineixen correctament i amb molt detall les funcions i responsabilitats que tindran cadascuna de les figures dins de l'equip d'obra ofertat per a cadascuna de les fases de l'obra.

Per tot, la puntuació atorgada es aquest apartat és de 3,00 punts

Organització ampliada amb funcions i responsabilitats adients a les necessitats específiques de l'obra	de 1,81 a 3,00 punts
Organització adequada amb funcions i responsabilitats bàsiques	de 0,61 a 1,80 punts
Organització escassa i/ o amb manca de funcions i responsabilitats	de 0,00 a 0,60 punts

B.4 Xarxa de precedències 0 a 2 punts

El licitador presenta un llistat de precedències entre les unitats d'obra així com un diagrama Pert seguint el pla d'obres presentat i detallant els lligams entre les diferents activitats.

Els lligams presentats al diagrama de Pertt, es consideren coherents amb el pla d'obres presentat per al licitador.

Per tot, la puntuació atorgada es aquest apartat és de 2,00 punts

Lligams coherents i ben identificats	de 1,21 a 2,00 punts
Lligams principals escassos	de 0,41 a 1,20 punts
Exposició incompleta i / o poc definida	de 0,00 a 0,40 punts

B.5 Coherència en l'assignació de pressupostos 0 a 3 punts

El licitador incorpora a la seva plica un histograma de previsions de certificacions mensuals (per fases d'obra) i acumulades expressades en percentatge sobre el total de l'obra. La coherència dels valors percentuals amb l'anàlisi mensual es correcta i distribueix la previsió de certificació amb el següent repartiment per mesos i fases d'obra:

HISTOGRAMA PREVISIÓ					
	M1	M2	M3	M4	M5
FASE 1	9,31%	7,34%	17,46%	-	-
FASE 2	-	0,53%	10,67%	12,20%	5,01%
FASE 3	-	-	0,36%	4,87%	-
FASE 4	-	-	-	2,00%	24,70%

HISTOGRAMA PREVISIÓ					
	M1	M2	M3	M4	M5
MENSUAL	13,08%	13,44%	22,49%	27,92%	23,07%
ACUMULAT	13,08%	26,52%	49,01%	76,93%	100,00%

El licitador, justifica l'assignació dels pressupostos donat que els treballs de major pes en aquesta obra són corresponents a la pavimentació i a la disposició d'elements de les instal·lacions que, en aquest cas, i per qüestions organitzatives de l'obra, s'executen durant el mes 4 i mes 5 de l'obra, juntament amb els elements de mobiliari, jardineria i asfaltat.

Per tot l'exposat, es consideren els histogrames presentats coherents amb la planificació proposada per al licitador.

Per tot, la puntuació atorgada es aquest apartat és de 3,00 punts

Coherent amb grau de detall elevat	de 1,81 a 3,00 punts
Bàsic i coherent	de 0,61 a 1,80 punts
Manca de justificació i /o coherència	de 0,00 a 0,60 punts

C. AUTOCONTROL DE LA QUALITAT..... 0 a 4 punts

El licitador presenta una memòria descriptiva amb una proposta per als processos i mecanismes de control, per a la gestió adequada de la qualitat de l'obra, incloent els documents que integrarà el Pla d'autocontrol, les fases del control de qualitat i el control de la documentació. Cic3 presenta un programa de punts d'inspecció on es defineixen les unitats d'obra a controlar, els paràmetres a controlar, la documentació i normativa aplicable i la lotificació en relació amb les activitats principals a dur a terme durant les obres.

Els procediments proposats són correctes així com la identificació dels punts d'inspecció.

El licitador presenta els documents que inclouen un Pla d'assegurament de la qualitat com a model.

Es considera que el sistema presentat és sòlid i tant els procediments com el programa de punts d'inspecció adients.

Per tot, la puntuació atorgada es aquest apartat és de 4,00 punts

Sistema sòlid, procediments i PPIS adients	de 2,41 a 4,00 punts
Sistema bàsic i procediments correctes	de 0,81 a 2,40 punts
Sistema incomplet i/o amb manca de procediments	de 0,00 a 0,80 punts

D. GESTIÓ MEDIAMBIENTAL 0 a 6 punts

D.1 Gestió de residus de 0,00 a 6,00 punts

La política mediambiental de l'empresa Cic3 es basa en la implantació de la norma UNE-EN ISO 1400 i adjunta certificat.

El licitador presenta una memòria descriptiva on planteja la implantació de la zona de gestió de residus a l'obra ubicada al c/Dr. Auguet, amb la localització d'abocadors. També presenta propostes de mesures de gestió ambiental de l'obra, identificant les unitats d'obra que poden generar impactes mediambientals i la identificació dels impactes associats a l'obra amb un llistat de mesures concretes per a minimitzar-les.

Respecte a la qüestió concreta de la gestió dels residus, que és el que es valora en aquest apartat, el licitador exposa aquells aspectes que es planificaran en el moment de redactar el pla de gestió de residus corresponent. El licitador formula les accions de minimització i prevenció de residus dins de l'obra i durant les diferents fases d'execució de l'obra (fase de projecte, fase prèvia a l'obra, fase durant el procés constructiu, fase final) definint les principals accions a realitzar de prevenció per a cada fase: separació segons tipologia de residu (residus especials, residus inerts, de residus No especials, de residus inerts+ no especials). El licitador també exposa com farà el seguiment de la gestió del residus generats així com la gestió de residus fora de l'obra fins als gestors autoritzats més propers a la zona d'actuació.

Amb la informació aportada per al licitador en relació a aquest punt, queda justificada suficientment la proposta en base a la seva aplicació en obra, la seva eficiència i els beneficis mediambientals que aporta en la reducció de consums de material i el reaprofitament de residus.

Per tot, la puntuació atorgada es aquest apartat és de 5,00 punts

Proposta aplicable i de gran benefici	de 3,61 a 6,00 punts
Proposta aplicable de benefici moderat	de 1,21 a 3,60 punts
Proposta poc aplicable i / o de poc benefici	de 0,00 a 1,20 punts

TOTAL PUNTUACIÓ CRITERIS AVALUABLES EN JUDICI DE VALOR..... 33,40 PUNTS

TOTAL PUNTUACIÓ CRITERIS AVALUABLES EN JUDICI DE VALOR I AUTOMÀTICS .. 93,40 PUNTS

SEGON.- ELEVAR A L'ORGAN DE CONTRACTACIÓ LA PROPOSTA D'ADJUDICACIÓ DEL procediment obert per a l'execució de les obres corresponents al projecte d'obres d'urbanització del carrer Doctor Reig, entre el carrer Carles Altés i el carrer Salvador Baroné, de Viladecans.

TERCER.- PROPOSAR a l'òrgan de contractació l'adjudicació de la licitació per a l'execució de les OBRES contingudes AL PROJECTE D'URBANITZACIÓ DEL CARRER DR. REIG ENTRE EL CARRER CARLES ALTÉS I EL CARRER SALVADOR BARONÉ A VILADECANS, a la societat CATALANA D'INVERSIÓ I CONSTRUCCIÓ TRES, S.L. per un import de TRES-CENTS CINC MIL QUATRE-CENTS QUARANTA-SET EUROS AMB TRENTA-CINC CÈNTIMS (305.447,35 € exclòs IVA) atès que ha estat la que ha obtingut la millor puntuació en la suma dels criteris avaluable sotmesos a judici de valor i criteris d'aplicació automàtica, amb un total de 93,40 punts; d'acord amb el desglossament detallat al dispositiu primer.

Un cop finalitzat l'acte, el president el dóna per acabat i signa aquesta acta juntament amb el secretari i els vocals.

Emili Galisteo Rodriguez
President


Alexandra Domínguez
Vocal

Enric Serra del Castillo
Vocal


Joan Carles Lopez Mendez
Secretari

ANNEX I

RESUM DE LA VALORACIÓ DE CRITERIS AVALUABLES FONAMENTATS EN JUDICIS DE VALOR I AUTOMÀTICS (SOBRE B + C) . ORDENATS PER LICITADOR I PUNTUACIÓ.

	CRITERIS FONAMENTATS EN JUDICIS DE VALOR (SOBRE B)										CRITERIS D'APLICACIÓ AUTOMÀTICA (SOBRE C)			TOTAL PUNTS SOBRE B+C m. ax. 100 punts		
	A. MEMÒRIA SOBRE EL PROCÉS CONSTRUCTIU de 0 a 14 punts			B. PLA D'OBRES de 0 a 16 punts					C. AUTOCONTROL DE LA QUALITAT de 0 a 4 punts		D. GESTIÓ AMBIENTAL de 0 a 6 punts	TOTAL PUNTS SOBRE B m. ax. 40 punts	A. OFERTA ECONÒMICA de 0 a 57 punts		AMPLIACIÓ TERMINI DE GARANTIA de 0 a 3 punts	TOTAL PUNTS SOBRE C m. ax. 60 punts
	A.1	A.2	A.3	B.1	B.2	B.3	B.4	B.5	C.1	D.1	a)	b)				
LICITADOR 2	3,50	4,50	3,00	3,00	2,40	3,00	2,00	3,00	4,00	5,00	57,00	3,00	60,00	93,40		
LICITADOR 3	3,00	3,00	1,50	2,00	1,00	2,50	2,00	3,00	4,00	3,60	54,49	3,00	57,49	83,09		

LICITADOR 1	2,50	1,00	1,50	0,80	1,00	2,50	2,00	3,00	0,80	1,20	16,30			
LICITADOR 4	3,50	4,00	2,00	2,00	1,00	2,50	2,00	0,60	0,80	3,60	22,00			

Exclo's per no arribar a la mínima puntuació tècnica requerida
Exclo's per haver presentat oferta temerària no justificada