

MEMÒRIA VALORADA DE LES ACTUACIONS EN SALES DE L'ATENEU DE
CULTURA POPULAR DE CAN BATLLORI

maig 2017

vimed
empreses municipals de viladecans

VILADECANS MEDITERRANIA S.L

AJUNTAMENT DE
VILADECANS



MEMÒRIA

MEMÒRIA VALORADA DE LES ACTUACIONS EN SALES DE L'ATENEU DE
CULTURA POPULAR DE CAN BATLLORI
maig 2017

vimed
empresas municipales de viladecans

VILADECANS MEDITERRANIA S.L

AJUNTAMENT DE
VILADECANS



MEMÒRIA

Índex dels documents

- Memòria valorada de les Millores d'adequació de l'Ateneu de cultura Can Batllori

1. Objecte
2. Situació
3. Promotor
4. Estat actual
5. Documentació fotogràfica
5. Criteris i condicionants d'actuació
6. Descripció de les solucions adoptades
7. Justificació del compliment del CTE en les actuacions proposades
9. Pressupost de l'obra
10. Termini d'execució de l'obra
11. Equip redactor

- Amidaments i Pressupost

- Estudi Bàsic de Seguretat i Salut

- Documentació gràfica

- Gestió de residus d'obra

- Programa de treballs

MEMÒRIA

1. OBJECTE

Aquest projecte proposa l'adequació d'una sala polivalent per a la realització d'activitats i espectacles, d'acord amb la normativa vigent, així com l'adequació d'una segona sala per a realitzar altres activitats, destacant la dansa de flamenc.

L'objecte de la proposta es concreta en els següents punts:

1. Millora acústica de la sala polivalent de la planta baixa, amb la minoració de la reverberació existent.
2. Substitució del paviment existent en la sala polivalent de la planta baixa.
3. Paviment d'accés, rampa i escala, amb la corresponent adequació de les baranes.
4. Substitució de paviment de fusta en la sala d'activitats de la planta primera.

2. SITUACIÓ

L'edifici de Can Batllori està ubicat al carrer Ernest Lluch nº 12b, de Viladecans.

3. PROMOTOR

El promotor de l'obra és l'Ajuntament de Viladecans.

4. ESTAT ACTUAL

Els espais objecte d'intervenció són:

- Sala polivalent de 215 m² de superfície útil i 5 m d'alçada, ubicada a la planta baixa de l'edifici de Can Batllori.
- Sala d'activitats de 50 m² de superfície útil i 2.56 m d'alçada, ubicada a la planta primera del mateix edifici.

L'accés a la sala polivalent es produeix des del vestíbul principal, descendint quatre graons o per la rampa existent.

Les característiques de la sala polivalent són les següents:

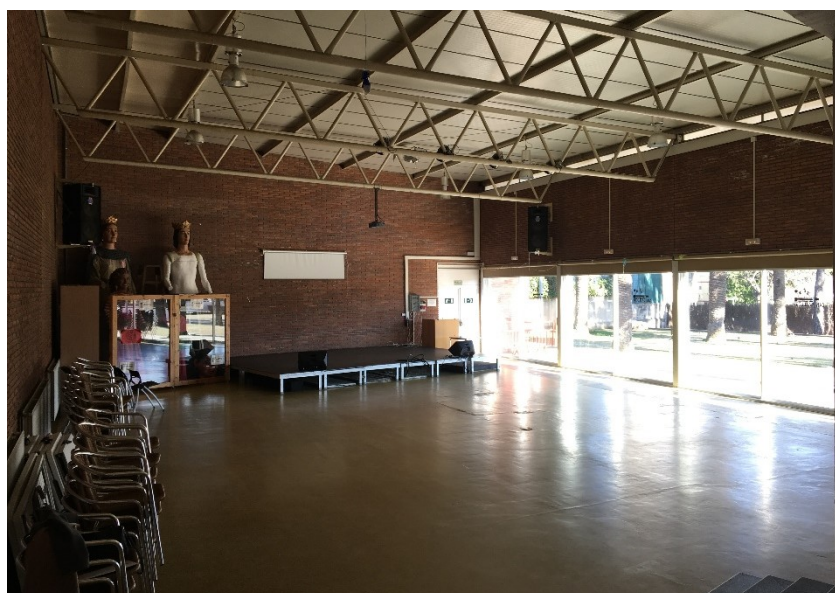
- Coberta formada per una estructura unidireccional d'encavallades metàl·liques, d'onze metres de llum, recolzades sobre pilars metàl·lics embeguts al tancament de parets d'obra vista.
- Paviment i rampa d'accés a la sala de formigó vist.
- Rampa de formigó vist amb una imprimació superficial.
- Replà d'accés i graons de terratzo blau turquesa, similar a l'existent a la resta de l'equipament.
- Tancaments interiors d'obra vista, maó manual.
- Tancament practicable exterior: balconeres corredisses de 2 metres d'amplada aproximadament i 2.60 m d'alçada, amb doble vidre; Porta de sortida d'emergències de xapa metàl·lica.
- Tancament practicable interior: porta d'accés a la sala de doble fulla i de fusta.

L'accés a la sala d'activitats es produeix també des del vestíbul principal, accedint fins a la primera planta de l'edifici, per unes escales ubicades darrera de la recepció del recinte.

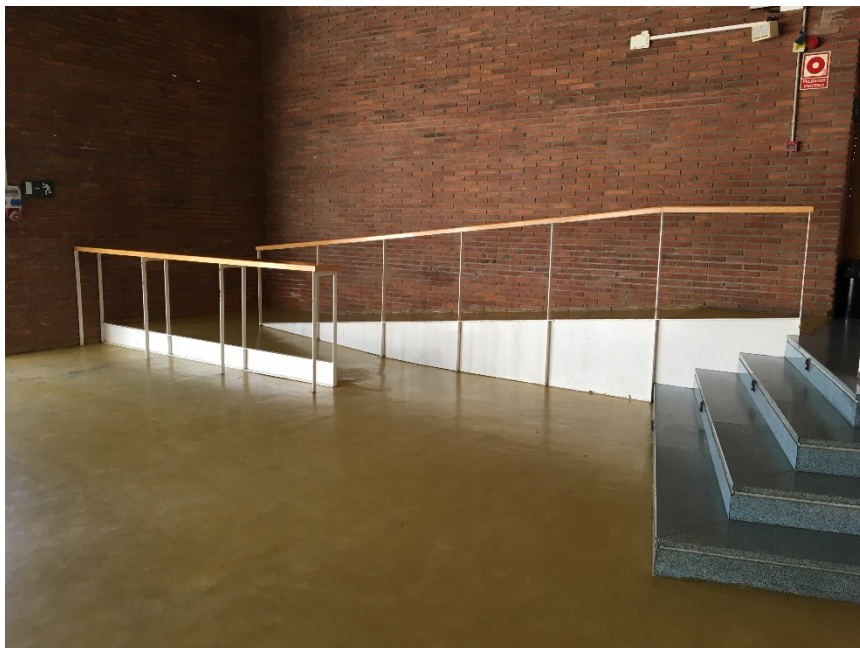
Les característiques d'aquesta sala són les següents:

- Paviment de tarima de fusta sobre rastrells.
- Parament vertical i horitzontal enguixat i acabat amb capa de pintura blanca. Un dels quatre paraments verticals de la sala, està revestit amb un mirall que ocupa tota la superfície del parament.
- Tancament practicable exterior: finestres metàl·liques lacades en blanc.
- Tancament practicable interior: dues portes d'accés a la sala, de fusta pintada.

5. DOCUMENTACIÓ FOTOGRÀFICA - ESTAT ACTUAL SALA POLIVALENT PLANTA BAIXA



RAMPA D'ACCÉS SALA POLIVALENT



TANCAMENT PRACTICABLE EXTERIOR



PAVIMENTS SALA POLIVALENT



ESTAT ACTUAL SALA D'ACTIVITATS PLANTA PIS



6. CRITERIS I CONDICIONANTS D' ACTUACIÓ

- La proposta recollida en aquest document no és una reforma integral de l'edifici, ni recull les mesures per assolir els requisits normatius propis d'una gran intervenció, sinó que té per objecte la millora acústica, tant de la qualitat del so interior.
- La nova actuació no ha de minorar ni ha de suposar un increment significatiu de càrrega sobre l'estructura, es a dir no es considera la modificació estructural, atès la naturalesa de l'encàrrec.
- S'ha prioritzat el canvi de paviment de les dues sales. En la sala polivalent, la imprimació superficial que recobreix el paviment, es troba força deteriorada per les irregularitats que presenta aquest mateix paviment de formigó. De la mateixa manera, l'entarimat de fusta de la sala d'activitats de la planta primera, està molt malmesa, amb taulons que es belluguen i d'altres estellats.
- S'Ha considerat oportú el canvi del paviment de les escales i la rampa atès que al col·locar el paviment de fusta sobre el paviment existent de la sala, el primer graó quedava més baix que els altres.
- No es modifica la pendent de la rampa, per tant es seguirà complint el DB SUA-(RD173/2010edificació), no obstant s'afegiran les baranes corresponents tant a la rampa com a l'escala per al compliment de l'esmentat decret.
- La proposta no suposa un canvi d'activitat i ús de l'espai. Tot i això, en la sala d'activitats de la planta primera, s'ha prioritzat la col·locació d'un paviment adequat per a la pràctica de flamenc, de manera que caldrà tenir present que aquest tipus de paviment requerirà un manteniment del color i una previsió de canvi de taulells que es poden malmetre amb el temps.

7. DESCRIPCIÓ DE LES SOLUCIONS ADOPTADES

ACTUACIÓ 1: MILLORA DE LA QUALITAT ACÚSTICA DE LA SALA POLIVALENT DE CAN BATLLORI

La proposta consisteix en incrementar la superfície d'absorció acústica de l'interior de la sala. Atès que el comportament i coeficient d'absorció acústica dels materials existents són desfavorables, es proposa per a la millora acústica la incorporació de panells absorbents a sostre, amb pes inferior a 5 Kg/m², la qual cosa no suposa una sobrecàrrega significativa del sostre existent.

També es proposa la neteja i repintat de les estructures metàl·liques i els paraments de guix verticals i horitzontals de la sala.

Les actuacions per ordre d'intervenció són les següents:

- Retirada de les lluminàries existents subjectes a les encavallades.
- Desmuntatge de la tarima que fa d'escenari instal·lada actualment sobre el paviment de formigó, així com tot l'equip tècnic (micròfons, altaveus, amplificadors...). Aquests elements seran retirats de la zona d'obres pel mateix personal que treballa en l'edifici.
- Pintat d' encavallades i corretges de coberta amb pintura ignífuga per a resistència al foc RF 30, prèvia preparació i decapat; pintat de panell sandwich de coberta.
- Pintat de parament vertical i sostre accés amb pintura plàstica amb acabat llis, de color blanc.
- Col·locació de panells fonoabsorbents acústics tipus ACUSTIART-50T/7, o equivalent, amb mides 2.000x500x50 mm, amb color a definir, estructura d'alumini, sense perfils vistos, sospesos a 1m aproximadament del sostre de coberta, amb estructura auxiliar fixada alhora a l'estructura de coberta, pintat de color RAL sostre existent. Mitjans auxiliars amb coeficient mig d'absorció superior a 0,95. Reacció al foc Bs1d0 (S'annexe justificació tècnica de l'estudi de reverberació proposat per a la sala).

- Estesa de cable aceflex RV-K 0,6/1 Kv 3G4 negre, inclou estesa i corrugat. Instal·lació d'interruptor diferencial i d'interruptor magnetotèrmic.
- Col·locació de les lluminàries retirades amb abraçaderes a les encavallades.

ACTUACIÓ 2: PAVIMENT DE LA SALA POLIVALENT

Atesa la petició de canvi de paviment per un paviment de fusta, es proposa un parquet entarimat, que permeti la separació respecte a la solera existent, evitant així afectacions per la possible humitat transmesa per la solera.

Les actuacions per ordre d'intervenció són les següents :

- Retirada de l'angular existent de remat amb la fusteria exterior existent.
- Sanejament de la pintura existent en el paviment de formigó, capa prèvia d'anivellament, làmina asfàltica adherida i retornada 6 cm perimetralment.
- Col·locació d'angular de 6cm per a remat de tarima de fusta amb fusteria exterior
- Col·locació de sòcol horitzontal de 8x1,7mm. S'ha de preveure l'adaptació d'alguns elements verticals de la fusteria existent.
- Col·locació de parquet esportiu d'auró de la casa DECORESPORT o equivalent, compostat per:
 - Làmina fompex.
 - Sabates elàstiques còniques de 20mm.
 - Doble taulell contraxapat fenòlic de 12 mm cadascú.
 - Parquet de 14 mm amb capa noble de 3mm, envernissat de fàbrica amb vernís ignífug i classe 1 respecte la lliscabilitat del terra. (compliment CTE).
- Per a rematar el paviment amb la rampa està previst soldar un passamà horitzontal a la barana que servirà de sòcol, una vegada finalitzada la col·locació del parquet.
- Retall i ajust de les portes d'emergència al nou nivell del paviment de la sala.
- Formació de rampa exterior de 1500x1000mm, de formigó raspallat.

ACTUACIÓ 3: PAVIMENT D'ACCÉS, RAMPA I ESCALA, AMB LA CORRESPONENT ADEQUACIÓ DE LES BARANES.

La instal·lació del nou paviment entarimat, amb una alçada aproximada de 6 cm, obliga a la compensació dels graons existents d'accés a la sala. Tenint en compte la dificultat del desmuntatge de les peces existents, es proposa refer el graons amb l'alçada compensada mitjançant la col·locació d'un revestiment encolat de xapa llagrimada d'acer. De la mateixa manera, també es revestirà la rampa per a unificar els materials dels diversos elements d'accés a la sala.

Les actuacions per ordre d'intervenció són les següents :

- Enderroc del segon tram de la rampa per a la correcta entrega amb el paviment de fusta.
- Retirada d'enllumenat d'emergència existent de les escales.
- Adequació de pendent d'escala mitjançant capa anivelladora sobre rampa existent. Inclou repicat, acords, reomplerts i anivellació.
- Col·locació de revestiment de xapa sobre paviment d'accés a la sala, amb xapa d'alumini llagrimada de 5 mm de gruix (3mm de la xapa + 2mm de la llàgrima), classe 2 respecte la lliscabilitat del terra (inclou

assaig in situ, o certificat) inclou desmuntatge de la tapa d'arqueta existent i formació de registre d'arqueta de xapa integrat.

- Col·locació de revestiment de xapa sobre graons, amb xapa d'alumini llagrimada de 5 mm de gruix (3mm de la xapa + 2mm de la llàgrima), classe 2 respecte la lliscabilitat del terra (inclou assaig in situ, o certificat).
- Col·locació de revestiment de xapa sobre el paviment de la rampa, amb xapa d'alumini llagrimada de 5 mm de gruix (3mm de la xapa + 2mm de la llàgrima), classe 2 respecte la lliscabilitat del terra (inclou assaig in situ, o certificat). La xapa anirà encolada amb sikaflex.
- Col·locació de xapa no llagrimada de 3mm de gruix, en l'àmbit del brançal de la porta d'accés, per a resoldre l'entrega del terratzo del hall amb la xapa llagrimada de l'interior de la sala. S'inclou la retirada de la filada de terratzo n zona de porta i adaptació amb recrescuda de formigó de la transició entre tots dos paviments.
- Col·locació de xapa de registre per als mecanismes de les portes.
- Pintat de la barana existent de la rampa amb smalt sintètic de ral equivalent a la xapa, dues capes d'imprimació antioxidant i dues capes d'acabat.
- Barana formada per platina de 4,5x0,8mm d'acer pintat, passamà de fusta similar al passamà existent, subjectada amb pipetes tant a paret com a barana existent.
- Barana formada per suports verticals d'angular en T, format per dues platines soldades de 4,5x0,8mm d'acer pintat, platina horitzontal de 4,5x0,8mm d'acer pintat, i passamà de fusta similar al passamà existent.
- Instal·lació de nou enllumenat d'emergència, es proposa substituir-los per uns de més petits i de tecnologia led.

ACTUACIÓ 4: SUBSTITUCIÓ PAVIMENT DE FUSTA DE SALA D'ACTIVITATS PLANTA PRIMERA

Atès l'estat força deteriorat del paviment de tarima de fusta de la sala polivalent, situada a la planta primera de l'edifici, es proposa la substitució de la tarima existent per una tarima acústica fitxa de dansa.

Les actuacions són les següents:

- Desmuntatge del paviment actual.
- Recrescuda i anivellament del paviment existent per a la regularització del suport de terratzo originari, que actualment presenta un desnivell.
- Col·locació de tarima acústica fitxa de dansa, dotada d'amortització, composta per:
 - Sistema de rastrells mixtes de fusta i poliuretà per atenuar les vibracions, fixats al paviment existent amb cola.
 - Taulons de MDF Hidròfugs de 19 mm.
 - Contraxapat de 18 mm.
 - Taulell de bedoll de 18 mm tintat a porus obert.

Amb junta de 2 cm antipacte en tot el perímetre i sòcol de PVC pintat en tot el perímetre. Inclòs ajustament de portes i rampes.

8. JUSTIFICACIÓ DEL COMPLIMENT DEL CTE EN LES ACTUACIONS PROPOSADES

ACTUACIÓ 1: MILLORA DE LA QUALITAT ACÚSTICA DE LA SALA POLIVALENT DE CAN BATLLORI

Com s'ha comentat en l'apartat de condicionants del projecte, no es tracta d'una reforma integral de l'edifici, sinó que té per objecte la millora acústica, tant de la qualitat del so interior, com de la transmissió sonora cap a l'exterior, però amb petites i acotades intervencions i/o substitució o reparació d'elements existents.

El material de revestiment dels panells fonoabsorbent proposat té una reacció al foc **M3 B-S1,d0** (superior al M3 C-s3,d0 que exigeix el CTE)

ACTUACIÓ 2: SUBSTITUCIÓ DEL PAVIMENT DE LA SALA POLIVALENT

Atès que el paviment interior no tindrà pendent i que es considera una zona seca, l'acabat del paviment de fusta que es col·locarà a la sala serà **CLASSE 1** respecte a la lliscabilitat i respecte a la resistència al foc BFL-s1, acabat a l'aigua, ignífug mate.

ACTUACIÓ 3: PAVIMENT D'ACCÉS, RAMPA I ESCALA, AMB LA CORRESPONENT ADEQUACIÓ DE LES BARANES.

Atès que les rampes superiors al 6% pendent i les escales es consideren zones seques, la xapa de revestiment que es col·locarà i el vernís d'acabat seran **CLASSE 2** respecte a la lliscabilitat i respecte a la resistència al foc serà M3 CFL-s2.

Atès que aquesta rampa salva una diferència d'alçada de més de 550 mm, concretament 0,60cm, i que la pendent és superior al 6%, es suplementarà la barana per tal que la rampa disposi d'un passamà continu a un dels seus costats. El passamà estarà a una alçada de 90cm, serà estable i estarà subjectat amb pipetes per tal que el sistema de subjecció no interfereixi en el pas continu de la ma.

A la zona de l'escala es col·locaran tres passamans, un a cada extrem, i un a la part central. La distància entre ells mesurada a la part superior de l'escala (no es mesura a la part inferior atès el pilar que hi ha a la part central) és inferior a 4m. Els nous passamans estarà a una alçada de 90cm, seran estables, i en el cas que estigui subjecte a un parament, aquest estarà separat del parament 4cm i estarà subjectat amb pipetes per tal que el sistema de subjecció no interfereixi en el pas continu de la ma.

El vernís dels passamans de la barana serà respecte a la resistència al foc serà BFL-s1.

ACTUACIÓ 4: SUBSTITUCIÓ PAVIMENT DE FUSTA DE PLANTA PRIMERA

Atès que el paviment interior no tindrà pendent i que es considera una zona seca, el paviment de fusta que es col·locarà a la sala serà **CLASSE 1** respecte a la lliscabilitat i tindrà una reacció al foc BFL-s1 acabat a l'aigua, ignífug mate.

9. PRESSUPOST DE L'OBRA

ESTIMACIÓ ECONÒMICA

La següent valoració s'especifica d'acord amb la descripció i agrupació de tasques definides a la memòria del present document.

	PEM	PEC	PEC + IVA
Actuació 1	27.276,61 €	33.004,70 €	39.935,69 € IVA inclòs
Actuació 2	17.278,36 €	20.906,82 €	25.297,25 € IVA inclòs
Actuació 3	8.942,94 €	10.820,96 €	13.093,36 € IVA inclòs
Actuació 4	5.483,95 €	6.635,58 €	8.029,05 € IVA inclòs
PEC TOTAL	58.981,86 €	71.368,05 €	86.355,34 € L'IVA INCLÒS

10. TERMINI D'EXECUCIÓ DE L'OBRA

El termini màxim per executar les obres serà de 1,5 mesos a comptar des la signatura de l'acta d'inici de l'obra.

11. EQUIP REDACTOR

El present document ha estat redactat per:

Sílvia amorós, Arquitecta;
Cristina Única, Arquitecta tècnica.

Viladecans, a 8 de maig de 2017

**MEMÒRIA VALORADA DE LES ACTUACIONS EN SALES DE L'ATENEU DE
CULTURA POPULAR DE CAN BATLLORI**
maig 2017

vimed
empresas municipales de viladecans

VILADECANS MEDITERRANIA S.L

AJUNTAMENT DE
VILADECANS



MEMÒRIA VALORADA DE LES ACTUACIONS EN SALES DE L'ATENEU DE
CULTURA POPULAR DE CAN BATLLORI

maig 2017

vimed
empresas municipales de viladecans

VILADECANS MEDITERRANIA S.L
DOCUMENTACIÓ GRÀFICA

AJUNTAMENT DE
VILADECANS



MEMÒRIA VALORADA DE LES ACTUACIONS EN SALES DE L'ATENEU DE
CULTURA POPULAR DE CAN BATLLORI

maig 2017

vimed
empresas municipales de viladecans

VILADECANS MEDITERRANIA S.L

AJUNTAMENT DE
VILADECANS



GESTIÓ DE RESIDUS D'OBRA

MEMÒRIA VALORADA DE LES ACTUACIONS EN SALES DE L'ATENEU DE
CULTURA POPULAR DE CAN BATLLORI
maig 2017

vimed
empresas municipales de viladecans

VILADECANS MEDITERRANIA S.L

AJUNTAMENT DE
VILADECANS



MEMÒRIA VALORADA DE LES ACTUACIONS EN SALES DE L'ATENEU DE
CULTURA POPULAR DE CAN BATLLORI
maig 2017

vimed
empresas municipales de viladecans

VILADECANS MEDITERRANIA S.L

AJUNTAMENT DE
VILADECANS



CRITERIOS DE DISEÑO. TIEMPO DE REVERBERACIÓN ÓPTIMO

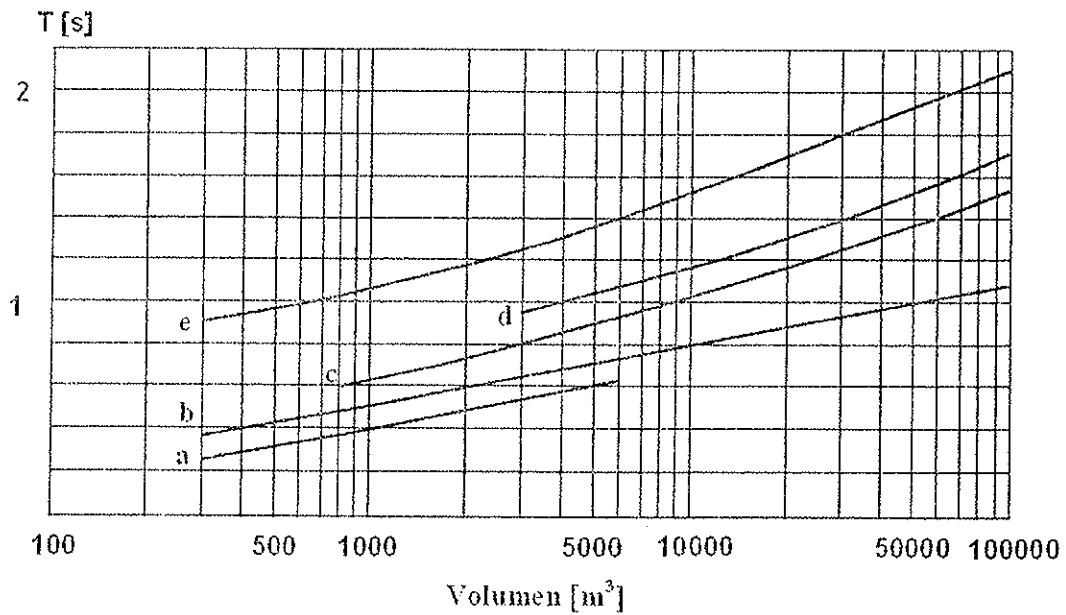


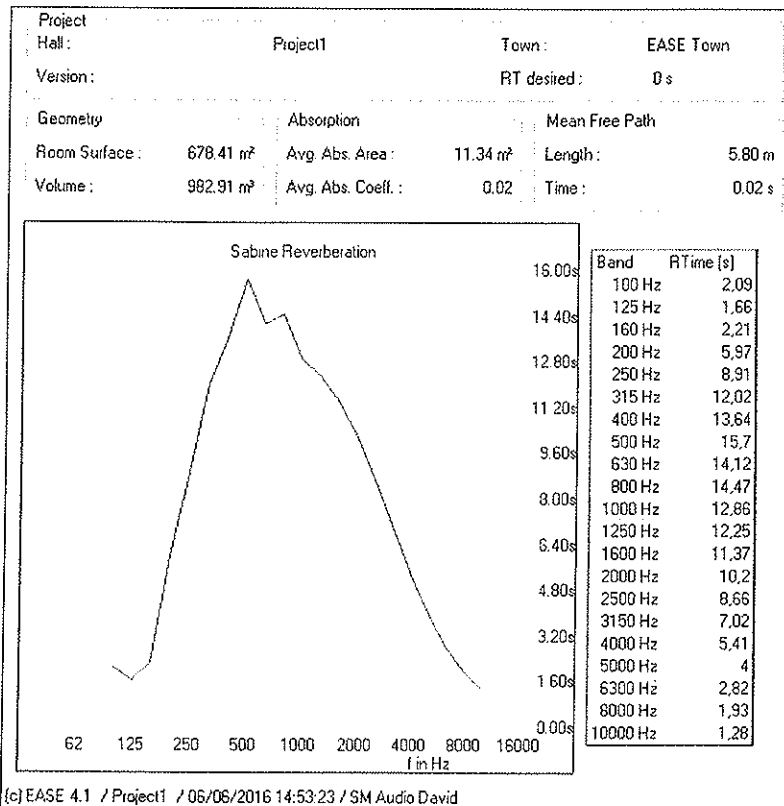
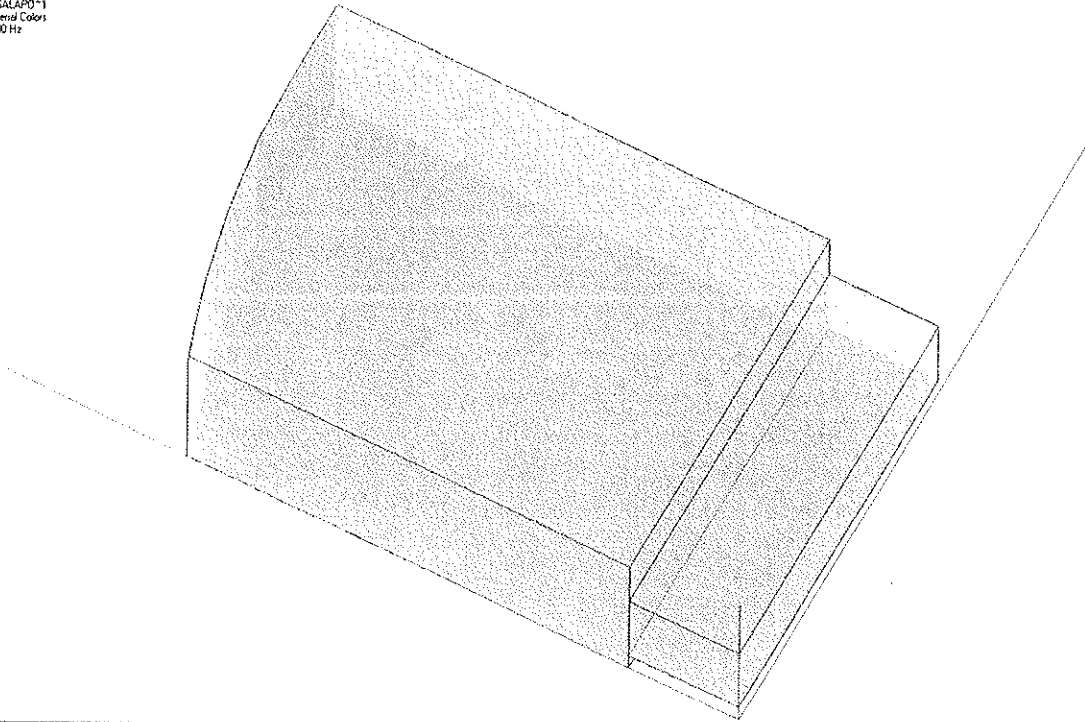
Figura 4.2. Tiempo de reverberación óptimo en función del volumen de una sala (según L. L. Beranek). (a) Estudios de radiodifusión para voz. (b) Salas de conferencias. (c) Estudios de radiodifusión para música. (d) Salas de conciertos. (e) Iglesias.

TRmid recomendado (sala de conferencias) → 0,5 segundos

TRmid recomendado (sala de conciertos) → 0,8 segundos

TR. SITUACIÓN INICIAL

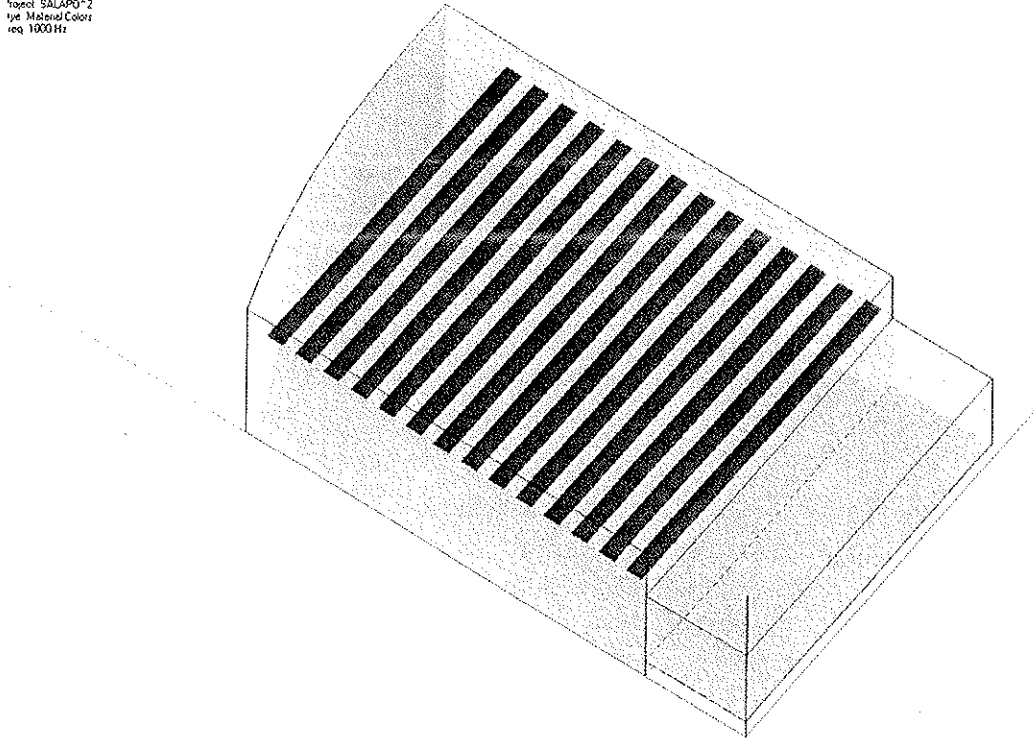
100 Hz
SALAPO*1
Jensl Colors
00 Hz



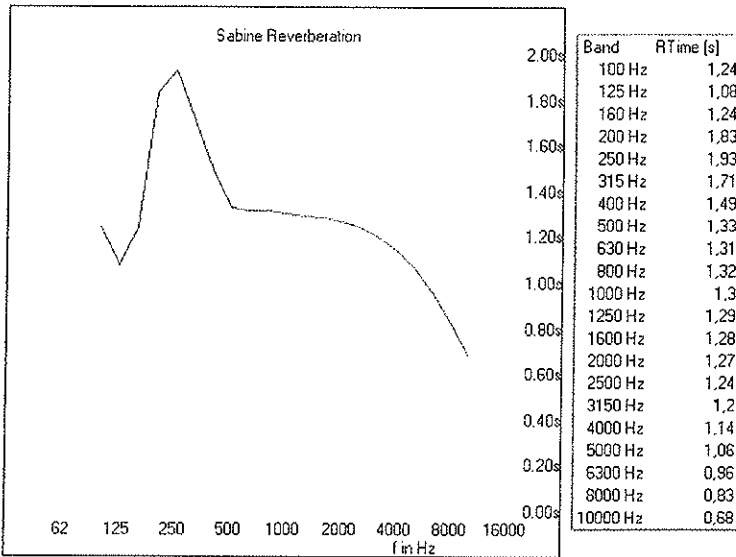
TR MID = 12,6 segundos

TR PROPUESTA: 65 m² ACUSTIART-50 TECHO

Project SALAPO-2
 Type Material Colors
 req 1000Hz



Project	Project1		Town:	EASE Town	
Hall:			RT desired:	0 s	
Version:					
Geometry	Absorption		Mean Free Path		
Room Surface :	808.61 m ²	Avg. Abs. Area :	122.01 m ²	Length :	4.86 m
Volume :	982.91 m ³	Avg. Abs. Coeff. :	0.15	Time :	0.01 s



(c) EASE 4.1 / Project1 / 06/06/2016 15:14:23 / SM Audio David

TR MID = 1,31 segundos

MEDICIONES

Fecha: 22/05/17

Pág.: 1

Obra 01 PRESUPUESTO CAN BATLLORI
Capítulu 01 ACTUACIÓ 1_MILLORA QUALITAT ACÚSTICA SALA POLIVALE

NUM.	CÓDIGO	UM	DESCRIPCIÓN
1	P006	u	Desmuntatge de lluminàries existents en suport de 6 a 9m d'alçada. Inclou l'acopi per a la seva reutilització.

Num.	Texto	Tipo	[C]	[D]	[E]	[F]	TOTAL	Fórmula
1	Lluminàries encavallades Sala Polivalent		4,000				4,000	C#*D#*E#*F#

TOTAL MEDICIÓN 4,000

NUM.	CÓDIGO	UM	DESCRIPCIÓN
2	E7D69TK0	m2	Pintat ignifug de perfils d'acer amb una capa de imprimació per a pintura intumescent i tres capes de pintura intumescent, amb un gruix total de 1500 µm, per a una resistència al foc RF30. S'inclou la disposició dels mitjans de seguretat i protecció reglamentaris, col·locació de bastides i mitjans auxiliars d'elevació necessaris, transport d'eines i mitjans auxiliars a l'obra, neteja i decapat de la superfície abans de l'aplicació de la pintura, aplicació de pintura amb pistola i/o brotxa, retirada d'eines i mitjans auxiliars, neteja del lloc de treball, i tot allò necessari per a la correcta execució dels treballs.

Num.	Texto	Tipo	[C]	[D]	[E]	[F]	TOTAL	Fórmula
1	Encavallades Sala P.Polivalent		4,000	1,150	12,000	0,600	33,120	C#*D#*E#*F#
2	Corretges Sala P.Polivalent		5,000	0,120	18,500		11,100	C#*D#*E#*F#
6								C#*D#*E#*F#

TOTAL MEDICIÓN 44,220

NUM.	CÓDIGO	UM	DESCRIPCIÓN
3	E898K2A0	m2	Pintat de parament horitzontal de guix, amb pintura plàstica amb acabat llis, amb una capa segelladora i dues d'acabat

Num.	Texto	Tipo	[C]	[D]	[E]	[F]	TOTAL	Fórmula
1	Sostre accés Sala Polivalent		3,100	4,200			13,020	C#*D#*E#*F#
2	Sostre coberta Sala Polivalent		2,500	15,500			38,750	C#*D#*E#*F#

TOTAL MEDICIÓN 51,770

NUM.	CÓDIGO	UM	DESCRIPCIÓN
4	E898J2A0	m2	Pintat de parament vertical de guix, amb pintura plàstica amb acabat llis, amb una capa segelladora i dues d'acabat

Num.	Texto	Tipo	[C]	[D]	[E]	[F]	TOTAL	Fórmula
1	Parament vertical accés Sala Polivalent		2,000	3,000			6,000	C#*D#*E#*F#
2			3,100	2,000			6,200	C#*D#*E#*F#
3			4,200	2,000			8,400	C#*D#*E#*F#
4			0,300	3,000			0,900	C#*D#*E#*F#
5			0,300	3,000			0,900	C#*D#*E#*F#

TOTAL MEDICIÓN 22,400

NUM.	CÓDIGO	UM	DESCRIPCIÓN
5	P001	u	Subministrament i col·locació de 103 panells tipus ACUSTIART-50T/7, o equivalent, amb mides 2.000x500x50 mm, amb color a definir, estructura d'alumini, sense perfils vistos, suspensió de cada placa independent a 1m de la coberta, formant fileres, amb estructura auxiliar fixada alhora a l'estructura de coberta, pintat de color RAL sostre existent. Inclou sistema de suspensió i estructura auxiliar de suport panells, a definir. Inclou mitjans auxiliars amb coeficient mig d'absorció superior a 0,95. Reacció al foc Bs1d0. tot inclòs i acabat.

MEDICIÓN DIRECTA 1,000

NUM.	CÓDIGO	UM	DESCRIPCIÓN
6	P004	ml	Estesa de cable Aceflex RV-K 0,6/1Kv 3G4 negre. Inclou l'estesa i el tub corrugat.

Num.	Texto	Tipo	[C]	[D]	[E]	[F]	TOTAL	Fórmula
------	-------	------	-----	-----	-----	-----	-------	---------

MEDICIONES

Fecha: 22/05/17

Pág.: 2

1 Per a l'instal·lació llumeneres encavallades 35,000 35,000 C#*D#*E#*F#

TOTAL MEDICIÓN 35,000

7 P002 u Instal·lació d'Interruptor diferencial 2P 40A 30mA.

Num.	Texto	Tipo	[C]	[D]	[E]	[F]	TOTAL	Fórmula
1	Per a l'instal·lació llumeneres encavallades		1,000				1,000	C#*D#*E#*F#

TOTAL MEDICIÓN 1,000

8 P003 u Instal·lació d'interruptor magnetotèrmic SEE POWER BT PIA C60N 2P 10A CURVA-C.

Num.	Texto	Tipo	[C]	[D]	[E]	[F]	TOTAL	Fórmula
1	Per a l'instal·lació llumeneres encavallades		1,000				1,000	C#*D#*E#*F#

TOTAL MEDICIÓN 1,000

9 P005 u Col·locació de lluminàries en suport existent de 6 a 9 m d'alçada.

Num.	Texto	Tipo	[C]	[D]	[E]	[F]	TOTAL	Fórmula
1	Lluminàries encavallades Sala Polivalent		4,000				4,000	C#*D#*E#*F#

TOTAL MEDICIÓN 4,000

Obra 01 PRESUPUESTO CAN BATLLORI
Capítol 02 ACTUACIÓ 2_PAVIMENT SALA POLIVALENT

NUM.	CÓDIGO	UM	DESCRIPCIÓN
1	P009	ml	Subministrament i col·locació de remat amb perfil metàl·lic L, de 6 cm d'alçada i 2 mm de gruix, treballat al taller per a col·locar amb cargols en suport. Inclou pintat del perfil d'acer, a l'esmalt sintètic, amb dues capes d'imprimació antioxidant i 2 capes d'acabat. Inclou el desmuntatge del perfil existent.

Num.	Texto	Tipo	[C]	[D]	[E]	[F]	TOTAL	Fórmula
1	Zona fusteria exterior		15,500				15,500	C#*D#*E#*F#

TOTAL MEDICIÓN 15,500

2 P022 u Retall de xapeta fusteria exterior balconeres.

Num.	Texto	Tipo	[C]	[D]	[E]	[F]	TOTAL	Fórmula
1	Muntants fusteria exterior		5,000				5,000	C#*D#*E#*F#

TOTAL MEDICIÓN 5,000

3 L9GRUPR1 u Reparació de petit forat (0,5 a 1,5 dm3) en paviment de formigó de zona esportiva, previ sanejat de la zona afectada i neteja amb aire a pressió, i aplicació de morter de reparació polimèric, tixotròpic de retracció controlada

MEDICIONES

Fecha: 22/05/17

Pág.: 3

Num.	Texto	Tipo	[C]	[D]	[E]	[F]	TOTAL	Fórmula
1	Paviment existent Sala Polivalent		10,000				10,000	C#*D##*E##*F#

TOTAL MEDICIÓN 10,000

4 P015 m3 Subministrament i col·locació de làmina asfàltica de 4 g/m2 de betum modificat amb elastòmers amb armadura de feltre de vidre, acabat interior i exterior de plàstic, col·locat per adhesió mitjançant bufador amb solapaments de 20 cm, de la casa Chovoplast Vel130 o equivalent. Inclòs alçada retorn perimetral de fins a 10 cm.

Num.	Texto	Tipo	[C]	[D]	[E]	[F]	TOTAL	Fórmula
1	Sala Polivalent		195,000				195,000	C#*D##*E##*F#

TOTAL MEDICIÓN 195,000

5 P008 m2 Subministrament i col·locació de parquet entarimat. Parquet esportiu d'auró, compost per 1 làmina de PVC, 1 làmina fompex, sabates elàstiques còniques de 20 mm, doble taulell contraxapat fenòlic de 12 mm cadascú, parquet laminat de ARCE 14 mm de gruix, vernissat a fàbrica amb capa d'ús noble de 3 mm., de la casa Decoresport o similar. Inclou homologació IBV

Num.	Texto	Tipo	[C]	[D]	[E]	[F]	TOTAL	Fórmula
1	Sala Polivalent		195,000				195,000	C#*D##*E##*F#

TOTAL MEDICIÓN 195,000

6 P029 ml Subministrament i col·locació d'embellidor de xapa d'acer pintat, per a ocultar acabament paviment de fusta. Inclou elements de fixació.

Num.	Texto	Tipo	[C]	[D]	[E]	[F]	TOTAL	Fórmula
1	Zona fusteria exterior		15,500				15,500	C#*D##*E##*F#

TOTAL MEDICIÓN 15,500

7 P018 ml Subministrament i col·locació de sòcol perimetral de fusta xapada acabat ARCE, de mides 70x16mm.

Num.	Texto	Tipo	[C]	[D]	[E]	[F]	TOTAL	Fórmula
1			30,000				30,000	C#*D##*E##*F#

TOTAL MEDICIÓN 30,000

8 P019 ml Subministrament i col·locació de pletina de per a pas de porta en xapa galvanitzada, forma Z.

Num.	Texto	Tipo	[C]	[D]	[E]	[F]	TOTAL	Fórmula
1	Zona porta sortida emergència Sala Polivalent		1,600				1,600	C#*D##*E##*F#

TOTAL MEDICIÓN 1,600

9 P025 ml Subministrament i col·locació de perfil d'acer galvanitzat, de 80mm d'alçada, amb peus d'ancoratge col·locat com a junt de construcció entre paviment rampa i paviment sala

Num.	Texto	Tipo	[C]	[D]	[E]	[F]	TOTAL	Fórmula
1	Entre paviment de rampa i paviment Sala Polivalent		1,300				1,300	C#*D##*E##*F#

TOTAL MEDICIÓN 1,300

MEDICIONES

Fecha: 22/05/17

Pág.: 4

10 K21AU015 u Desmuntatge per a substitució de fulles de porta tallafocs, de dues fulles batents, de fusta o metàl·lica, amb mitjans manuals i càrrega manual sobre camió o contenidor

Num.	Texto	Tipo	[C]	[D]	[E]	[F]	TOTAL	Fórmula
1	Porta sortida emergència Sala Polivalent		1,000				1,000	C#*D#*E#*F#

TOTAL MEDICIÓN 1,000

11 P021 u Adequació de porta tallafocs de fulles batents per a una llum màxima de 140x200 cm a nou nivell de paviment. Inclou tall i ajust de la part inferior de la porta metàl·lica.

Num.	Texto	Tipo	[C]	[D]	[E]	[F]	TOTAL	Fórmula
1	Porta sortida emergència Sala Polivalent		1,000				1,000	C#*D#*E#*F#

TOTAL MEDICIÓN 1,000

12 EASYA0J1 u Col·locació de porta tallafocs de fulles batents per a una llum de 160x200 cm amb platina d'ancoratge agafada amb morter de ciment 1:6

Num.	Texto	Tipo	[C]	[D]	[E]	[F]	TOTAL	Fórmula
1	Porta sortida emergència Sala Polivalent		1,000				1,000	C#*D#*E#*F#

TOTAL MEDICIÓN 1,000

13 P023 m3 Formació de rampa amb formigó en massa elaborat a l'obra, amb estesa i vibratge manual i acabat raspallat. Inclou encofrat i desencofrat per a la seu formació.

Num.	Texto	Tipo	[C]	[D]	[E]	[F]	TOTAL	Fórmula
1			1,000	1,600	0,100		0,160	C#*D#*E#*F#

TOTAL MEDICIÓN 0,160

Obra 01 PRESUPUESTO CAN BATLLORI
Capítulo 03 ACTUACIÓ 3_ACCÉS, RAMPA I ESCALA/BARANES

NUM.	CÓDIGO	UM	DESCRIPCIÓN
1	L21H101A	u	Desmuntatge de llumenera superficial, amb mitjans manuals, aplec de materials per a la seva reutilització i càrrega de runes sobre camió o contenidor

Num.	Texto	Tipo	[C]	[D]	[E]	[F]	TOTAL	Fórmula
1	llumenera senyalització escala		12,000				12,000	C#*D#*E#*F#

TOTAL MEDICIÓN 12,000

2 F219FFA0 m Tall en paviment de formigó de 10 cm de fondària com a mínim, amb màquina tallajunts amb disc de diamant, per a delimitar la zona a demolir

Num.	Texto	Tipo	[C]	[D]	[E]	[F]	TOTAL	Fórmula
1	Rampa Sala Polivalent		1,300				1,300	C#*D#*E#*F#

TOTAL MEDICIÓN 1,300

3 K2148J34 m2 Enderroc de llosa de formigó armat, a mà i amb compressor i càrrega manual de runa sobre camió o contenidor

MEDICIONES

Fecha: 22/05/17

Pág.: 5

Num.	Texto	Tipo	[C]	[D]	[E]	[F]	TOTAL	Fórmula
1	Últim tram trampa Sala Polivalent		1,250	2,500			3,125	C#*D#*E#*F#
2	Filada terratzo zona accés		3,000	0,500			1,500	C#*D#*E#*F#

TOTAL MEDICIÓN 4,625

4 E2R64239 m3 Càrrega amb mitjans mecànics i transport de residus inerts o no especials a instal·lació autoritzada de gestió de residus, amb camió per a transport de 7 t, amb un recorregut de més de 10 i fins a 15 km

Num.	Texto	Tipo	[C]	[D]	[E]	[F]	TOTAL	Fórmula
1	Últim tram trampa Sala Polivalent		1,250	2,500	0,500		1,563	C#*D#*E#*F#
2	Filada terratzo zona accés		3,000	0,500	0,030		0,045	C#*D#*E#*F#

TOTAL MEDICIÓN 1,608

5 K2RA63G0 m3 Deposició controlada a centre de reciclatge de residus barrejats inerts amb una densitat 1,0 t/m3, procedents de construcció o demolició, amb codi 170107 segons la Llista Europea de Residus (ORDEN MAM/304/2002)

Num.	Texto	Tipo	[C]	[D]	[E]	[F]	TOTAL	Fórmula
1	Últim tram trampa Sala Polivalent		1,250	2,500	0,500		1,563	C#*D#*E#*F#

TOTAL MEDICIÓN 1,563

6 P010 m2 Formació de rampa de formigó HM-20/P/10/I, amb mida màxima de l'àrid 10 cm, amb acabat polit, de 30 cm màxim. Inclou muntatge i desmuntatge d'encofrat.

Num.	Texto	Tipo	[C]	[D]	[E]	[F]	TOTAL	Fórmula
1	Últim tram trampa Sala Polivalent		1,250	2,000			2,500	C#*D#*E#*F#

TOTAL MEDICIÓN 2,500

7 K93AC165 m2 Recrescuda i anivellament del suport de 5 mm de gruix, amb pasta autoanivellant de ciment tipus CT-C30-F7-A12 segons UNE-EN 13813, aplicada manualment

Num.	Texto	Tipo	[C]	[D]	[E]	[F]	TOTAL	Fórmula
1			6,000	1,200			7,200	C#*D#*E#*F#
2			1,200	2,500			3,000	C#*D#*E#*F#
3			2,000	1,250			2,500	C#*D#*E#*F#

TOTAL MEDICIÓN 12,700

8 P011 u Subministrament i instal·lació de xapa llagrimada d'alumini d'espessor 3/5 mm, col·locada en zona d'accés, rampa i escala. Inclou estructura auxiliar en graons pr a regularitzar les alçades. La xapa anirà encolada al suport. Inclou col·locació de tapa registrable i marc de la zona de rampa. Inclou xapa d'acer inoxidable com a remat en el canvi de material entre el paviment del vestíbul i el de l'accés a la sala, incloent treball de restirada de filada el paviment de terratzo en zona de porta i adaptació amb recrescuda de formigó de la transició entre tots dos paviments.

Num.	Texto	Tipo	[C]	[D]	[E]	[F]	TOTAL	Fórmula
1	Accés, rampa i escala Sala Polivalent		1,000				1,000	C#*D#*E#*F#

TOTAL MEDICIÓN 1,000

9 P013 ml Subministrament i muntatge de passamà metàl·lic format per pletina de 4,5x8mm, d'acer pintat i pipetes, soldat a barana existent o collat a parament vertical. Inclou talls i adequació de la barana actual.

Num.	Texto	Tipo	[C]	[D]	[E]	[F]	TOTAL	Fórmula
------	-------	------	-----	-----	-----	-----	-------	---------

MEDICIONES

Fecha: 22/05/17

Pág.: 6

1	Passamà	1,400	1,400	C#*D#*E#*F#
2		3,000	3,000	C#*D#*E#*F#
3		1,700	1,700	C#*D#*E#*F#

TOTAL MEDICIÓN 6,100

10 P026 u subministrament i muntatge de barana formada per tres muntants metàl·lics d'angular format per dues pletines soldades de 4,5x0,8mm, d'acer pintat, i una pletina horitzontal de 4,5x8mm d'acer pintat.

MEDICIÓN DIRECTA 1,000

11 P028 u Modificació de tram recte de barana existent per modificació de pendent de la rampa.

MEDICIÓN DIRECTA 1,000

12 E89F5BJC m Pintat de passamà d'acer, a l'esmalt sintètic, amb dues capes d'imprimació antioxidant i 2 capes d'acabat, de ral equivalent al revestiment de xapa.

Num.	Texto	Tipo	[C]	[D]	[E]	[F]	TOTAL	Fórmula
1			1,000	13,000			13,000	C#*D#*E#*F#
2			0,900	2,000			1,800	C#*D#*E#*F#
3			1,400				1,400	C#*D#*E#*F#
4			1,300				1,300	C#*D#*E#*F#
5			5,000				5,000	C#*D#*E#*F#
6			3,000				3,000	C#*D#*E#*F#
7			3,200				3,200	C#*D#*E#*F#
8			1,200				1,200	C#*D#*E#*F#
9			1,700				1,700	C#*D#*E#*F#

TOTAL MEDICIÓN 31,600

13 E8985BJ0 m2 Pintat de parament vertical d'acer, amb esmalt sintètic, amb dues capes d'imprimació antioxidant i dues d'acabat

Num.	Texto	Tipo	[C]	[D]	[E]	[F]	TOTAL	Fórmula
1	barana existent		4,000				4,000	C#*D#*E#*F#

TOTAL MEDICIÓN 4,000

14 P017 u Instal·lació de siC de Balisa de senyalització Legran amb autonomia de 1 hora en cas de tall de subministre. Inclou el desmuntatge de les llums d'emergència existents actualment en l'escala.

Num.	Texto	Tipo	[C]	[D]	[E]	[F]	TOTAL	Fórmula
1	llumenera senyalització escala		12,000				12,000	C#*D#*E#*F#

TOTAL MEDICIÓN 12,000

15 EB14B6K2 m Passamà de fusta de faig per a envernissar amb platines d'acer i cargols, fixat mecànicament

Num.	Texto	Tipo	[C]	[D]	[E]	[F]	TOTAL	Fórmula
1	Passamà		1,400				1,400	C#*D#*E#*F#
2			3,000				3,000	C#*D#*E#*F#
3			1,700				1,700	C#*D#*E#*F#
4			1,200				1,200	C#*D#*E#*F#

TOTAL MEDICIÓN 7,300

16 E8AB1B21 m2 Envornissat de baranes i reixes de fusta amb barrots cada 12 cm, amb vernís sintètic, amb dues capes, amb la superfície mat

MEDICIONES

Fecha: 22/05/17

Pág.: 7

Num.	Texto	Tipo	[C]	[D]	[E]	[F]	TOTAL	Fórmula
1	Passamà		7,200	0,100			0,720	C#*D#*E#*F#

TOTAL MEDICIÓN 0,720

17 P030 ml Subministrament i col·locació de sòcol en part inferior de barana amb pletina horitzontal de 4,5x8mm, treballat al taller per a col·locar amb cargols en suport. Inclou pintat del perfil d'acer, a l'esmalt sintètic, amb dues capes d'imprimació antioxidant i 2 capes d'acabat, de color a determinar.

Num.	Texto	Tipo	[C]	[D]	[E]	[F]	TOTAL	Fórmula
1	barana existent		6,000				6,000	C#*D#*E#*F#
2			3,200				3,200	C#*D#*E#*F#

TOTAL MEDICIÓN 9,200

18 P027 p.a. Partida alçada per imprevistos a justificar.

MEDICIÓN DIRECTA 1,000

Obra 01 PRESUPUESTO CAN BATLLORI
Capítol 04 ACTUACIÓ 4_PAVIMENT SALA ACTIVITATS PLANTA PRIMERA

NUM.	CÓDIGO	UM	DESCRIPCIÓN
1	P014	m2	Desmuntatge de paviment existent a l'interior de l'edifici, de tarima flotant de taulers de fusta massissa i rastrells, amb mitjants manuals i aplec del material per a ser transportat.

Num.	Texto	Tipo	[C]	[D]	[E]	[F]	TOTAL	Fórmula
1	Sala Planta Primera		5,000	10,000			50,000	C#*D#*E#*F#

TOTAL MEDICIÓN 50,000

2 E2R64239 m3 Càrrega amb mitjans mecànics i transport de residus inerts o no especials a instal·lació autoritzada de gestió de residus, amb camió per a transport de 7 t, amb un recorregut de més de 10 i fins a 15 km

Num.	Texto	Tipo	[C]	[D]	[E]	[F]	TOTAL	Fórmula
1	Sala Planta Primera		5,000	10,000	0,050		2,500	C#*D#*E#*F#

TOTAL MEDICIÓN 2,500

3 K2RA6890 m3 Deposició controlada a centre de reciclatge de residus de fusta no perillosos amb una densitat 0,19 t/m3, procedents de construcció o demolició, amb codi 170201 segons la Llista Europea de Residus (ORDEN MAM/304/2002)

Num.	Texto	Tipo	[C]	[D]	[E]	[F]	TOTAL	Fórmula
1	Sala Planta Primera		5,000	10,000	0,050		2,500	C#*D#*E#*F#

TOTAL MEDICIÓN 2,500

4 E9371AG6 m2 Recrescuda i anivellament de paviment existent amb solera de formigó lleuger elaborat a l'obra d'argila expandida 15 a 18 N/mm2 de resistència a la compressió, de densitat 1200 a 1400 kg/m3, de 10 cm de gruix.

Num.	Texto	Tipo	[C]	[D]	[E]	[F]	TOTAL	Fórmula
1	Sapa Planta Primera		10,000	5,000	0,500		25,000	C#*D#*E#*F#

MEDICIONES

Fecha: 22/05/17

Pág.: 8

TOTAL MEDICIÓN 25,000

5 P016 m2 Subministrament i col·locació de paviment acústic fixe de danza (flamenc) dotat d'amortització: 1) Sistema de rastrells mixtes de fusta i poliuretà per atenuar les vibracions, fixats al paviment ja existent amb cola. 2) taulons de MDF Hidròfug (antihumitat) de 19 mm. 3) Contraxapat de 18 mm. 4) Taulell bedoll de 18 cm tintat a poro obert. Junta de 2 cm antimpacte en tot el perímetre i sòcol de PVC pintat en tot el perímetre. Ajustament de portes i rampes si fossin necessàries.

Num.	Texto	Tipo	[C]	[D]	[E]	[F]	TOTAL	Fórmula
1	Sala Planta Primera		10,000	5,000			50,000	C#*D##*E##*F#

TOTAL MEDICIÓN 50,000

6 P020 ml Subministrament i col·locació de sòcol perimetral de fusta xapada acabat bedoll, de mides 40x10x200mm.

Num.	Texto	Tipo	[C]	[D]	[E]	[F]	TOTAL	Fórmula
1			10,000				10,000	C#*D##*E##*F#
2			10,000				10,000	C#*D##*E##*F#
3			5,000				5,000	C#*D##*E##*F#
4			5,000				5,000	C#*D##*E##*F#

TOTAL MEDICIÓN 30,000

CUADRO DE PRECIOS NÚMERO 1

Fecha: 22/05/17

Pág.: 1

NÚMERO	CÓDIGO	UM	DESCRIPCIÓN	PRECIO	
P-1	E2R64239	m3	Càrrega amb mitjans mecànics i transport de residus inerts o no especials a instal·lació autoritzada de gestió de residus, amb camió per a transport de 7 t, amb un recorregut de més de 10 i fins a 15 km (NUEVE EUROS CON NOVENTA Y CUATRO CÉNTIMOS)	9,94	€
P-2	E7D69TK0	m2	Pintat ignífug de perfils d'acer amb una capa de imprimació per a pintura intumescent i tres capes de pintura intumescent, amb un gruix total de 1500 µm, per a una resistència al foc RF30. S'inclou la disposició dels mitjans de seguretat i protecció reglamentaris, col·locació de bastides i mitjans auxiliars d'elevació necessaris, transport d'eines i mitjans auxiliars a l'obra, neteja i decapat de la superfície abans de l'aplicació de la pintura, aplicació de pintura amb pistola i/o brotxa, retirada d'eines i mitjans auxiliars, neteja del lloc de treball, i tot allò necessari per a la correcta execució dels treballs. (CUARENTA EUROS CON SESENTA Y CINCO CÉNTIMOS)	40,65	€
P-3	E8985BJ0	m2	Pintat de parament vertical d'acer, amb esmalt sintètic, amb dues capes d'imprimació antioxidant i dues d'acabat (DIEZ EUROS CON DIECISIETE CÉNTIMOS)	10,17	€
P-4	E898J2A0	m2	Pintat de parament vertical de guix, amb pintura plàstica amb acabat llis, amb una capa segelladora i dues d'acabat (CUATRO EUROS CON CUARENTA Y SEIS CÉNTIMOS)	4,46	€
P-5	E898K2A0	m2	Pintat de parament horitzontal de guix, amb pintura plàstica amb acabat llis, amb una capa segelladora i dues d'acabat (CINCO EUROS CON DIECISEIS CÉNTIMOS)	5,16	€
P-6	E89F5BJC	m	Pintat de passamà d'acer, a l'esmalt sintètic, amb dues capes d'imprimació antioxidant i 2 capes d'acabat, de ral equivalent al revestiment de xapa. (SEIS EUROS CON SETENTA Y TRES CÉNTIMOS)	6,73	€
P-7	E8AB1B21	m2	Envernissat de baranes i reixes de fusta amb barrots cada 12 cm, amb vernís sintètic, amb dues capes, amb la superfície mat (NUEVE EUROS CON UN CÉNTIMOS)	9,01	€
P-8	E9371AG6	m2	Recrescudat i anivellament de paviment existent amb solera de formigó lleuger elaborat a l'obra d'argila expandida 15 a 18 N/mm ² de resistència a la compressió, de densitat 1200 a 1400 kg/m ³ , de 10 cm de gruix. (DIECIOCHO EUROS CON VEINTIOCHO CÉNTIMOS)	18,28	€
P-9	EASJA0J1	u	Col·locació de porta tallafocs de fulles batents per a una llum de 160x200 cm amb platina d'ancoratge agafada amb morter de ciment 1:6 (SESENTA Y OCHO EUROS CON SETENTA Y CUATRO CÉNTIMOS)	68,74	€
P-10	EB14B6K2	m	Passamà de fusta de faig per a envernissar amb platines d'acer i cargols, fixat mecànicament (CUARENTA Y DOS EUROS CON CINCUENTA Y DOS CÉNTIMOS)	42,52	€
P-11	F219FFA0	m	Tall en paviment de formigó de 10 cm de fondària com a mínim, amb màquina tallajunts amb disc de diamant, per a delimitar la zona a demolir (CINCO EUROS CON OCHENTA Y CINCO CÉNTIMOS)	5,85	€
P-12	K2148J34	m2	Enderroc de llosa de formigó armat, a mà i amb compressor i càrrega manual de runa sobre camió o contenidor (CUARENTA Y UN EUROS CON OCHENTA Y OCHO CÉNTIMOS)	41,88	€
P-13	K21AU015	u	Desmuntatge per a substitució de fulles de porta tallafocs, de dues fulles batents, de fusta o metàl·lica, amb mitjans manuals i càrrega manual sobre camió o contenidor (ONCE EUROS CON CUARENTA CÉNTIMOS)	11,40	€

CUADRO DE PRECIOS NÚMERO 1

Fecha: 22/05/17

Pág.: 2

NÚMERO	CÓDIGO	UM	DESCRIPCIÓN	PRECIO	
P-14	K2RA63G0	m3	Deposició controlada a centre de reciclatge de residus barrejats inerts amb una densitat 1,0 t/m3, procedents de construcció o demolició, amb codi 170107 segons la Llista Europea de Residus (ORDEN MAM/304/2002) (DIECIOCHO EUROS)	18,00	€
P-15	K2RA6890	m3	Deposició controlada a centre de reciclatge de residus de fusta no perillosos amb una densitat 0,19 t/m3, procedents de construcció o demolició, amb codi 170201 segons la Llista Europea de Residus (ORDEN MAM/304/2002) (SIETE EUROS CON SESENTA CÉNTIMOS)	7,60	€
P-16	K93AC165	m2	Recrescudat i anivellament del suport de 5 mm de gruix, amb pasta autoanivellant de ciment tipus CT-C30-F7-A12 segons UNE-EN 13813, aplicada manualment (ONCE EUROS CON SETENTA Y OCHO CÉNTIMOS)	11,78	€
P-17	L21H101A	u	Desmuntatge de llumenera superficial, amb mitjans manuals, aplec de materials per a la seva reutilització i càrrega de runes sobre camió o contenidor (CUATRO EUROS CON CINCUENTA Y SEIS CÉNTIMOS)	4,56	€
P-18	L9GRUPR1	u	Reparació de petit forat (0,5 a 1,5 dm3) en paviment de formigó de zona esportiva, previ sanejat de la zona afectada i neteja amb aire a pressió, i aplicació de morter de reparació polimèric, tixotròpic de retracció controlada (DIECISIETE EUROS CON TREINTA Y CINCO CÉNTIMOS)	17,35	€
P-19	P001	u	Subministrament i col·locació de 103 panells tipus ACUSTIART-50T/7, o equivalent, amb mides 2.000x500x50 mm, amb color a definir, estructura d'alumini, sense perfils vistos, suspensió de cada placa independent a 1m de la coberta, formant fileres, amb estructura auxiliar fixada alhora a l'estructura de coberta, pintat de color RAL sastre existent. Inclou sistema de suspensió i estructura auxiliar de suport panells, a definir. Inclou mitjans auxiliars amb coeficient mig d'absorció superior a 0,95. Reacció al foc Bs1d0. tot inclòs i acabat. (VEINTICUATRO MIL QUINIENTOS TREINTA Y OCHO EUROS CON NOVENTA CÉNTIMOS)	24.538,90	€
P-20	P002	u	Instal·lació d'Interruptor diferencial 2P 40A 30mA. (SETENTA Y DOS EUROS CON DIEZ CÉNTIMOS)	72,10	€
P-21	P003	u	Instal·lació d'interruptor magnetotèrmic SEE POWER BT PIA C60N 2P 10A CURVA-C. (SESENTA Y DOS EUROS CON OCHENTA Y CINCO CÉNTIMOS)	62,85	€
P-22	P004	ml	Estesa de cable Aceflex RV-K 0,6/1Kv 3G4 negre. Inclou l'estesa i el tub corrugat. (CUATRO EUROS CON SETENTA Y TRES CÉNTIMOS)	4,73	€
P-23	P005	u	Col·locació de llumenàries en suport existent de 6 a 9 m d'alçada. (TREINTA Y CINCO EUROS CON VEINTIUN CÉNTIMOS)	35,21	€
P-24	P006	u	Desmuntatge de llumenàries existents en suport de 6 a 9m d'alçada. Inclou l'acopi per a la seva reutilització. (TREINTA Y DOS EUROS CON NOVENTA Y CINCO CÉNTIMOS)	32,95	€
P-25	P008	m2	Subministrament i col·locació de parquet entarimat. Parquet esportiu d'auró, compost per 1 làmina de PVC, 1 làmina fompex, sabates elàstiques còniques de 20 mm, doble taulell contraxapat fenòlic de 12 mm cadascú, parquet laminat de ARCE 14 mm de gruix, vernissat a fàbrica amb capa d'ús noble de 3 mm., de la casa Decoresport o similar. Inclou homologació IBV (SESENTA Y NUEVE EUROS CON CINCUENTA CÉNTIMOS)	69,50	€

CUADRO DE PRECIOS NÚMERO 1

Fecha: 22/05/17

Pág.: 3

NÚMERO	CÓDIGO	UM	DESCRIPCIÓN	PRECIO	
P-26	P009	ml	Subministrament i col·locació de remat amb perfil metàl·lic L, de 6 cm d'alçada i 2 mm de gruix, treballat al taller per a col·locar amb cargols en suport. Inclou pintat del perfil d'acer, a l'esmalt sintètic, amb dues capes d'imprimació antioxidant i 2 capes d'acabat. Inclou el desmuntatge del perfil existent. (QUINCE EUROS)	15,00	€
P-27	P010	m2	Formació de rampa de formigó HM-20/P/10/I, amb mida màxima de l'àrid 10 cm, amb acabat polit, de 30 cm màxim. Inclou muntatge i desmuntatge d'encofrat. (TREINTA Y OCHO EUROS CON OCHENTA CÉNTIMOS)	38,80	€
P-28	P011	u	Subministrament i instal·lació de xapa llagrimada d'alumini d'espessor 3/5 mm, col·locada en zona d'accés, rampa i escala. Inclou estructura auxiliar en graons pr a regularitzar les alçades. La xapa anirà encolada al suport. Inclou col·locació de tapa registrable i marc de la zona de rampa. Inclou xapa d'acer inoxidable com a remat en el canvi de material entre el paviment del vestíbul i el de l'accés a la sala, incloent treball de restirada de filada el paviment de terrazo en zona de porta i adaptació amb recrescudat de formigó de la transició entre tots dos paviments. (CUATRO MIL NOVECIENTOS SIETE EUROS CON CINCO CÉNTIMOS)	4.907,05	€
P-29	P013	ml	Subministrament i muntatge de passamà metàl·lic format per pletina de 4,5x8mm, d'acer pintat i pipetes, soldat a barana existent o col·lat a parament vertical. Inclou tall i adequació de la barana actual. (CUARENTA Y CINCO EUROS)	45,00	€
P-30	P014	m2	Desmuntatge de paviment existent a l'interior de l'edifici, de tarima flotant de taulers de fusta massissa i rastrells, amb mitjants manuals i aplec del material per a ser transportat. (SIETE EUROS CON OCHENTA Y TRES CÉNTIMOS)	7,83	€
P-31	P015	m3	Subministrament i col·locació de làmina asfàltica de 4 g/m2 de betum modificat amb elastòmers amb armadura de feltre de vidre, acabat interior i exterior de plàstic, col·locat per adhesió mitjançant bufador amb solapaments de 20 cm, de la casa Chovaplast Vel130 o equivalent. Inclòs alçada retorn perimetral de fins a 10 cm. (DOCE EUROS)	12,00	€
P-32	P016	m2	Subministrament i col·locació de paviment acústic fitxe de danza (flamenc) dotat d'amortització: 1) Sistema de rastrells mixtes de fusta i poliuretà per atenuar les vibracions, fixats al paviment ja existent amb cola. 2) taulons de MDF Hidròfug (antihumitat) de 19 mm. 3) Contraxapat de 18 mm. 4) Taulerell bedoll de 18 cm tintat a poro obert. Junta de 2 cm antipacte en tot el perímetre i sòcol de PVC pintat en tot el perímetre. Ajustament de portes i rampes si fossin necessàries. (OCHENTA Y SEIS EUROS)	86,00	€
P-33	P017	u	Instal·lació de siC de Balisa de senyalització Legran amb autonomia de 1 hora en cas de tall de subministre. Inclou el desmuntatge de les llums d'emergència existents actualment en l'escala. (OCHENTA Y CINCO EUROS)	85,00	€
P-34	P018	ml	Subministrament i col·locació de sòcol perimetral de fusta xapada acabat ARCE, de mides 70x16mm. (DOCE EUROS)	12,00	€
P-35	P019	ml	Subministrament i col·locació de pletina de per a pas de porta en xapa galvanitzada, forma Z. (VEINTE EUROS CON VEINTICINCO CÉNTIMOS)	20,25	€

CUADRO DE PRECIOS NÚMERO 1

Fecha: 22/05/17

Pág.: 4

NÚMERO	CÓDIGO	UM	DESCRIPCIÓN	PRECIO	
P-36	P020	ml	Subministrament i col·locació de sòcol perimetral de fusta xapada acabat bedoll, de mides 40x10x200mm. (NUEVE EUROS CON SETENTA Y DOS CÉNTIMOS)	9,72	€
P-37	P021	u	Adequació de porta tallafocs de fulles batents per a una llum màxima de 140x200 cm a nou nivell de paviment. Inclou tall i ajust de la part inferior de la porta metàl·lica. (DOSCIENTOS EUROS)	200,00	€
P-38	P022	u	Retall de xapeta fusteria exterior balconeres. (VEINTE EUROS)	20,00	€
P-39	P023	m3	Formació de rampa amb formigó en massa elaborat a l'obra, amb estesa i vibratge manual i acabat raspallat. Inclou encofrat i desencofrat per a la seu formació. (TREINTA Y DOS EUROS CON CINCUENTA Y CINCO CÉNTIMOS)	32,55	€
P-40	P025	ml	Subministrament i col·locació de perfil d'acer galvanitzat, de 80mm d'alçada, amb peus d'ancoratge col·locat com a junt de construcció entre paviment rampa i paviment sala (DOCE EUROS CON CINCUENTA Y UN CÉNTIMOS)	12,51	€
P-41	P026	u	subministrament i muntatge de barana formada per tres muntants metàl·lics d'angular format per dues pletines soldades de 4,5x0,8mm, d'acer pintat, i una pletina horitzontal de 4,5x8mm d'acer pintat. (CIENTO DIECIOCHO EUROS)	118,00	€
P-42	P027	p.a.	Partida alçada per imprevistos a justificar. (MIL DOSCIENTOS EUROS)	1.200,00	€
P-43	P028	u	Modificació de tram recte de barana existent per modificació de pendent de la rampa. (CIENTO NOVENTA Y SEIS EUROS)	196,00	€
P-44	P029	ml	Subministrament i col·locació d'embellidor de xapa d'acer pintat, per a ocultar acabament paviment de fusta. Inclou elements de fitxació. (ONCE EUROS CON NOVENTA Y NUEVE CÉNTIMOS)	11,99	€
P-45	P030	ml	Subministrament i col·locació de sòcol en part inferior de barana amb pletina horitzontal de 4,5x8mm, treballat al taller per a col·locar amb cargols en suport. Inclou pintat del perfil d'acer, a l'esmalt sintètic, amb dues capes d'imprimació antioxidant i 2 capes d'acabat, de color a determinar. (DOCE EUROS)	12,00	€

CUADRO DE PRECIOS NÚMERO 1

Fecha: 22/05/17

Pág.: 5

NÚMERO	CÓDIGO	UM	DESCRIPCIÓN	PRECIO
--------	--------	----	-------------	--------

CUADRO DE PRECIOS NÚMERO 2

Fecha: 22/05/17

Pág.: 1

NÚMERO	CÓDIGO	UM	DESCRIPCIÓN	PRECIO	
P-1	E2R64239	m3	Càrrega amb mitjans mecànics i transport de residus inerts o no especials a instal·lació autoritzada de gestió de residus, amb camió per a transport de 7 t, amb un recorregut de més de 10 i fins a 15 km	9,94	€
			Otros conceptos	9,94000	€
P-2	E7D69TK0	m2	Pintat ignífug de perfils d'acer amb una capa de imprimació per a pintura intumescent i tres capes de pintura intumescent, amb un gruix total de 1500 µm, per a una resistència al foc RF30. S'inclou la disposició dels mitjans de seguretat i protecció reglamentaris, col·locació de bastides i mitjans auxiliars d'elevació necessaris, transport d'eines i mitjans auxiliars a l'obra, neteja i decapat de la superfície abans de l'aplicació de la pintura, aplicació de pintura amb pistola i/o brotxa, retirada d'eines i mitjans auxiliars, neteja del lloc de treball, i tot allò necessari per a la correcta execució dels treballs.	40,65	€
	B89ZT000	kg	Pintura intumescent	18,94200	€
	B8ZAG000	kg	Imprimació per a pintura intumescent	1,85579	€
			Otros conceptos	19,85221	€
P-3	E8985BJ0	m2	Pintat de parament vertical d'acer, amb esmalt sintètic, amb dues capes d'imprimació antioxidant i dues d'acabat	10,17	€
	B8ZAA000	kg	Imprimació antioxidant	2,32764	€
	B89ZB000	kg	Esmalt sintètic	2,67750	€
			Otros conceptos	5,16486	€
P-4	E898J2A0	m2	Pintat de parament vertical de guix, amb pintura plàstica amb acabat llis, amb una capa segelladora i dues d'acabat	4,46	€
	B8ZA1000	kg	Segelladora	0,65025	€
	B89ZPD00	kg	Pintura plàstica per a interiors	1,22522	€
			Otros conceptos	2,58453	€
P-5	E898K2A0	m2	Pintat de parament horitzontal de guix, amb pintura plàstica amb acabat llis, amb una capa segelladora i dues d'acabat	5,16	€
	B8ZA1000	kg	Segelladora	0,65025	€
	B89ZPD00	kg	Pintura plàstica per a interiors	1,22522	€
			Otros conceptos	3,28453	€
P-6	E89F5BJC	m	Pintat de passamà d'acer, a l'esmalt sintètic, amb dues capes d'imprimació antioxidant i 2 capes d'acabat, de ral equivalent al revestiment de xapa.	6,73	€
	B8ZAA000	kg	Imprimació antioxidant	0,87287	€
	B89ZB000	kg	Esmalt sintètic	0,64260	€
			Otros conceptos	5,21453	€
P-7	E8AB1B21	m2	Envernissat de baranes i reixes de fusta amb barrots cada 12 cm, amb vernís sintètic, amb dues capes, amb la superfície mat	9,01	€
	B8AZB000	kg	Vernís sintètic	2,31452	€
			Otros conceptos	6,69548	€
P-8	E9371AG6	m2	Recrescuda i anivellament de paviment existent amb solera de formigó lleuger elaborat a l'obra d'argila expandida 15 a 18 N/mm2 de resistència a la compressió, de densitat 1200 a 1400 kg/m3, de 10 cm de gruix.	18,28	€
			Otros conceptos	18,28000	€
P-9	EASYA0J1	u	Col·locació de porta tallafocs de fulles batents per a una llum de 160x200 cm amb platina d'ancoratge agafada amb morter de ciment 1:6	68,74	€
			Otros conceptos	68,74000	€

CUADRO DE PRECIOS NÚMERO 2

Fecha: 22/05/17

Pág.: 2

NÚMERO	CÓDIGO	UM	DESCRIPCIÓN	PRECIO	
P-10	EB14B6K2	m	Passamà de fusta de faig per a envernissar amb platines d'acer i cargols, fixat mecànicament	42,52	€
	BB146V00	m	Passamà de fusta de faig per a envernissar amb platines d'acer i cargols	35,64000	€
			Otros conceptos	6,88000	€
P-11	F219FFA0	m	Tall en paviment de formigó de 10 cm de fondària com a mínim, amb màquina tallajunts amb disc de diamant, per a delimitar la zona a demolir	5,85	€
			Otros conceptos	5,85000	€
P-12	K2148J34	m2	Enderroc de llosa de formigó armat, a mà i amb compressor i càrrega manual de runa sobre camió o contenidor	41,88	€
			Otros conceptos	41,88000	€
P-13	K21AU015	u	Desmuntatge per a substitució de fulles de porta tallafocs, de dues fulles batents, de fusta o metàl·lica, amb mitjans manuals i càrrega manual sobre camió o contenidor	11,40	€
			Otros conceptos	11,40000	€
P-14	K2RA63G0	m3	Deposició controlada a centre de reciclatge de residus barrejats inerts amb una densitat 1,0 t/m3, procedents de construcció o demolició, amb codi 170107 segons la Llista Europea de Residus (ORDEN MAM/304/2002)	18,00	€
	B2RA63G0	t	Deposició controlada a centre de reciclatge de residus barrejats inerts amb una densitat 1,0 t/m3, procedents de construcció o demolició, amb codi 170107 segons la Llista Europea de Residus (ORDEN MAM/304/2002)	18,00000	€
			Otros conceptos	0,00000	€
P-15	K2RA6890	m3	Deposició controlada a centre de reciclatge de residus de fusta no perillosos amb una densitat 0,19 t/m3, procedents de construcció o demolició, amb codi 170201 segons la Llista Europea de Residus (ORDEN MAM/304/2002)	7,60	€
	B2RA6890	t	Deposició controlada a centre de reciclatge de residus de fusta no perillosos amb una densitat 0,19 t/m3, procedents de construcció o demolició, amb codi 170201 segons la Llista Europea de Residus (ORDEN MAM/304/2002)	7,60000	€
			Otros conceptos	0,00000	€
P-16	K93AC165	m2	Recrescuda i anivellament del suport de 5 mm de gruix, amb pasta autoanivellant de ciment tipus CT-C30-F7-A12 segons UNE-EN 13813, aplicada manualment	11,78	€
	B0731773	kg	Pasta autoanivellant de ciment tipus CT amb classe C30 de resistència a compressió, classe F7 de resistència a flexió i classe A12 de resistència al desgast Böhme, segons UNE-EN 13813, subministrada en sacs	10,12000	€
			Otros conceptos	1,66000	€
P-17	L21H101A	u	Desmuntatge de llumenera superficial, amb mitjans manuals, aplec de materials per a la seva reutilització i càrrega de runes sobre camió o contenidor	4,56	€
			Otros conceptos	4,56000	€
P-18	L9GRUPR1	u	Reparació de petit forat (0,5 a 1,5 dm3) en paviment de formigó de zona esportiva, previ sanejat de la zona afectada i neteja amb aire a pressió, i aplicació de morter de reparació polimèric, tixotròpic de retracció controlada	17,35	€
	B0715100	kg	Morter polimèric de ciment amb resines sintètiques i fibres, tixotròpic i de retracció controlada per a reparació	1,60000	€
			Otros conceptos	15,75000	€
P-19	P001	u	Subministrament i col·locació de 103 panells tipus ACUSTIART-50T/7, o equivalent, amb mides 2.000x500x50 mm, amb color a definir, estructura d'alumini, sense perfils vistos, suspensió de cada placa independent a 1m de la coberta, formant fileres, amb estructura auxiliar fixada alhora a l'estructura de coberta, pintat de color RAL sostre existent. Inclou sistema de suspensió i estructura auxiliar de suport panells, a definir. Inclou mitjans auxiliars amb coeficient mig d'absorció superior a 0,95. Reacció al foc Bs1d0. tot inclòs i acabat.	24.538,90	€
			Sin descomposició	24.538,90000	€
P-20	P002	u	Instal·lació d'Interruptor diferencial 2P 40A 30mA.	72,10	€

CUADRO DE PRECIOS NÚMERO 2

Fecha: 22/05/17

Pág.: 3

NÚMERO	CÓDIGO	UM	DESCRIPCIÓN	PRECIO
			Sin descomposición	72,10000 €
P-21	P003	u	Instal·lació d'interruptor magnetotèrmic SEE POWER BT PIA C60N 2P 10A CURVA-C.	62,85 €
			Sin descomposición	62,85000 €
P-22	P004	ml	Estesa de cable Aceflex RV-K 0,6/1Kv 3G4 negre. Inclou l'estesa i el tub corrugat.	4,73 €
			Sin descomposición	4,73000 €
P-23	P005	u	Col·locació de llumenàries en suport existent de 6 a 9 m d'alçada.	35,21 €
			Sin descomposición	35,21000 €
P-24	P006	u	Desmuntatge de llumenàries existents en suport de 6 a 9m d'alçada. Inclou l'acopi per a la seva reutilització.	32,95 €
			Sin descomposición	32,95000 €
P-25	P008	m2	Subministrament i col·locació de parquet entarimat. Parquet esportiu d'auró, compost per 1 làmina de PVC, 1 làmina fompex, sabates elàstiques còniques de 20 mm, doble taullell contraxapat fenòlic de 12 mm cadascú, parquet laminat de ARCE 14 mm de gruix, vernissat a fàbrica amb capa d'ús noble de 3 mm., de la casa Decoresport o similar. Inclou homologació IBV	69,50 €
			Sin descomposición	69,50000 €
P-26	P009	ml	Subministrament i col·locació de remat amb perfil metàl·lic L, de 6 cm d'alçada i 2 mm de gruix, treballat al taller per a col·locar amb cargols en suport. Inclou pintat del perfil d'acer, a l'esmalt sintètic, amb dues capes d'imprimació antioxidant i 2 capes d'acabat. Inclou el desmuntatge del perfil existent.	15,00 €
			Sin descomposición	15,00000 €
P-27	P010	m2	Formació de rampa de formigó HM-20/P/10/I, amb mida màxima de l'àrid 10 cm, amb acabat polit, de 30 cm màxim. Inclou muntatge i desmuntatge d'encofrat.	38,80 €
			Sin descomposición	38,80000 €
P-28	P011	u	Subministrament i instal·lació de xapa llagrimada d'alumini d'espessor 3/5 mm, col·locada en zona d'accés, rampa i escala. Inclou estructura auxiliar en graons pr a regularitzar les alçades. La xapa anirà encolada al suport. Inclou col·locació de tapa registrable i marc de la zona de rampa. Inclou xapa d'acer inoxidable com a remat en el canvi de material entre el paviment del vestíbul i el de l'accés a la sala, incloent treball de retirada de filada el paviment de terrazo en zona de porta i adaptació amb recrescoda de formigó de la transició entre tots dos paviments.	4.907,05 €
			Sin descomposición	4.907,05000 €
P-29	P013	ml	Subministrament i muntatge de passamà metàl·lic format per pletina de 4,5x8mm, d'acer pintat i pipetes, soldat a barana existent o collat a parament vertical. Inclou tall i adequació de la barana actual.	45,00 €
			Sin descomposición	45,00000 €
P-30	P014	m2	Desmuntatge de paviment existent a l'interior de l'edifici, de tarima flotant de taulers de fusta massissa i rastrells, amb mitjants manuals i aplec del material per a ser transportat.	7,83 €
			Sin descomposición	7,83000 €
P-31	P015	m3	Subministrament i col·locació de làmina asfàltica de 4 g/m2 de betum modificat amb elastòmers amb armadura de feltre de vidre, acabat interior i exterior de plàstic, col·locat per adhesió mitjançant bufador amb solapaments de 20 cm, de la casa Chovoplast Vel130 o equivalent. Inclòs alçada retorn perimetral de fins a 10 cm.	12,00 €
			Sin descomposición	12,00000 €

CUADRO DE PRECIOS NÚMERO 2

Fecha: 22/05/17

Pág.: 4

NÚMERO	CÓDIGO	UM	DESCRIPCIÓN	PRECIO
P-32	P016	m2	Subministrament i col·locació de paviment acústic fixe de danza (flamenc) dotat d'amortització: 1) Sistema de rastrells mixtes de fusta i poliuretà per atenuar les vibracions, fixats al paviment ja existent amb cola. 2) taulons de MDF Hidròfug (antihumitat) de 19 mm. 3) Contraxapat de 18 mm. 4) Tauler bedoll de 18 cm tintat a poro obert. Junta de 2 cm antipacte en tot el perímetre i sòcol de PVC pintat en tot el perímetre. Ajustament de portes i rampes si fossin necessàries.	86,00 €
			Sin descomposició	86,00000 €
P-33	P017	u	Instal·lació de siC de Balisa de senyalització Legran amb autonomia de 1 hora en cas de tall de subministre. Inclou el desmuntatge de les llums d'emergència existents actualment en l'escala.	85,00 €
			Sin descomposició	85,00000 €
P-34	P018	ml	Subministrament i col·locació de sòcol perimetral de fusta xapada acabat ARCE, de mides 70x16mm.	12,00 €
			Sin descomposició	12,00000 €
P-35	P019	ml	Subministrament i col·locació de pletina de per a pas de porta en xapa galvanitzada, forma Z.	20,25 €
			Sin descomposició	20,25000 €
P-36	P020	ml	Subministrament i col·locació de sòcol perimetral de fusta xapada acabat bedoll, de mides 40x10x200mm.	9,72 €
			Sin descomposició	9,72000 €
P-37	P021	u	Adequació de porta tallafocs de fulles batents per a una llum màxima de 140x200 cm a nou nivell de paviment. Inclou tall i ajust de la part inferior de la porta metàl·lica.	200,00 €
			Sin descomposició	200,00000 €
P-38	P022	u	Retall de xapeta fusteria exterior balconeres.	20,00 €
			Sin descomposició	20,00000 €
P-39	P023	m3	Formació de rampa amb formigó en massa elaborat a l'obra, amb estesa i vibratge manual i acabat raspallat. Inclou encofrat i desencofrat per a la seu formació.	32,55 €
			Sin descomposició	32,55000 €
P-40	P025	ml	Subministrament i col·locació de perfil d'acer galvanitzat, de 80mm d'alçada, amb peus d'ancoratge col·locat com a junt de construcció entre paviment rampa i paviment sala	12,51 €
			Sin descomposició	12,51000 €
P-41	P026	u	subministrament i muntatge de barana formada per tres muntants metàl·lics d'angular format per dues pletines soldades de 4,5x0,8mm, d'acer pintat, i una pletina horitzontal de 4,5x8mm d'acer pintat.	118,00 €
			Sin descomposició	118,00000 €
P-42	P027	p.a.	Partida alçada per imprevistos a justificar.	1.200,00 €
			Sin descomposició	1.200,00000 €
P-43	P028	u	Modificació de tram recte de barana existent per modificació de pendent de la rampa.	196,00 €
			Sin descomposició	196,00000 €
P-44	P029	ml	Subministrament i col·locació d'embellidor de xapa d'acer pintat, per a ocultar acabament paviment de fusta. Inclou elements de fixació.	11,99 €
			Sin descomposició	11,99000 €
P-45	P030	ml	Subministrament i col·locació de sòcol en part inferior de barana amb pletina horitzontal de 4,5x8mm, treballat al taller per a col·locar amb cargols en suport. Inclou pintat del perfil d'acer, a l'esmalt sintètic, amb dues capes d'imprimació antioxidant i 2 capes d'acabat, de color a determinar.	12,00 €

CUADRO DE PRECIOS NÚMERO 2

Fecha: 22/05/17

Pág.: 5

NÚMERO	CÓDIGO	UM	DESCRIPCIÓN	PRECIO
			Sin descomposición	12,00000 €

PRESUPUESTO

Fecha: 23/05/17

Pág.: 1

Obra 01 Presupuesto CAN BATLLORI
Capítulo 01 ACTUACIÓ 1_MILLORA QUALITAT ACÚSTICA SALA POLIVALE

NUM. CÓDIGO	UM	DESCRIPCIÓN	PRECIO	MEDICIÓN	IMPORTE
1 P006	u	Desmuntatge de llumenàries existents en suport de 6 a 9m d'alçada. Inclou l'acopi per a la seva reutilització. (P - 24)	32,95	4,000	131,80
2 E7D69TK0	m2	Pintat ignífug de perfils d'acer amb una capa de imprimació per a pintura intumescent i tres capes de pintura intumescent, amb un gruix total de 1500 µm, per a una resistència al foc RF30. S'inclou la disposició dels mitjans de seguretat i protecció reglamentaris, col·locació de bastides i mitjans auxiliars d'elevació necessaris, transport d'eines i mitjans auxiliars a l'obra, neteja i decapat de la superfície abans de l'aplicació de la pintura, aplicació de pintura amb pistola i/o brotxa, retirada d'eines i mitjans auxiliars, neteja del lloc de treball, i tot allò necessari per a la correcta execució dels treballs. (P - 2)	40,65	44,220	1.797,54
3 E898K2A0	m2	Pintat de parament horitzontal de guix, amb pintura plàstica amb acabat llis, amb una capa segelladora i dues d'acabat (P - 5)	5,16	51,770	267,13
4 E898J2A0	m2	Pintat de parament vertical de guix, amb pintura plàstica amb acabat llis, amb una capa segelladora i dues d'acabat (P - 4)	4,46	22,400	99,90
5 P001	u	Subministrament i col·locació de 103 panells tipus ACUSTIART-50T/7, o equivalent, amb mides 2.000x500x50 mm, amb color a definir, estructura d'alumini, sense perfils vistos, suspensió de cada placa independent a 1m de la coberta, formant fileres, amb estructura auxiliar fixada alhora a l'estructura de coberta, pintat de color RAL sostre existent. Inclou sistema de suspensió i estructura auxiliar de suport panells, a definir. Inclou mitjans auxiliars amb coeficient mig d'absorció superior a 0,95. Reacció al foc Bs1d0. tot inclòs i acabat. (P - 19)	24.538,90	1,000	24.538,90
6 P004	ml	Estesa de cable Aceflex RV-K 0,6/1Kv 3G4 negre. Inclou l'estesa i el tub corrugat. (P - 22)	4,73	35,000	165,55
7 P002	u	Instal·lació d'Interruptor diferencial 2P 40A 30mA. (P - 20)	72,10	1,000	72,10
8 P003	u	Instal·lació d'Interruptor magnetotèrmic SEE POWER BT PIA C60N 2P 10A CURVA-C. (P - 21)	62,85	1,000	62,85
9 P005	u	Col·locació de llumenàries en suport existent de 6 a 9 m d'alçada. (P - 23)	35,21	4,000	140,84
TOTAL	Capítulo	01.01			27.276,61

Obra 01 Presupuesto CAN BATLLORI
Capítulo 02 ACTUACIÓ 2_PAVIMENT SALA POLIVALENT

NUM. CÓDIGO	UM	DESCRIPCIÓN	PRECIO	MEDICIÓN	IMPORTE
1 P009	ml	Subministrament i col·locació de remat amb perfil metàl·lic L, de 6 cm d'alçada i 2 mm de gruix, treballat al taller per a col·locar amb cargols en suport. Inclou pintat del perfil d'acer, a l'esmalt sintètic, amb dues capes d'imprimació antioxidant i 2 capes d'acabat. Inclou el desmuntatge del perfil existent. (P - 26)	15,00	15,500	232,50
2 P022	u	Retall de xapeta fusteria exterior balconeres. (P - 38)	20,00	5,000	100,00
3 L9GRUPR1	u	Reparació de petit forat (0,5 a 1,5 dm3) en paviment de formigó de zona esportiva, previ sanejat de la zona afectada i neteja amb aire a pressió, i aplicació de morter de reparació polimèric, tixotrópic de retracció controlada (P - 18)	17,35	10,000	173,50
4 P015	m3	Subministrament i col·locació de làmina asfàltica de 4 g/m2 de betum modificat amb elastòmers amb armadura de feltre de vidre, acabat interior i exterior de plàstic, col·locat per adhesió mitjançant bufador	12,00	195,000	2.340,00

EUR

PRESUPUESTO

Fecha: 23/05/17

Pág.: 2

5	P008	m2	amb solapaments de 20 cm, de la casa Chovaplast Vel130 o equivalent. Inclòs alçada retorn perimetral de fins a 10 cm. (P - 31)	69,50	195,000	13.552,50
6	P029	ml	Subministrament i col·locació de parquet entarimat. Parquet esportiu d'auró, compostat per 1 làmina de PVC, 1 làmina fompex, sabates elàstiques còniques de 20 mm, doble taulell contraxapat fenòlic de 12 mm cadascú, parquet laminat de ARCE 14 mm de gruix, vernissat a fàbrica amb capa d'ús noble de 3 mm., de la casa Decoresport o similar. Inclou homologació IBV (P - 25)	11,99	15,500	185,85
7	P018	ml	Subministrament i col·locació d'embellidor de xapa d'acer pintat, per a ocultar acabament paviment de fusta. Inclou elements de fixació. (P - 44)	12,00	30,000	360,00
8	P019	ml	Subministrament i col·locació de sòcol perimetral de fusta xapada acabat ARCE, de mides 70x16mm. (P - 34)	20,25	1,600	32,40
9	P025	ml	Subministrament i col·locació de pletina de per a pas de porta en xapa galvanitzada, forma Z. (P - 35)	12,51	1,300	16,26
10	K21AU015	u	Desmuntatge per a substitució de fulles de porta tallafocs, de dues fulles batents, de fusta o metàl·lica, amb mitjans manuals i càrrega manual sobre camió o contenidor (P - 13)	11,40	1,000	11,40
11	P021	u	Adequació de porta tallafocs de fulles batents per a una llum màxima de 140x200 cm a nou nivell de paviment. Inclou tall i ajust de la part inferior de la porta metàl·lica. (P - 37)	200,00	1,000	200,00
12	EASYA0J1	u	Col·locació de porta tallafocs de fulles batents per a una llum de 160x200 cm amb platina d'ancoratge agafada amb morter de ciment 1:6 (P - 9)	68,74	1,000	68,74
13	P023	m3	Formació de rampa amb formigó en massa elaborat a l'obra, amb estesa i vibratge manual i acabat raspallat. Inclou encofrat i desencofrat per a la seu formació. (P - 39)	32,55	0,160	5,21

TOTAL Capítulo 01.02 17.278,36

Obra 01 Presupuesto CAN BATLLORI
Capítulo 03 ACTUACIÓ 3_ACCÉS, RAMPA I ESCALA/BARANES

NUM. CÓDIGO	UM	DESCRIPCIÓN	PRECIO	MEDICIÓN	IMPORTE	
1	L21H101A	u	Desmuntatge de llumenera superficial, amb mitjans manuals, aplec de materials per a la seva reutilització i càrrega de runes sobre camió o contenidor (P - 17)	4,56	12,000	54,72
2	F219FFA0	m	Tall en paviment de formigó de 10 cm de fondària com a mínim, amb màquina tallajunts amb disc de diamant, per a delimitar la zona a demolir (P - 11)	5,85	1,300	7,61
3	K2148J34	m2	Enderroc de llosa de formigó armat, a mà i amb compressor i càrrega manual de runa sobre camió o contenidor (P - 12)	41,88	4,625	193,70
4	E2R64239	m3	Càrrega amb mitjans mecànics i transport de residus inerts o no especials a instal·lació autoritzada de gestió de residus, amb camió per a transport de 7 t, amb un recorregut de més de 10 i fins a 15 km (P - 1)	9,94	1,608	15,98
5	K2RA63G0	m3	Deposició controlada a centre de reciclatge de residus barrejats inerts amb una densitat 1,0 t/m3, procedents de construcció o demolició, amb codi 170107 segons la Llista Europea de Residus (ORDEN MAM/304/2002) (P - 14)	18,00	1,563	28,13
6	P010	m2	Formació de rampa de formigó HM-20/P/10/I, amb mida màxima de l'àrid 10 cm, amb acabat polit, de 30 cm màxim. Inclou muntatge i desmuntatge d'encofrat. (P - 27)	38,80	2,500	97,00
7	K93AC165	m2	Recrescudat i anivellament del suport de 5 mm de gruix, amb pasta autoanivellant de ciment tipus CT-C30-F7-A12 segons UNE-EN 13813, aplicada manualment (P - 16)	11,78	12,700	149,61

EUR

PRESUPUESTO

Fecha: 23/05/17

Pág.: 3

8	P011	u	Subministrament i instal·lació de xapa llagrimada d'alumini d'espesor 3/5 mm, col·locada en zona d'accés, rampa i escala. Inclou estructura auxiliar en graons pr a regularitzar les alçades. La xapa anirà encolada al suport. Inclou col·locació de tapa registrable i marc de la zona de rampa. Inclou xapa d'acer inoxidable com a remat en el canvi de material entre el paviment del vestíbul i el de l'accés a la sala, incloen treball de restirada de filada el paviment de terratzo en zona de porta i adaptació amb recrescud de formigó de la transició entre tots dos paviments. (P - 28)	4.907,05	1,000	4.907,05
9	P013	ml	Subministrament i muntatge de passamà metàl·lic format per pletina de 4,5x8mm, d'acer pintat i pipetes, soldat a barana existent o collat a parament vertical. Inclou talls i adequació de la barana actual. (P - 29)	45,00	6,100	274,50
10	P026	u	subministrament i muntatge de barana formada per tres muntants metàl·lics d'angular format per dues pletines soldades de 4,5x0,8mm, d'acer pintat, i una pletina horitzontal de 4,5x8mm d'acer pintat. (P - 41)	118,00	1,000	118,00
11	P028	u	Modificació de tram recte de barana existent per modificació de pendent de la rampa. (P - 43)	196,00	1,000	196,00
12	E89F5BJC	m	Pintat de passamà d'acer, a l'esmalt sintètic, amb dues capes d'imprimació antioxidant i 2 capes d'acabat, de ral equivalent al revestiment de xapa. (P - 6)	6,73	31,600	212,67
13	E8985BJ0	m2	Pintat de parament vertical d'acer, amb esmalt sintètic, amb dues capes d'imprimació antioxidant i dues d'acabat (P - 3)	10,17	4,000	40,68
14	P017	u	Instal·lació de siC de Balisa de senyalització Legran amb autonomia de 1 hora en cas de tall de subministre. Inclou el desmuntatges de les llums d'emergència existents actualment en l'escala. (P - 33)	85,00	12,000	1.020,00
15	EB14B6K2	m	Passamà de fusta de faig per a envernissar amb platines d'acer i cargols, fixat mecànicament (P - 10)	42,52	7,300	310,40
16	E8AB1B21	m2	Envernissat de baranes i reixes de fusta amb barrots cada 12 cm, amb vernís sintètic, amb dues capes, amb la superfície mat (P - 7)	9,01	0,720	6,49
17	P030	ml	Subministrament i col·locació de sòcol en part inferior de barana amb pletina horitzontal de 4,5x8mm, treballat al taller per a col·locar amb cargols en suport. Inclou pintat del perfil d'acer, a l'esmalt sintètic, amb dues capes d'imprimació antioxidant i 2 capes d'acabat, de color a determinar. (P - 45)	12,00	9,200	110,40
18	P027	p.a.	Partida alçada per imprevistos a justificar. (P - 42)	1.200,00	1,000	1.200,00
TOTAL Capítulo			01.03			8.942,94

Obra	01	Presupuesto CAN BATLLORI
Capítulo	04	ACTUACIÓ 4_PAVIMENT SALA ACTIVITATS PLANTA PRIMERA

NUM. CÓDIGO	UM	DESCRIPCIÓN	PRECIO	MEDICIÓN	IMPORTE	
1	P014	m2	Desmuntatge de paviment existent a l'interior de l'edifici, de tarima flotant de taulers de fusta massissa i rastrells, amb mitjants manuals i aplec del material per a ser transportat. (P - 30)	7,83	50,000	391,50
2	E2R64239	m3	Càrrega amb mitjans mecànics i transport de residus inerts o no especials a instal·lació autoritzada de gestió de residus, amb camió per a transport de 7 t, amb un recorregut de més de 10 i fins a 15 km (P - 1)	9,94	2,500	24,85
3	K2RA6890	m3	Deposició controlada a centre de reciclatge de residus de fusta no perillosos amb una densitat 0,19 t/m3, procedents de construcció o demolició, amb codi 170201 segons la Llista Europea de Residus (ORDEN MAM/304/2002) (P - 15)	7,60	2,500	19,00
4	E9371AG6	m2	Recrescud i anivellament de paviment existent amb solera de formigó lleuger elaborat a l'obra d'argila expandida 15 a 18 N/mm2 de resistència a la compressió, de densitat 1200 a 1400 kg/m3, de 10 cm de gruix. (P - 8)	18,28	25,000	457,00

EUR

PRESUPUESTO

Fecha: 23/05/17

Pág.: 4

5	P016	m2	Subministrament i col·locació de paviment acústic fitxe de dansa (flamenc) dotat d'amortització: 1) Sistema de rastrells mixtes de fusta i poliuretà per atenuar les vibracions, fixats al paviment ja existent amb cola. 2) taulons de MDF Hidròfug (antihumitat) de 19 mm. 3) Contraxapat de 18 mm. 4) Taulell bedoll de 18 cm tintat a poro obert. Junta de 2 cm antipacte en tot el perímetre i sòcol de PVC pintat en tot el perímetre. Ajustament de portes i rampes si fossin necessàries. (P - 32)	86,00	50,000	4.300,00
6	P020	ml	Subministrament i col·locació de sòcol perimetral de fusta xapada acabat bedoll, de mides 40x10x200mm. (P - 36)	9,72	30,000	291,60
TOTAL Capítulo			01.04			5.483,95

RESUMEN DE PRESUPUESTO

Fecha: 23/05/17

Pág.: 1

NIVEL 2: Capítulo			Importe
Capítulo	01.01	ACTUACIÓ 1_MILLORA QUALITAT ACÚSTICA SALA POLIVALE	27.276,61
Capítulo	01.02	ACTUACIÓ 2_PAVIMENT SALA POLIVALENT	17.278,36
Capítulo	01.03	ACTUACIÓ 3_ACCÉS, RAMPA I ESCALA/BARANES	8.942,94
Capítulo	01.04	ACTUACIÓ 4_PAVIMENT SALA ACTIVITATS PLANTA PRIMERA	5.483,95
Obra	01	Presupuesto CAN BATLLORI	58.981,86

58.981,86

NIVEL 1: Obra			Importe
Obra	01	Presupuesto CAN BATLLORI	58.981,86
			58.981,86

PRESUPUESTO DE EJECUCION POR CONTRATA

Pág. 1

PRESUPUESTO DE EJECUCIÓN MATERIAL.....	58.981,86
13 % Despeses Genrals SOBRE 58.981,86.....	7.667,64
6 % Benefici Industrial SOBRE 58.981,86.....	3.538,91
2 % Seguretat i Salut SOBRE 58.981,86.....	1.179,64
Subtotal	71.368,05
21 % IVA SOBRE 71.368,05.....	14.987,29
TOTAL PRESUPUESTO POR CONTRATA	€ 86.355,34

Este presupuesto de ejecución por contrato sube a

(OCHENTA Y SEIS MIL TRESCIENTOS CINCUENTA Y CINCO EUROS CON TREINTA Y CUATRO CÉNTIMOS
)

ESTUDI BÀSIC DE SEGURETAT I SALUT

DADES DE L'OBRA

Tipus d'obra:

MILLORES D'ADEQUACIÓ DE L'ATENEU DE CULTURA CAN BATLLORI

Emplaçament:

CARRER ERNEST LLUCH, 12 BIS, 08840 VILADECANS, BARCELONA

Superfície construïda (de l'àmbit d'intervenció):

Sala polivalent: 250 m² Sala d'activitats: 50 m²

Promotor:

AJUNTAMENT DE VILADECANS

Arquitecte/s autor/s del Projecte d'execució:

Silvia Amorós

Tècnic redactor de l'Estudi Bàsic de Seguretat i Salut:

Silvia Amorós

DADES TÈCNIQUES DE L'EMPLAÇAMENT

Topografia:

NO S'INTERVÈ.

Característiques del terreny: (resistència, cohesió)

NO S'INTERVÈ.

Condicions físiques i d'ús dels edificis de l'entorn:

NO S'INTERVÈ.

Instal·lacions de serveis públics: (tant vistes com soterrades)

NO S'INTERVÈ.

Tipologia de vials: (amplada, nombre, densitat de circulació i amplada de voreres)

NO S'INTERVÈ.

COMPLIMENT DEL RD 1627/97 SOBRE "DISPOSICIONS MÍNIMES DE SEGURETAT I SALUT A LES OBRES DE CONSTRUCCIÓ"

1. INTRODUCCIÓ

Aquest Estudi Bàsic de Seguretat i Salut estableix, durant l'execució d'aquesta obra, les previsions respecte a la prevenció de riscos d'accidents i malalties professionals, així com informació útil per efectuar en el seu dia, en les degudes condicions de seguretat i salut, els previsibles treballs de manteniment posteriors.

Permet donar unes directrius bàsiques a l'empresa constructora per dur a terme les seves obligacions en el terreny de la prevenció de riscos professionals, facilitant el seu desenvolupament i d'acord amb el Reial Decret 1627/1997 pel qual s'estableixen les "disposicions mínimes de seguretat i de salut a les obres de construcció".

En base a l'art. 7è d'aquest Reial Decret, i en aplicació d'aquest Estudi Bàsic de Seguretat i Salut, el contractista ha d'elaborar un Pla de Seguretat i Salut en el treball en el qual s'analitzin, estudiïn, desenvolupin i complementin les previsions contingudes en el present document.

El Pla de Seguretat i Salut haurà de ser aprovat abans de l'inici de l'obra pel Coordinador de Seguretat i Salut durant l'execució de l'obra o, quan no sigui necessari, per la Direcció Facultativa. En cas d'obres de les Administracions Públiques s'haurà de sotmetre a l'aprovació d'aquesta Administració.

Cal recordar l'obligatorietat de que a cada centre de treball hi hagi un Llibre d'Incidències pel seguiment del Pla de S i S. Les anotacions fetes al Llibre d'Incidències hauran de posar-se en coneixement de la Inspecció de Treball i Seguretat Social en el termini de 24 hores, quan es produeixin repeticions de la incidència.

Segons l'art. 15è del Reial Decret, els contractistes i sots-contractistes hauran de garantir que els treballadors rebin la informació adequada de totes les mesures de seguretat i salut a l'obra.

La comunicació d'obertura del centre de treball a l'autoritat laboral competent haurà d'incloure el Pla de Seguretat i Salut, s'haurà de fer prèviament a l'inici d'obra i la presentaran únicament els empresaris que tinguin la consideració de contractistes.

El Coordinador de Seguretat i Salut durant l'execució de l'obra o qualsevol integrant de la Direcció Facultativa, en cas d'apreciar un risc greu imminent per a la seguretat dels treballadors, podrà aturar l'obra parcialment o totalment, comunicant-ho a la Inspecció de Treball i Seguretat Social, al contractista, sots-contractistes i representants dels treballadors.

Les responsabilitats dels coordinadors, de la Direcció Facultativa i del promotor no eximiran de les seves responsabilitats als contractistes i als sots-contractistes (art. 11è).

2. PRINCIPIES GENERALS APLICABLES DURANT L'EXECUCIÓ DE L'OBRA

En base als principis d'acció preventiva establerts a l'article 15è de la Llei 31/95 de "prevenció de riscos laborals", l'empresari aplicarà les mesures que integren el deure general de prevenció, d'acord amb els següents principis generals:

- Evitar riscos
- Avaluar els riscos que no es puguin evitar
- Combatre els riscos a l'origen

- Adaptar el treball a la persona, en particular en el que respecta a la concepció dels llocs de treball, l'elecció dels equips i els mètodes de treball i de producció, per tal de reduir el treball monòton i repetitiu, i reduir els efectes del mateix a la salut
- Tenir en compte l'evolució de la tècnica
- Substituir allò que és perillós per allò que tingui poc o cap perill
- Planificar la prevenció, buscant un conjunt coherent que integri la tècnica, l'organització i les condicions del treball, les relacions socials i la influència dels factors ambientals en el treball
- Adoptar mesures que posin per davant la protecció col·lectiva a la individual
- Donar les degudes instruccions als treballadors

En conseqüència i per tal de donar compliment a aquests principis generals, tal i com estableix l'article 10 del RD 1627/1997, durant l'execució de l'obra es vetllarà per:

- El manteniment de l'obra en bon estat d'ordre i neteja
- L'elecció de l'emplaçament dels llocs i àrees de treball, tenint en compte les seves condicions d'accés i la determinació de les vies o zones de desplaçament o circulació
- La manipulació dels diferents materials i la utilització dels mitjans auxiliars
- El manteniment, el control previ a la posada en servei i el control periòdic de les Instal·lacions i dispositius necessaris per a l'execució de l'obra, amb objecte de corregir els defectes que poguessin afectar a la seguretat i salut dels treballadors.
- La delimitació i condicionament de les zones d'emmagatzematge i dipòsit dels diferents materials, en particular si es tracta de matèries i substàncies perilloses
- La recollida dels materials perillosos utilitzats
- L'emmagatzematge i l'eliminació o evacuació de residus i runes
- L'adaptació en funció de l'evolució de l'obra del període de temps efectiu que s'haurà de dedicar a les diferents feines o fases del treball
- La cooperació entre els contractistes, sots-contractistes i treballadors autònoms
- Les interaccions i incompatibilitats amb qualsevol altre tipus de feina o activitat que es realitzi a l'obra o prop de l'obra

L'empresari tindrà en consideració les capacitats professionals dels treballadors en matèria de seguretat i salut en el moment d'encomanar les feines.

L'empresari adoptarà les mesures necessàries per garantir que només els treballadors que hagin rebut informació i formació suficient i adequada puguin accedir a les zones de risc greu i específic.

L'efectivitat de les mesures preventives haurà de preveure les distraccions i imprudències no temeràries que pugués cometre el treballador. Cal tenir en compte els riscos addicionals que poguessin implicar determinades mesures preventives, que només podran adoptar-se quan els riscos que generin siguin substancialment menors dels que es volen reduir i no existeixin alternatives preventives més segures.

Podran concertar operacions d'assegurances que tinguin com a finalitat garantir, com a àmbit de cobertura, la previsió de riscos derivats del treball de l'empresa respecte dels seus treballadors, dels treballadors autònoms respecte d'ells mateixos i de les societats cooperatives respecte els socis, l'activitat dels quals consisteixi en la prestació del seu treball personal.

En compliment del deure de protecció dels treballadors, l'empresari garantirà que cada treballador rebi una formació teòrica i pràctica que sigui suficient i adequada en matèria preventiva. Aquesta formació cal centrar-la en el lloc de treball o funció concreta que dugui a terme el treballador, i per tant, l'obliga a complir les mesures de prevenció adoptades.

En funció de la formació rebuda, i seguint la informació i instruccions del contractista, els treballadors han de:

- Fer servir adequadament les màquines, aparells, eines, equips de transport i tots els mitjans amb els que desenvolupin la seva activitat.
- Utilitzar adequadament els mitjans i equips de protecció facilitats per el contractista
- No posar fora de funcionament i utilitzar correctament els dispositius de seguretat existents o que s'instal·lin als mitjans o als llocs de treball
- Informar d'immediat al seu cap superior i als treballadors designats per realitzar activitats de prevenció i protecció de qualsevol situació que, al seu entendre, porti un risc per la seguretat i salut dels treballadors.
- Cooperar amb el contractista per que pugui garantir unes condicions de treball segures i que no comportin riscos per la seguretat i salut dels treballadors.

3. IDENTIFICACIÓ DELS RISCOS

Sense perjudici de les disposicions mínimes de Seguretat i Salut aplicables a l'obra establertes a l'annex IV del RD 1627/1997, s'enumeren a continuació els riscos particulars de diferents treballs d'obra, tot i considerant que alguns d'ells es poden donar durant tot el procés d'execució de l'obra o bé ser aplicables a altres feines.

S'haurà de tenir especial cura en els riscos més usals a les obres, com ara són, caigudes, talls, cremades, erosions i cops, havent-se d'adoptar en cada moment la postura més adient pel treball que es realitzi.

A més, s'ha de tenir en compte les possibles repercussions a les estructures d'edificacions veïnes i tenir cura en minimitzar en tot moment el risc d'incendi.

Tanmateix, els riscos relacionats s'hauran de tenir en compte pels previsibles treballs posteriors (reparació, manteniment...).

3.1 MITJANS I MAQUINARIA

- Atropellaments, topades amb altres vehicles, atrapades.
 - Interferències amb instal·lacions de subministrament públic (aigua, llum, gas...).
 - Desplom i/o caiguda de maquinària d'obra (sitges, grues...)
 - Riscos derivats del funcionament de grues.
 - Caiguda de càrrega transportada.
 - Generació excessiva de pols o emanació de gasos tòxics.
 - Caigudes des de punts alts i/o des d'elements provisionals d'accés (escales, plataformes).
 - Cops i ensopegades.
 - Caiguda de materials i rebots.
 - Ambient excessivament sorollós.

- Contactes elèctrics directes o indirectes.
- Accidents derivats de condicions atmosfèriques.

3.2 TREBALLS PREVIS

- Interferències amb instal·lacions de subministrament públic (aigua Llum, gas...).
- Caigudes des de punts alts i/o des d'elements provisionals d'accés (escales, plataformes).
- Cops i ensopegades.
- Caiguda de materials i rebots.
- Sobre esforços per postures incorrectes.
- Bolcada de piles de materials.
- Riscos derivats de l'emmagatzematge de materials (temperatura humitat, reaccions químiques).

3.3 ENDERROCS

- Interferències amb instal·lacions de subministrament públic (aigua Llum, gas...).
- Generació excessiva de pols o emanació de gasos tòxics.
- Projecció de partícules durant els treballs.
- Caigudes des de punts alts i/o des d'elements provisionals d'accés (escales, plataformes).
- Contactes amb materials agressius.
- Talls i punxades.
- Cops i ensopegades.
- Caiguda de materials, rebots.
- Ambient excessivament sorollós.
- Fallida de l'estructura.
- Sobre esforços per postures incorrectes.

- Acumulació de runes.

3.4 ESTRUCTURA

- Interferències amb instal·lacions de subministrament públic (aigua llum, gas...).

- Projecció de partícules durant els treballs.

- Caigudes des de punts alts i/o des d'elements provisionals d'accés (escales, plataformes).

- Contactes amb materials agressius.

- Talls i punxades.

- Cops i ensopegades.

- Caiguda de materials, rebots.

- Ambient excessivament sorollós.

- Contactes elèctrics directes o indirectes.

- Sobre esforços per postures incorrectes.

- Fallides d'encofrats.

- Generació excessiva de pols o emanació de gasos tòxics.

- Bolcada de piles de material.

- Riscos derivats de l'emmagatzematge de materials (temperatura, humitat, reaccions químiques).

3.5 RAM DE PALETA

- Interferències amb instal·lacions de subministrament públic (aigua llum, gas...).

- Generació excessiva de pols o emanació de gasos tòxics.

- Projecció de partícules durant els treballs.

- Caigudes des de punts alts i/o des d'elements provisionals d'accés (escales, plataformes).

- Contactes amb materials agressius.

- Talls i punxades.
- Cops i ensopegades.
- Caiguda de materials, rebots.
- Ambient excessivament sorollós.
- Sobre esforços per postures incorrectes.
- Bolcada de piles de material.
- Riscos derivats de l'emmagatzematge de materials (temperatura, humitat, reaccions químiques).

3.6 COBERTA

- Interferències amb instal·lacions de subministrament públic (aigua llum, gas...).
- Projecció de partícules durant els treballs.
- Caigudes des de punts alts i/o des d'elements provisionals d'accés (escales, plataformes).
- Contactes amb materials agressius.
- Talls i punxades.
- Cops i ensopegades.
- Caiguda de materials, rebots.
- Ambient excessivament sorollós.
- Sobre esforços per postures incorrectes.
- Generació excessiva de pols o emanació de gasos tòxics.
- Caigudes de pals i antenes.
- Bolcada de piles de materials.
- Riscos derivats de l'emmagatzematge de materials (temperatura, humitat, reaccions químiques).

3.7 REVESTIMENTS I ACABATS

- Generació excessiva de pols o emanació de gasos tòxics.

- Projecció de partícules durant els treballs.
- Caigudes des de punts alts i/o des d'elements provisionals d'accés (escales, plataformes).
- Contactes amb materials agressius.
- Talls i punxades.
- Cops i ensopegades
- Caiguda de materials, rebots.
- Sobre esforços per postures incorrectes.
- Bolcada de piles de materials.
- Riscos derivats de l'emmagatzematge de materials (temperatura, humitat, reaccions químiques).

3.8 INSTAL·LACIONS

- Interferències amb instal·lacions de subministrament públic (aigua llum, gas...).
- Caigudes des de punts alts i/o des d'elements provisionals d'accés (escales, plataformes).
- Talls i punxades.
- Cops i ensopegades
- Caiguda de materials, rebots.
- Emanacions de gasos en obertures de pous morts.
- Sobreesforços per postures incorrectes.
- Caigudes de pals i antenes.

4. RELACIÓ DE TREBALLS MÉS HABITUALS QUE REPRESENTEN RISCOS ESPECIALS I QUE COMPORTEM L'ADOPCIÓ DE MESURES DE PREVENCIÓ I PROTECCIÓ ESPECÍFIQUES I PARTICULARS DURANT L'EXECUCIÓ DE L'OBRA.

(Annex II del RD 1627/1997))

- Treballs amb riscos especialment greus de quedar soterrat, enfonsament o caiguda d'altura, per les particulars característiques de l'activitat desenvolupada, els procediments aplicats o l'entorn del lloc de treball

- Treballs en els quals l'exposició a agents químics o biològics suposi un risc d'especial gravetat, o pels quals la vigilància específica de la salut dels treballadors sigui legalment exigible
- Treballs amb exposició a radiacions ionitzants pels quals la normativa específica obligui a la delimitació de zones controlades o vigilades
- Treballs en la proximitat de línies elèctriques d'alta tensió
- Treballs que exposin a risc d'ofegament per immersió
- Obres d'excavació de túnels, pous i altres treballs que suposin moviments de terres subterranis
- Treballs realitzats en immersió amb equip subaquàtic
- Treballs realitzats en cambres d'aire comprimit
- Treballs que impliquin l'ús d'explosius
- Treballs que requereixin muntar o desmuntar elements prefabricats pesats

5. MESURES DE PREVENCIÓ I PROTECCIÓ

- Com a criteri general primaran les proteccions col·lectives en front de les individuals.
- S'hauran de mantenir en bon estat de conservació els medis auxiliars, la maquinària i les eines de treball.
- Els medis de protecció, tant col·lectiva com individual, hauran d'estar homologats segons la normativa vigent.
- Així mateix, les mesures relacionades s'hauran de tenir en compte per als previsibles treballs posteriors (reparació, manteniment, substitució, etc.)

Mesures de protecció col·lectiva

- Organització i planificació dels treballs per evitar interferències entre les diferents feines i circulacions dins l'obra
- Senyalització de les zones de perill
- Preveure el sistema de circulació de vehicles i la seva senyalització, tant a l'interior de l'obra com en relació amb els vials exteriors
- Limitar una zona lliure a l'entorn de la zona excavada pel pas de maquinària
- Immobilització de camions mitjançant falques i/o topalls durant les tasques de càrrega i descàrrega
- Respectar les distàncies de seguretat amb les instal·lacions existents
- Mantenir les instal·lacions amb les seves proteccions aïllants operatives
- Fonamentar correctament la maquinària d'obra
- Muntatge de grues fet per una empresa especialitzada, amb revisions periòdiques, control de la càrrega màxima, delimitació del radi d'acció, frenada, blocatge, etc.
- Revisió periòdica i manteniment de maquinària i equips d'obra
- Establir un sistema de rec que impedeixi l'emissió de pols en gran quantitat
- Comprovar l'adequació de les solucions d'execució a l'estat real dels elements existents (subsòl, edificacions veïnes)
- Comprovació dels estintolaments, de les condicions dels estrebats i de les pantalles de protecció de les rases
- Utilització de paviments antilliscants.
- Col·locació de baranes de protecció en llocs amb perill de caiguda.
- Diferenciació de les mesures de protecció contra caiguda utilitzades en funció de si es protegeixen les persones, o als operaris i tercers de la caiguda d'objectes i materials
- Col·locació de xarxes en forats horitzontals
- Protecció de forats i façanes per evitar la caiguda d'objectes (xarxes, lones)
- Ús de canalitzacions d'evacuació de runes, correctament instal·lades
- Ús d'escales de mà, plataformes de treball i bastides homologades
- Col·locació de plataformes de recepció de materials en plantes altes

- Instal·lació de serveis sanitaris

Mesures de protecció individual

- Utilització de cassetes i ulleres homologades contra la pols i/o projecció de partícules
- Utilització de calçat de seguretat
- Utilització de casc homologat
- A totes les zones elevades on no hi hagi sistemes fixes de protecció o de protecció col·lectiva, caldrà establir punts d'ancoratge segurs per poder subjectar-hi el cinturó de seguretat homologat, la utilització del qual serà obligatòria. L'accés a les zones descrites i als equips només està autoritzat als operaris amb formació i capacitat suficient.
- Utilització de guants homologats per evitar el contacte directe amb materials agressius i minimitzar el risc de talls i punxades
- Utilització de protectors auditius homologats en ambients excessivament sorollosos
- Utilització de mandils
- Sistemes de subjecció permanent i de vigilància duta a terme per més d'un operari en els treballs amb perill d'intoxicació. Utilització d'equips de subministrament d'aire

Mesures de protecció a tercers

- Previsió de la tanca, la senyalització i l'enllumenat de l'obra en funció del lloc on està situada l'obra (entorn urbà, urbanització, camp obert). En cas que el tancament envaeixi la calçada s'ha de preveure un sistema de protecció pel pas de vianants i / o vehicles. El tancament ha d'impedir que persones alienes a l'obra puguin accedir a la mateixa
- Preveure el sistema de circulació de vehicles tant a l'interior de l'obra com en relació amb els vials exteriors
- Immobilització de maquinaria rodada mitjançant falques i/o topalls durant les tasques de càrrega i descàrrega
- Comprovació de l'adequació de les solucions d'execució i preventives a l'estat real dels elements (subsòl, edificacions veïnes)
- Protecció de forats i façanes per evitar la caiguda d'objectes (xarxes, lones)

6. PRIMERS AUXILIS

Es disposarà d'una farmaciola amb el contingut de material especificat a la normativa vigent. S'informarà a l'inici de l'obra, de la situació dels diferents centres mèdics als quals s'hauran de traslladar els accidentats. És convenient disposar a l'obra i en lloc ben visible, d'una llista amb els telèfons i adreces dels centres assignats per a urgències, ambulàncies, taxis, etc. per garantir el ràpid trasllat dels possibles accidentats.

7. NORMATIVA DE SEGURETAT I SALUT APLICABLE

DISPOSICIONES MÍNIMAS DE SEGURIDAD Y DE SALUD QUE DEBEN APLICARSE EN LAS OBRAS DE CONSTRUCCIÓN TEMPORALES O MÓVILES

Directiva 92/57/CEE 24 Junio
(DOCE: 26/08/92)

DISPOSICIONES MÍNIMAS DE SEGURIDAD Y DE SALUD EN LAS OBRAS DE CONSTRUCCIÓN

RD 1627/1997. 24 octubre
(BOE 25/10/97) Transposició de la Directiva 92/57/CEE

LEY DE PREVENCIÓN DE RIESGOS LABORALES	Ley 31/1995. 8 noviembre (BOE: 10/11/95)
REFORMA DEL MARCO NORMATIVO DE LA PREVENCIÓN DE RIESGOS LABORALES	Ley 54/2003. 12 diciembre (BOE 13/12/2003)
REGLAMENTO DE LOS SERVICIOS DE PREVENCIÓN	RD 39/1997, 17 de enero (BOE: 31/01/97) i les seves modificacions
MODIFICACIÓN RD 39/1997; RD 1109/2007, Y EL RD 1627/1997	RD 337/2010 (BOE 23/3/2010)
REQUISITOS Y DATOS QUE DEBEN REUNIR LAS COMUNICACIONES DE APERTURA O DE REANUDACIÓN DE ACTIVIDADES EN LOS CENTROS DE TRABAJO	Orden TIN/1071/2010 (BOE 1/5/2010)
DISPOSICIONES MÍNIMAS DE SEGURIDAD Y SALUD PARA LA UTILIZACIÓN POR LOS TRABAJADORES DE LOS EQUIPOS DE TRABAJO EN MATERIA DE TRABAJOS TEMPORALES EN ALTURA	RD 2177/2004, de 12 de novembre (BOE: 13/11/2004)
DISPOSICIONES MÍNIMAS EN MATERIA DE SEÑALIZACIÓN, DE SEGURIDAD Y SALUD EN EL TRABAJO	RD 485/1997. 14 abril (BOE: 23/04/1997)
DISPOSICIONES MÍNIMAS DE SEGURIDAD Y SALUD EN LOS LUGARES DE TRABAJO En el capítol 1 exclou les obres de construcció, però el RD 1627/1997 l'esmenta en quant a escales de mà. Modifica i deroga alguns capítols de la "Ordenanza de Seguridad e Higiene en el trabajo" (O. 09/03/1971)	RD 486/1997, 14 de abril (BOE: 23/04/1997)
LEY REGULADORA DE LA SUBCONTRATACIÓN EN EL SECTOR DE LA CONSTRUCCIÓN	LEY 32/2006 (BOE 19/10/2006)
MODIFICACION DEL RD 39/1997, POR EL QUE SE APRUEBA EL REGLAMENTO DE LOS SERVICIOS DE PREVENCIÓN Y EL RD 1627/97, POR EL QUE SE ESTABLECEN LAS DISPOSICIONES MÍNIMAS DE SEGURIDAD Y SALUD EN LAS OBRAS DE CONSTRUCCIÓN	RD 604 / 2006 (BOE 29/05/2006)
DISPOSICIONES MÍNIMAS DE SEGURIDAD I SALUD APLICABLES A LOS TRABAJOS CON RIESGO DE AMIANTO	RD 396/2006 (BOE 11/04/2006)
PROTECCIÓN DE LA SALUD Y SEGURIDAD DE LOS TRABAJADORES CONTRA LOS RIESGOS RELACIONADOS CON LA EXPOSICIÓN AL RUIDO	RD 286/2006 (BOE: 11/03/2006)
DISPOSICIONES MÍNIMAS DE SEGURIDAD Y SALUD RELATIVAS A LA MANIPULACIÓN MANUAL DE CARGAS QUE ENTRAÑE RIESGOS, EN PARTICULAR DORSO LUMBARES, PARA LOS TRABAJADORES	RD 487/1997 (BOE 23/04/1997)

DISPOSICIONES MÍNIMAS DE SEGURIDAD Y SALUD RELATIVAS AL TRABAJO CON EQUIPOS QUE INCLUYEN PANTALLAS DE VISUALIZACIÓN	RD 488/1997. (BOE: 23/04/97)
PROTECCIÓN DE LOS TRABAJADORES CONTRA LOS RIESGOS RELACIONADOS CON LA EXPOSICIÓN A AGENTES BIOLÓGICOS DURANTE EL TRABAJO	RD 664/1997. (BOE: 24/05/97)
PROTECCIÓN DE LOS TRABAJADORES CONTRA LOS RIESGOS RELACIONADOS CON LA EXPOSICIÓN A AGENTES CANCERÍGENOS DURANTE EL TRABAJO	RD 665/1997 (BOE: 24/05/97)
DISPOSICIONES MÍNIMAS DE SEGURIDAD Y SALUD, RELATIVAS A LA UTILIZACIÓN POR LOS TRABAJADORES DE EQUIPOS DE PROTECCIÓN INDIVIDUAL	RD 773/1997. (BOE: 12/06/97)
DISPOSICIONES MÍNIMAS DE SEGURIDAD Y SALUD PARA LA UTILIZACIÓN POR LOS TRABAJADORES DE LOS EQUIPOS DE TRABAJO	RD 1215/1997. (BOE: 07/08/97)
PROTECCIÓN CONTRA RIESGO ELÉCTRICO	RD 614/2001 (BOE: 21/06/01)
PROTECCION DE LA SALUD Y SEGURIDAD DE LOS TRABAJADORES CONTRA LOS RIESGOS RELACIONADOS CON LA EXPOSICION A AGENTES QUIMICOS DURANTE EL TRABAJO	RD 374/2001 (BOE: 01/05/2001). mods posteriors (30/05/2001)
REGLAMENTO DE SEGURIDAD E HIGIENE DEL TRABAJO EN LA INDUSTRIA DE LA CONSTRUCCIÓN	O. de 20 de mayo de 1952 (BOE: 15/06/52) i les seves modificacions posteriors
DISTÀNCIES REGLAMENTÀRIES D'OBRES I CONSTRUCCIONS A LINIES ELÈCTRIQUES	R. 04/11/1988 (DOGC 1075, 30/11/1988)
ORDENANZA DEL TRABAJO PARA LAS INDUSTRIAS DE LA CONSTRUCCIÓN, VIDRIO Y CERÁMICA	O. de 28 de agosto de 1970. ART. 1º A 4º, 183º A 291º Y ANEXOS I Y II (BOE: 05/09/70; 09/09/70) correcció d'errades: BOE: 17/10/70
SEÑALIZACIÓN, BALIZAMIENTO, LIMPIEZA Y TERMINACIÓN DE OBRAS FIJAS EN VÍAS FUERA DE POBLADO	O. de 31 de agosto de 1987 (BOE: 18/09/87)
INSTRUCCIÓN TÉCNICA COMPLEMENTARIA MIE-AEM 2 DEL REGLAMENTO DE APARATOS DE ELEVACIÓN Y MANUTENCIÓN REFERENTE A GRÚAS-TORRE DESMONTABLES PARA OBRAS.	RD 836/2003. 27 juny, (BOE: 17/07/03). vigent a partir del 17 d'octubre de 2003. (deroga la O. de 28 de junio de 1988 (BOE: 07/07/88) i la modificació: O. de 16 de abril de 1990 (BOE: 24/04/90))

ORDENANZA GENERAL DE SEGURIDAD E HIGIENE
EN EL TRABAJO

O. de 9 de marzo DE 1971

(BOE: 16 I 17/03/71) correcció d'errades (BOE:
06/04/71) modificació: (BOE: 02/11/89) derogats
alguns capítols per: LEY 31/1995, RD 485/1997, RD
486/1997, RD 664/1997, RD 665/1997, RD 773/1997 I RD
1215/1997

S'APROVA EL MODEL DE LLIBRE D'INCIDÈNCIES EN
OBRES DE CONSTRUCCIÓ

O. de 12 de gener de 1998 (DOGC: 27/01/98)

EQUIPS DE PROTECCIÓ INDIVIDUAL

CASCOS NO METALICOS

R. de 14 de diciembre de 1974 (BOE:
30/12/74): N.R. MT-1

PROTECTORES AUDITIVOS

(BOE: 01/09/75): N.R. MT-2

PANTALLAS PARA SOLDADORES

(BOE: 02/09/75): N.R. MT-3:
modificació: BOE: 24/10/75

GUANTES AISLANTES DE ELECTRICIDAD

(BOE: 03/09/75): N.R. MT-4 modificació:
BOE: 25/10/75

BANQUETAS AISLANTES DE MANIOBRAS

(BOE: 05/09/75): N.R. MT-6
modificació: BOE: 28/10/75

EQUIPOS DE PROTECCIÓN PERSONAL DE VIAS
RESPIRATORIAS. NORMAS COMUNES Y ADAPTADORES
FACIALES

(BOE: 06/09/75): N.R. MT-7 modificació:
BOE: 29/10/75

EQUIPOS DE PROTECCIÓN PERSONAL DE VIAS
RESPIRATORIAS: FILTROS MECÁNICOS

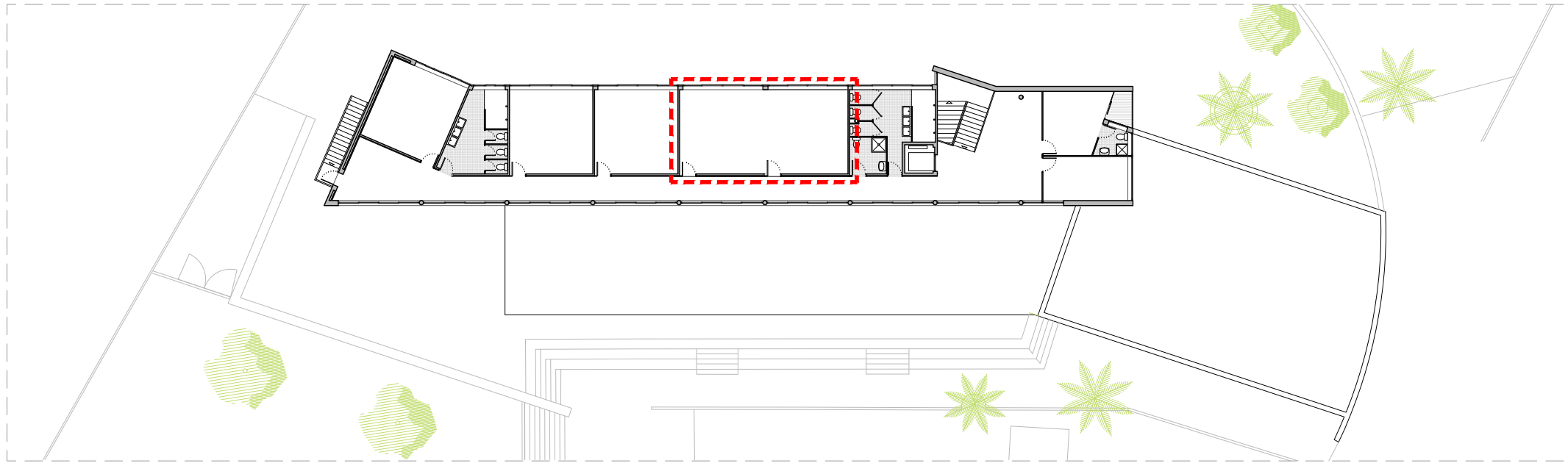
(BOE: 08/09/75): N.R. MT-8 modificació:
BOE: 30/10/75

EQUIPOS DE PROTECCIÓN PERSONAL DE VIAS
RESPIRATORIAS: MASCARILLAS AUTOFILTRANTES

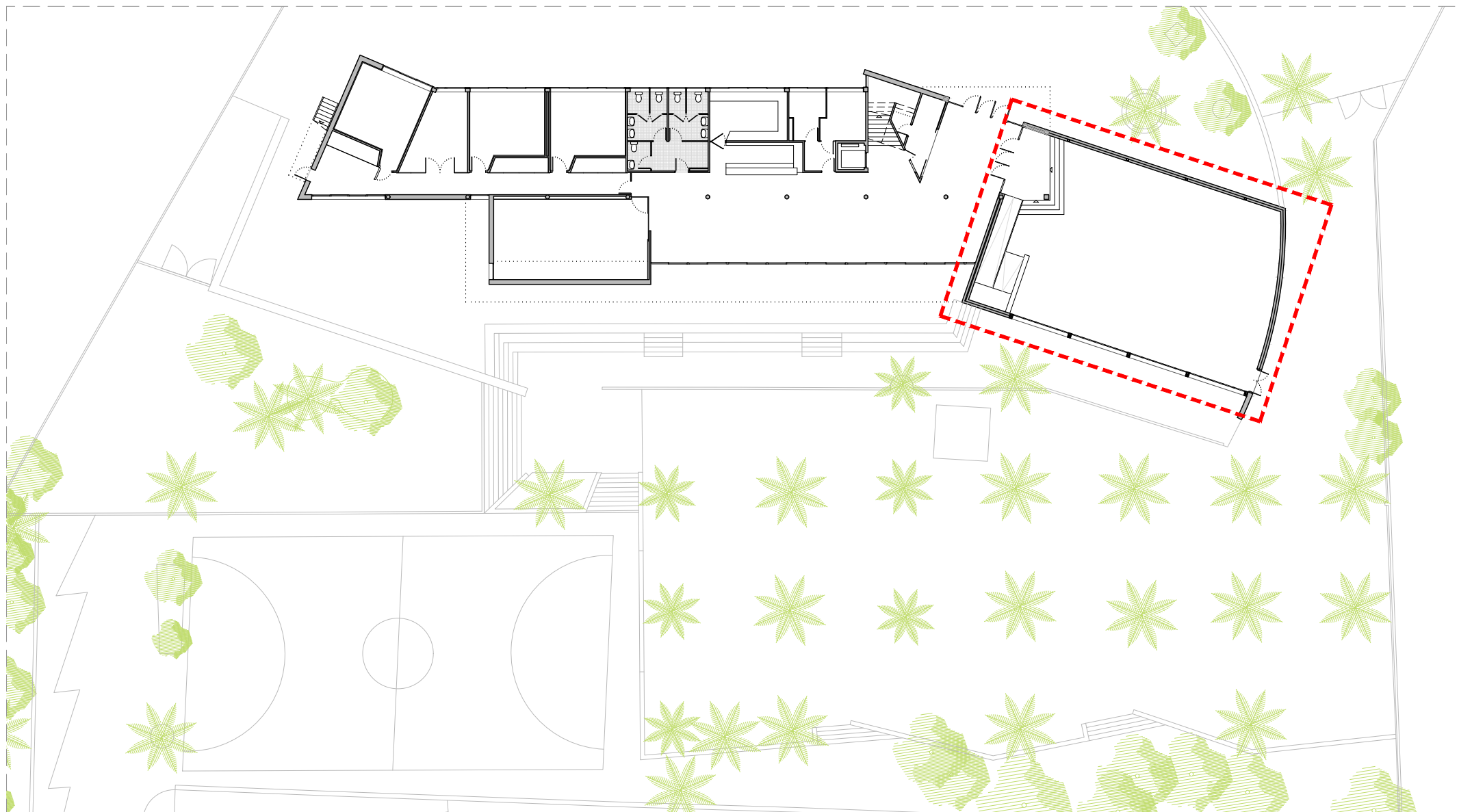
(BOE: 09/09/75): N.R. MT-9 modificació:
BOE: 31/10/75

EQUIPOS DE PROTECCIÓN PERSONAL DE VIAS
RESPIRATORIAS: FILTROS QUÍMICOS Y MIXTOS CONTRA
AMONÍACO

(BOE: 10/09/75): N.R. MT-10 modificació:
BOE: 01/11/75

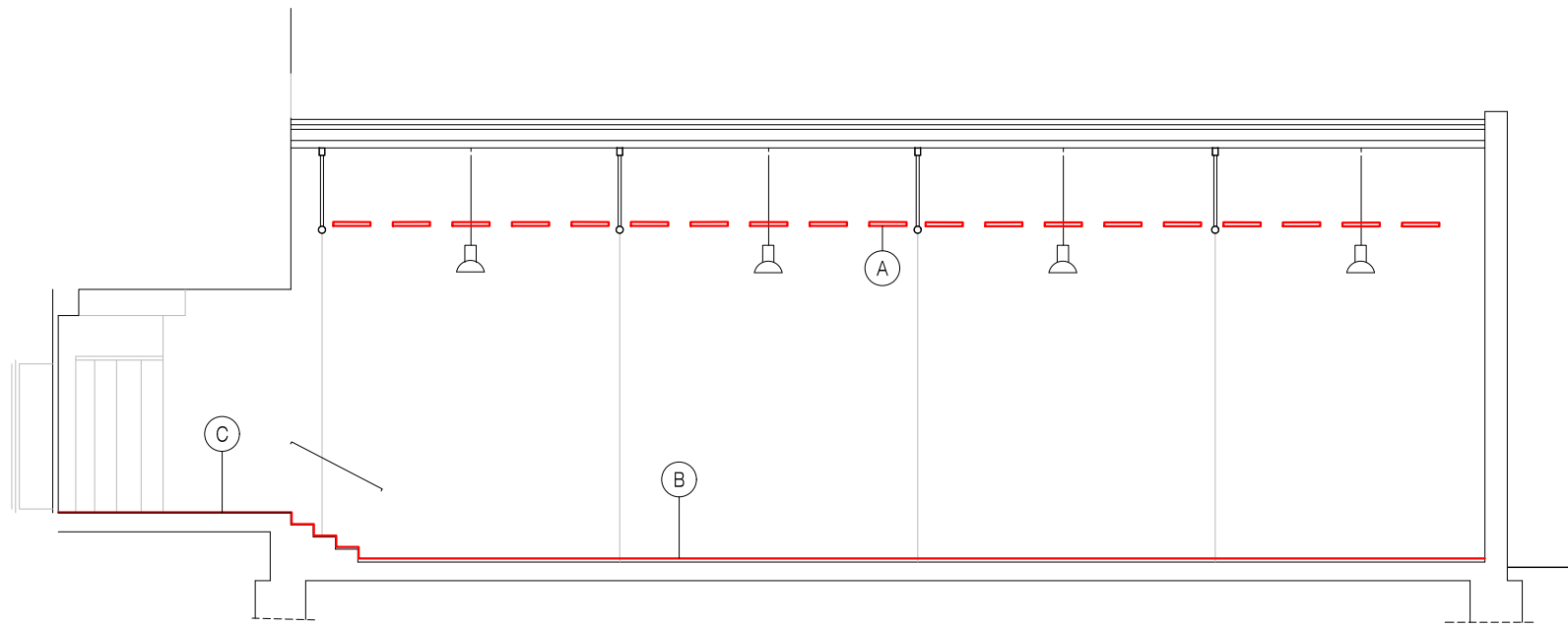


PLANTA PRIMERA

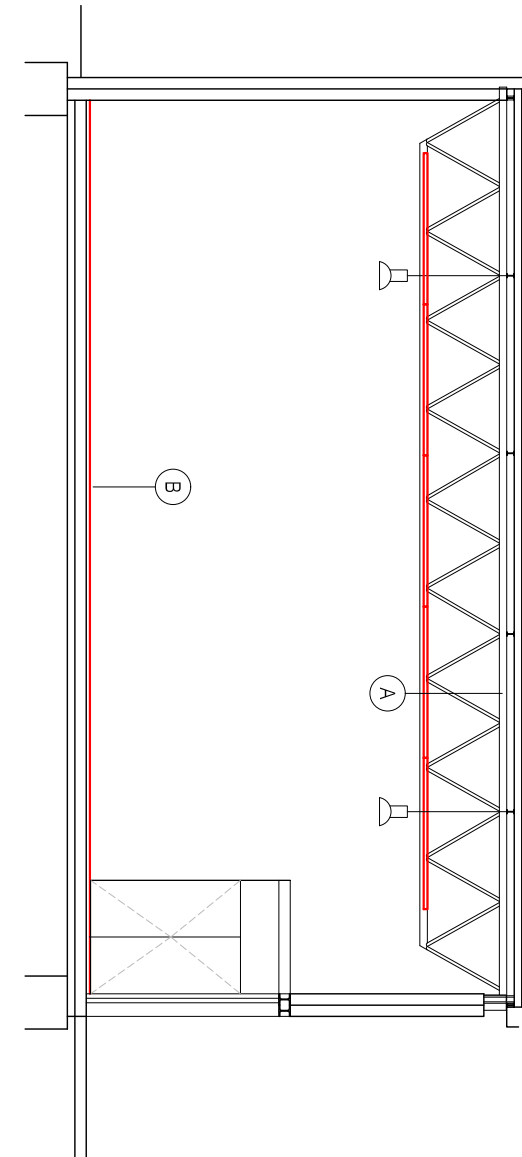
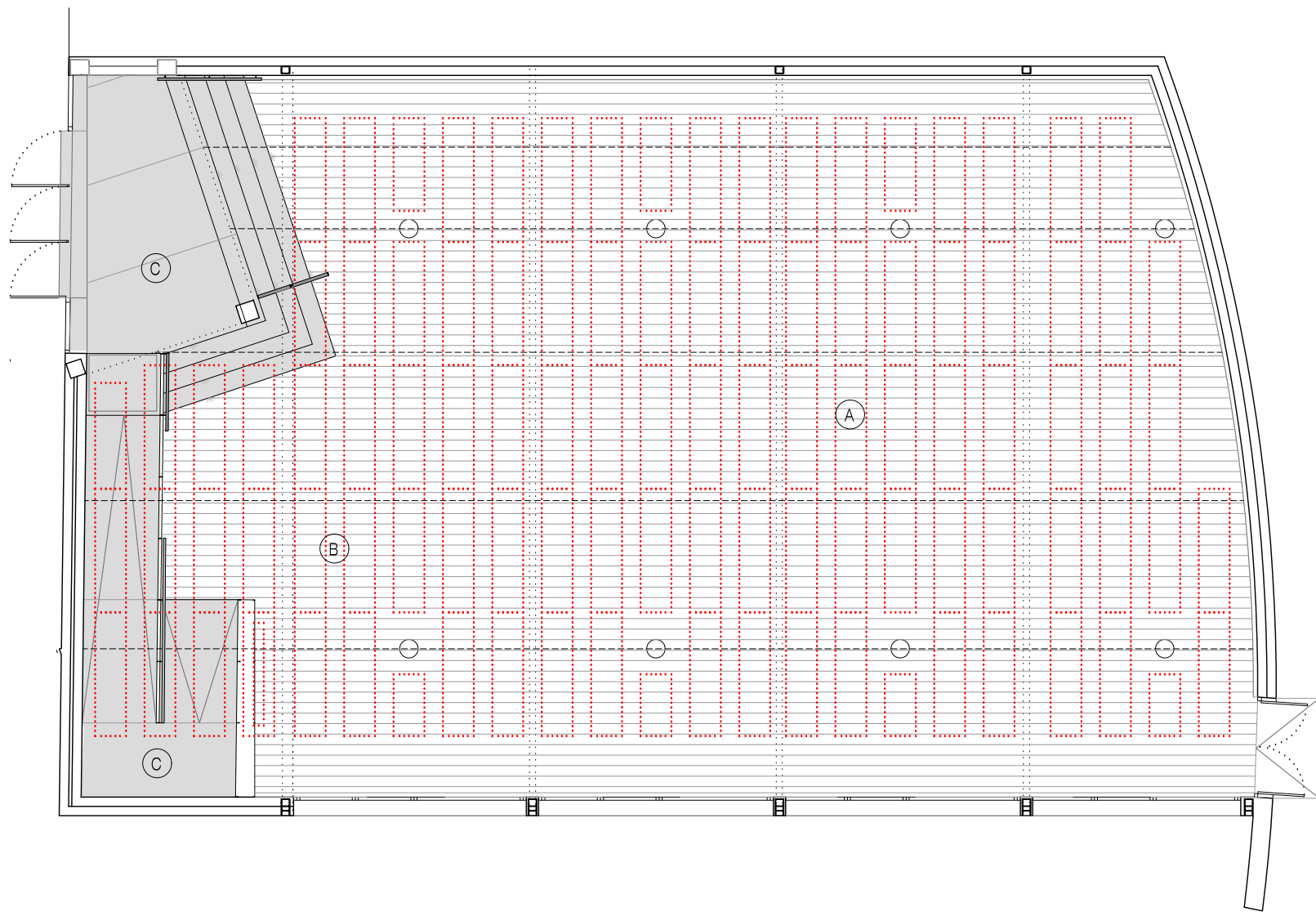


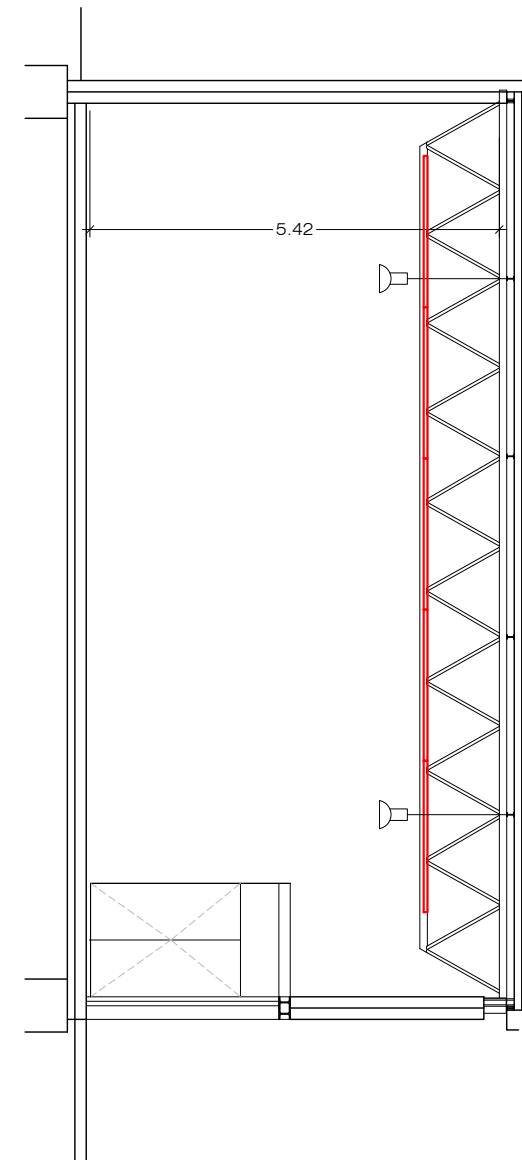
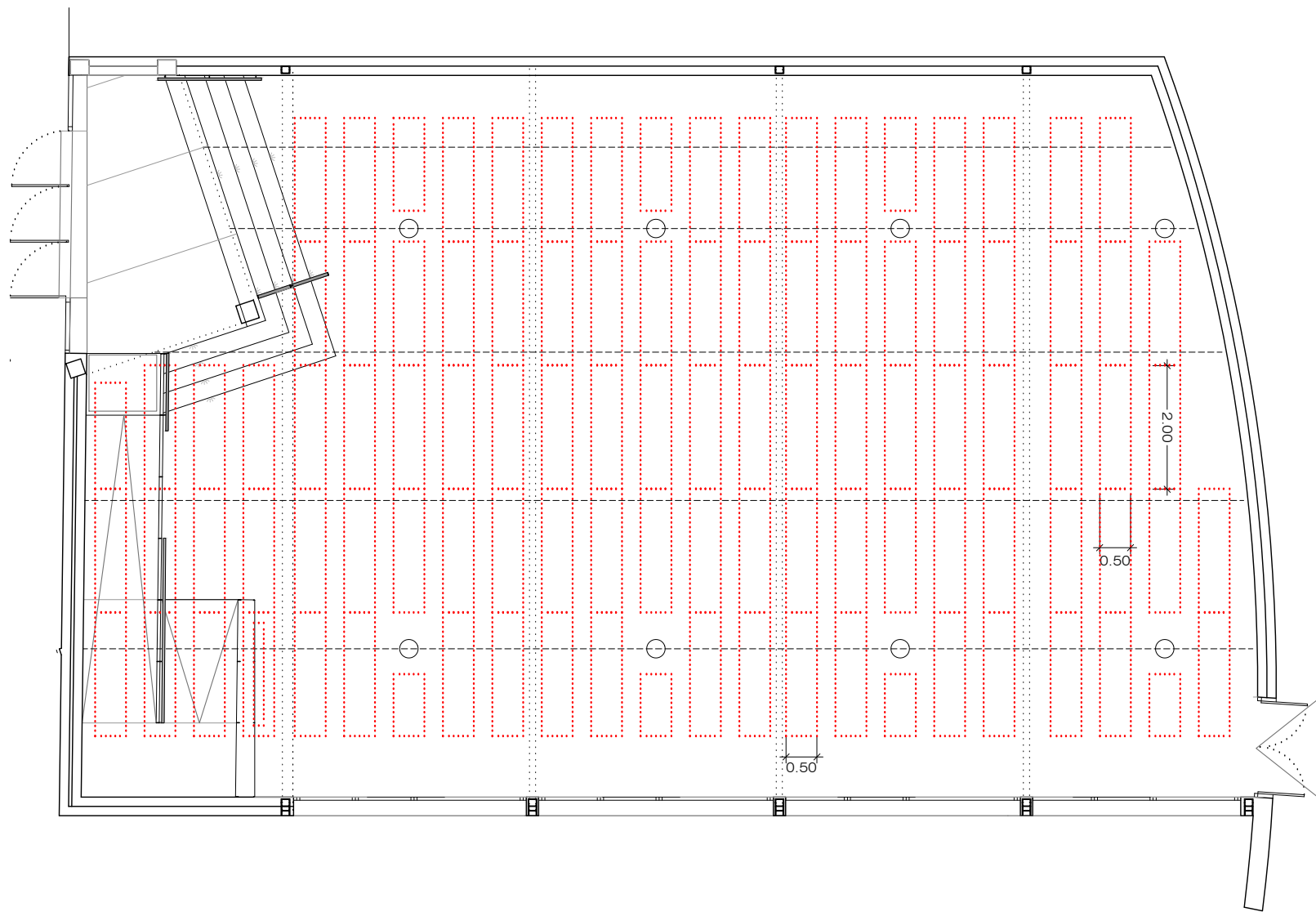
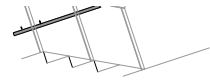
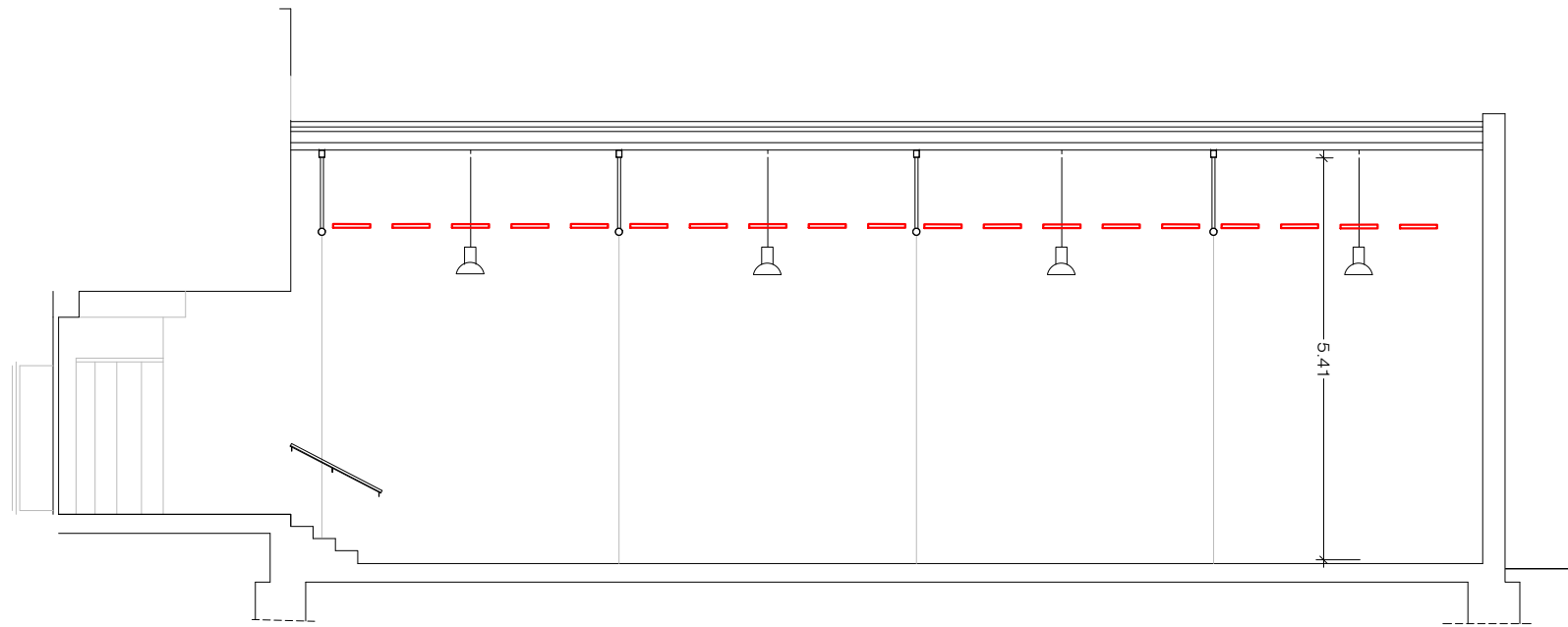
PLANTA BAIXA





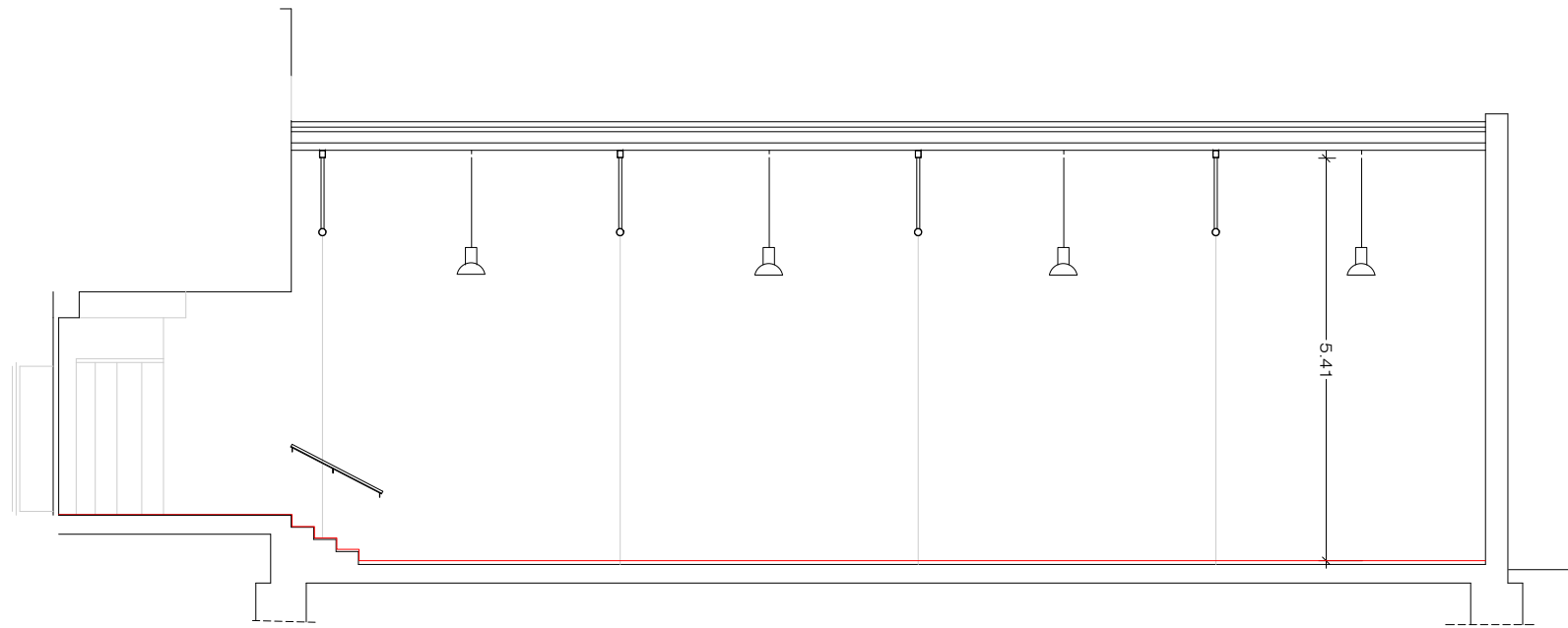
- ACTUACIONS SALA POLIVALENT
- A - MILLORA DE LA QUALITAT ACÚSTICA DE LA SALA POLIVALENT
 - B - PAVIMENT DE LA SALA POLIVALENT
 - C - ACCÉS, RAMPA I ESCALA / BARANES
 - D - PAVIMENT DE FUSTA SALA PLANTA PRIMERA





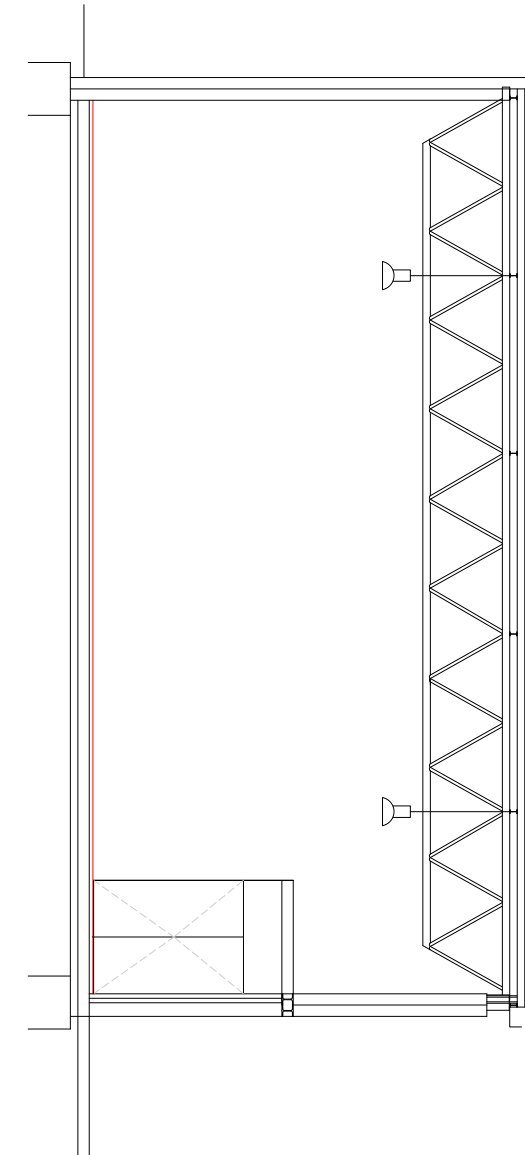
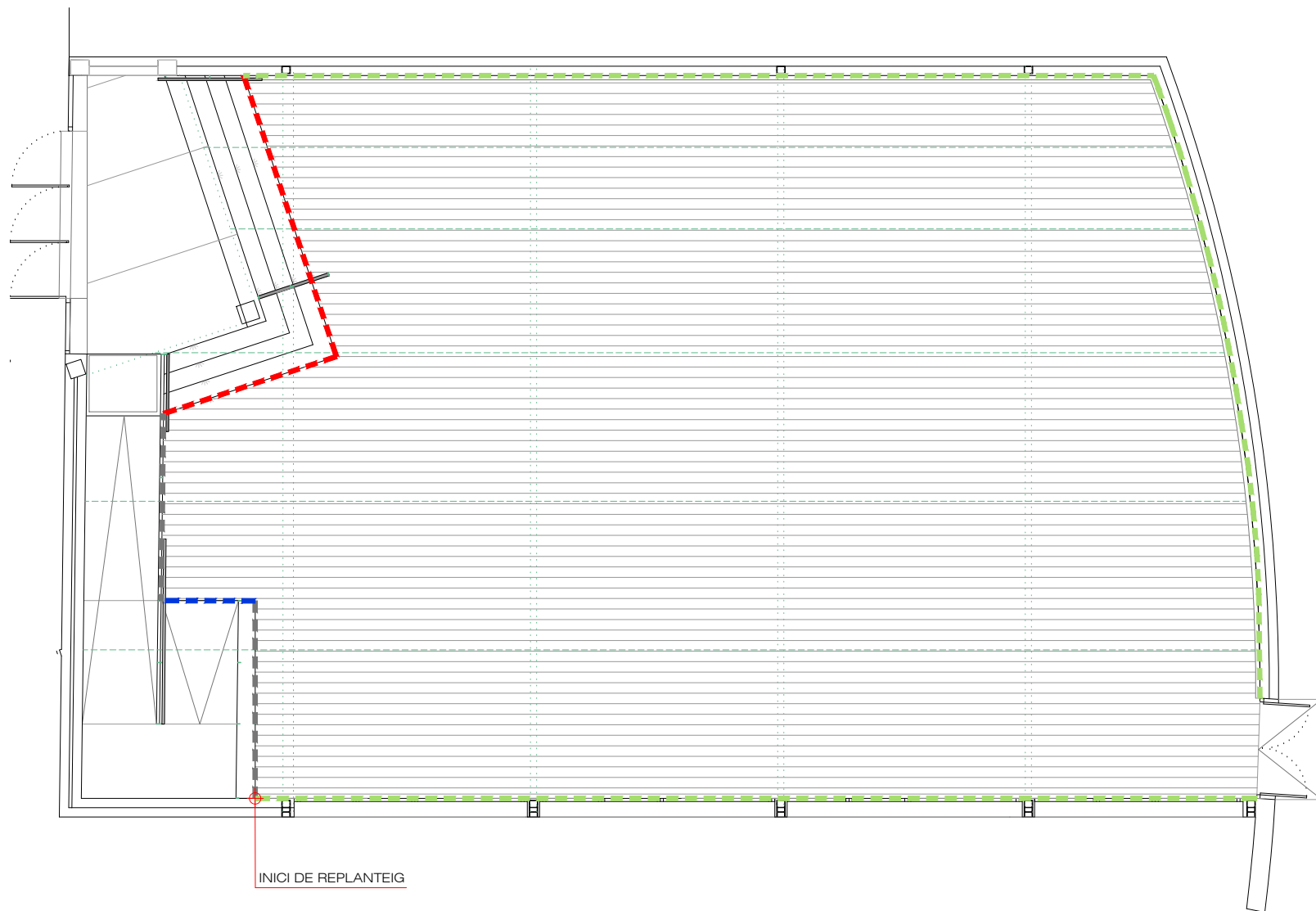
MILLORA DE LA QUALITAT ACÚSTICA DE LA SALA POLIVALENT

1. RETIRADA DE LES LLUMINÀRIES EXISTENTS SUBJECTADES A LES ENCAVALLADES
2. DECAPAT I IMPRIMACIÓ DE L'ESTRUCTURA DE COBERTA (ENCAVALLADES I CORRETGES)
3. PINTAT DE L'ESTRUCTURA DE COBERTA (ENCAVALLADES I CORRETGES) AMB PINTURA IGNÍFUGA PER RESISTÈNCIA AL FOC RF30.
6. PINTAT DELS PARAMENTS VERTICALS I HORITZONTALS DE L'ACCÉS A LA SALA POLIVALENT.
7. INSTAL·LACIÓ PANELLS FONOABSORVENTS TIPUS ACUSTIART-50T/7 DE 2000X500X50mm. COEFICIENT D'ABSORCIÓ SUPERIOR A 0,95. ALÇADA A DETERMINAR A L'OBRA.
- COL·LOCAT AMB SUBESTRUCTURA AUXILIAR DE SUPORT D'ALUMINI NO VISTA FIXADA A LES CORRETGES.
8. INSTAL·LACIÓ DE NOVA LÍNIA ELÈCTRICA I INTERRUPTOR DIFERENCIAL
9. COL·LOCACIÓ DE LES LLUMINÀRIES RETIRADES AMB ABRAÇADERES A LES ENCAVALLADES.



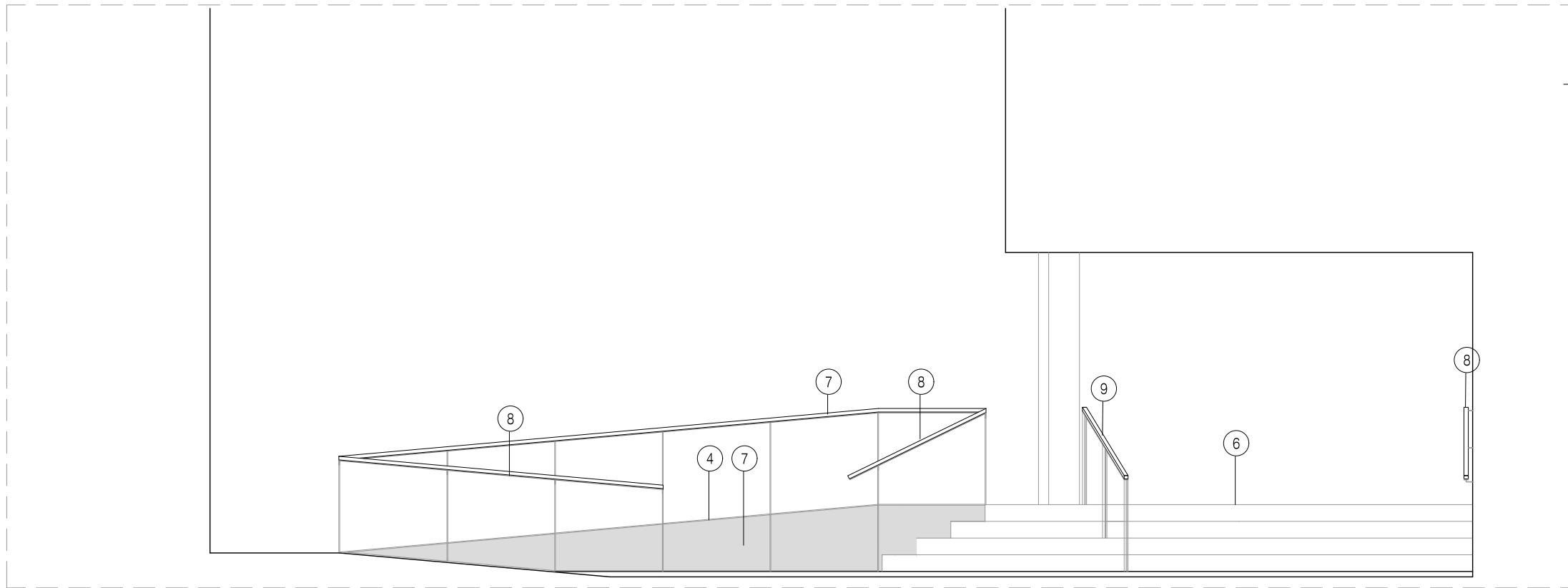
PAVIMENT DE LA SALA POLIVALENT

1. RETIRADA DE L'ANGULAR EXISTENT DE REMAT AMB FUSTERIA EXTERIOR
2. COL·LOCACIÓ D'ANGULAR DE 6CM PER A REMAT DE TARIMA DE FUSTA AMB FUSTERIA EXISTENT.
3. SANEJAT DE LA BASE EXISTENT AMB MORTER DE REPARACIÓ . .
4. COL·LOCACIÓ DE LÀMINA ASFÀLTICA TIPUS DE BETUM MODIFICAT AMB ELASTOMERS AMB ARMADURA DE FELTRE DE VIDRE, RETORNADA 6CM PERIMETRALMENT.
5. LÀMINA FOMPEX
6. SABATES ELÀSTIQUES CÒNIQUES DE 20mm
7. DOBLE TAULELL CONTRAXAPAT FENÒLIC DE 12mm CADA TAULELL COL·LOCATS EN DUES DIRECCIONS.
8. PARQUET ESPORTIU D'AURO DE 2000X170X14mm AMB CAPA NOBLE DE 3mm, VERNISSAT DE FÀBRICA AMB VERNÍS IGNÍFUG CLASSE 1.
9. SÒCOL DE 70X17X2000 mm DE FUSTA D'AURO.
10. TALL I AJUST DE LES PORTES D'EMERGÈNCIA.
11. RAMPA EXTERIOR DE 1500X1000X5mm DE FORMIGÓ RASPATLLAT.



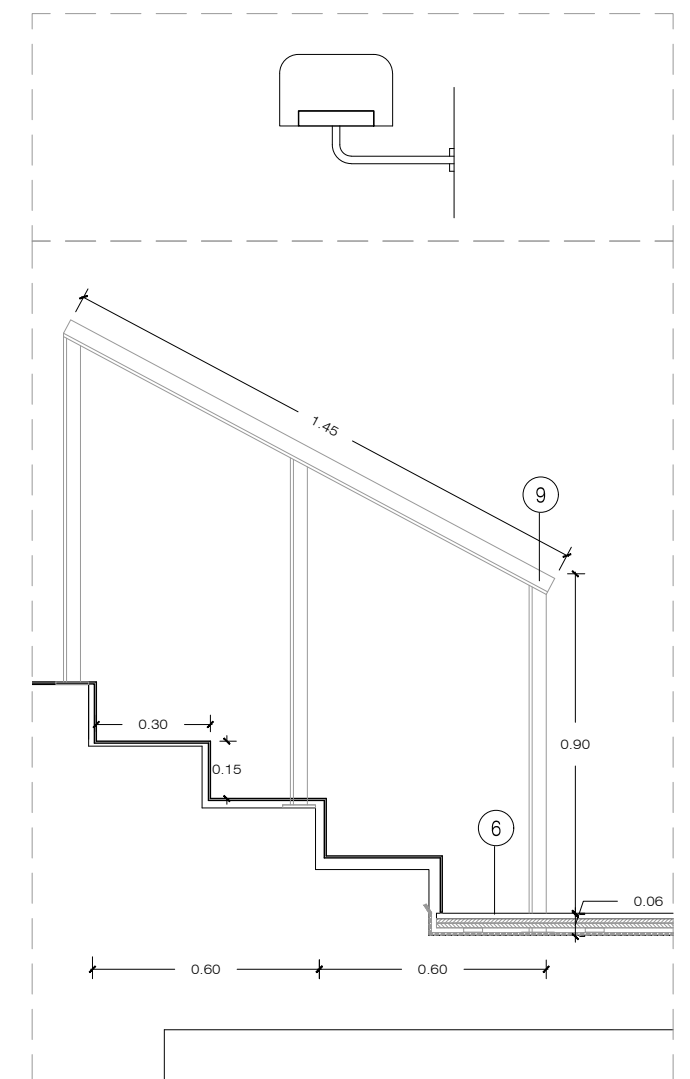
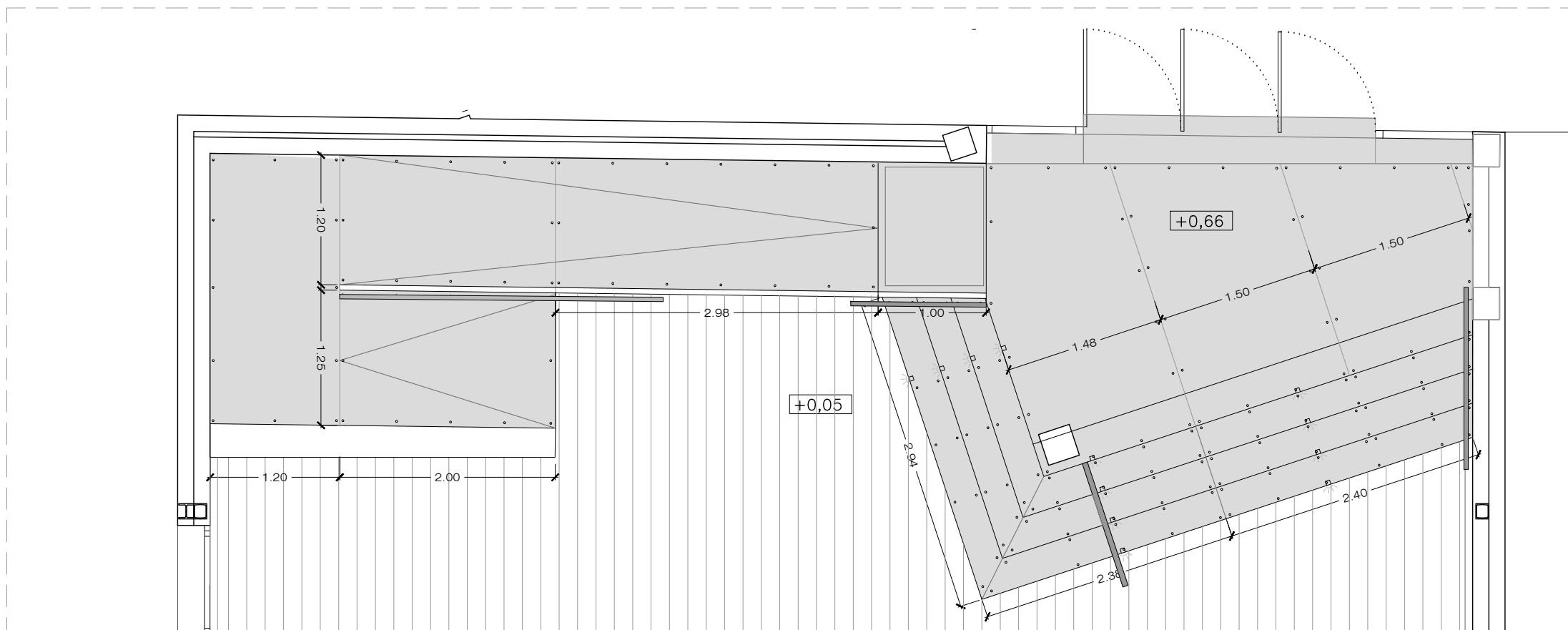
SÒCOLS

- SÒCOL DE 70X17X2000 mm DE FUSTA D'AURO.
- SENSE SÒCOL - L'ÚLTIM GRAÓ TAPA LA JUNTA
- SÒCOL DE PLETINA DE 8,5X45mm SOLDADA A LA BARANA
- PLETINÀ METÀL·LICA DE 0,8mm DE GRUIX



C - ACCÉS, RAMPA I ESCALA / BARANES

1. ENDERROC DEL SEGON TRAM DE LA RAMPA
2. RETIRADA DE L'ENLLUMENAT D'EMERGÈNCIA DE LES ESCALES
3. ADEQUACIÓ DE PENDENT D'ESCALA MITJAÇANT CAPA ANIVELLADORA SOBRE RAMPA EXISTENT.
4. FORMACIÓ DE PAVIMENT D'ACCÉS I REVESTIMENT DE RAMPA AMB XAPA D'ALUMINI LLAGRIMADA DE 5MM DE GRUIX (3MM DE LA XAPA I 2MM DEL DIBUIX).
5. INSTAL·LACIÓ DE NOU ENLLUMENAT D'EMERGÈNCIA DE LES ESCALES TIPUS LED LEGRAN AMB AUTONOMIA D'1HORA EN CAS DE TALL DE SUBMINISTRE.
6. MODIFICACIÓ DEL GRAONAT DE LES ESCALES AMB XAPA D'ALUMINI LLAGRIMADA DE 5MM DE GRUIX (3MM DE LA XAPA I 2MM DEL DIBUIX).
7. PINTAT DE LA XAPA DE LES BARANES EXISTENTS AMB RAL EQUIVALENT AL REVESTIMENT DE XAPA.
8. BARANA FORMADA PER PLETINA DE 4,5X0,8mm D'ACER PINTAT, PASSAMÀ DE FUSTA SIMILAR AL PASSAMÀ EXISTENT, SUBJECTADA AMB PIPETES TANT A SOSTRE COM A BARANA EXISTENT.
9. BARANA FORMADA PER SUPORTS VERTICALS D'ANGULAR T FORMAT PER DUES PLETINES SOLDADES DE 4,5X0,8mm D'ACER PINTAT, PLETINA HORIZONTAL DE 4,5X0,8mm D'ACER PINTAT, I PASSAMÀ DE FUSTA SIMILAR AL PASSAMÀ EXISTENT.



PAVIMENT DE LA SALA DE PLANTA PRIMERA

1. RETIRADA DE PAVIMENT EXISTENT
2. RECRESUT I NIVELLAMENT DE LA BASE EXISTENT DE 10mm DE GRUIX MÀX. AMB
3. FORMIGÓ LLEUGER D'ARGILA EXPANDIDA.
4. COL·LOCACIÓ DE RASTRELLS MIXTES DE FUSTA I POLIURETÀ FIXATS AMB COLA
5. TAULONS DE MDF HIDRÒFUGS DE 19mm DE GRUIX
6. CONTRAXAPAT DE 18MM.
7. TAULELL DE BEDOLL DE 18mm TINTAT A PORO OBERT
8. JUNTA DE 2CM ANTIIMPACTE A TOT EL PERÍMETRE
9. SÒCOL A TOT EL PERÍMETRE DE 40X10X200mm COL·LOCAT HORIZONTALMENT
10. RETALL I AJUST DE LES PORTES



SÒCOLS

- SÒCOL DE 40X10X2000 mm DE FUSTA COL·LOCAT HORIZONTALMENT
- PEÇA DE FUSTA DE 10mm de gruix COL·LOCAT COM A TAPAJUTNS

ESTUDI DE GESTIÓ DE RESIDUS

Enderroc, Rehabilitació,

REAL DECRETO 105/2008, Regulador de la producció i gestió de residus de construcció i enderroc
 DECRET 89/2010, Regulador de la producció i gestió de residus de la construcció, i enderroc

tipus
 quantitats
 codificació

DECRET 21/2006 Adopció de criteris ambientals i d'ecoeficiència als edificis

IDENTIFICACIÓ DE L'EDIFICI

Obra:	MILLORES D'ADEQUACIÓ DE L'ATENUE DE CULTURA DE CAN BATLLORI		
Situació:	L'edifici de Can Batllori està ubicat al carrer Ernest Lluch nº 12b		
Municipi :	VILADECANS	Comarca :	BAIX LLOBREGAT

AVALUACIÓ I CARACTERÍSTIQUES DELS RESIDUS

Materials d'excavació (es considerin o no residus, mesurats sense esponjament)

Codificació residus LER	Pes	Volum
Ordre MAM/304/2002		
grava i sorra compacta	0,00	0,00
grava i sorra solta	0,00	0,00
argiles	0,00	0,00
terra vegetal	0,00	0,00
pedraplè	0,00	0,00
terres contaminades 170503	0,00	0,00
altres	0,00	0,00
totals d'excavació	0,00 t	0,00 m³

Destí de les terres i materials d'excavació

Els materials d'excavació que es reutilitzin a la mateixa obra o en una altra d'autoritzada, no es consideren residu sempre que el seu nou ús pugui ser acreditat. En una mateixa obra poden coexistir terres reutilitzades i terres portades a abocador	no es considera residu		és residu	
	reutilització		abocador	
	mateixa obra	altra obra		
	no	si	no	

Residus d'enderroc

Codificació residus LER	Pes/m ² (tones/m ²)	Pes (tones)	Volum aparent/m ² (m ³ /m ²)	Volum aparent (m ³)
Ordre MAM/304/2002				
obra de fàbrica 170102	0,542	0,000	0,512	0,000
formigó 170101	0,084	0,000	0,062	0,000
petris 170107	0,052	0,000	0,082	0,000
metalls 170407	0,004	0,010	0,001	0,050
fustes 170201	0,023	0,080	0,066	2,500
vidre 170202	0,001	0,000	0,004	0,000
plàstics 170203	0,004	0,000	0,004	0,000
guixos 170802	0,027	0,000	0,004	0,000
betums 170302	0,009	0,000	0,001	0,000
fibrociment 170605	0,010	0,000	0,018	0,000
.....	-	0,000	-	0,000
.....	0,000	0,000	0,000	0,000
.....	0,000	0,000	0,000	0,000
totals d'enderroc	0,7556	0,09 t	0,7544	2,55 m³

Residus de construcció

Codificació res	Pes/m ² (tones/m ²)	Pes (tones)	Volum aparent/m ² (m ³ /m ²)	Volum aparent (m ³)
Ordre MAM/304/2				
sobrants d'execució	0,0500	0,0085	0,0896	0,0600
obra de fàbrica 170102	0,0150	0,0000	0,0407	0,0000
formigó 170101	0,0320	0,0000	0,0261	0,0000
petris 170107	0,0020	0,0000	0,0118	0,0000
guixos 170802	0,0039	0,0000	0,0097	0,0000
altres	0,0010	0,0085	0,0013	0,0600
embalatges	0,0380	0,0010	0,0285	0,5000
fustes 170201	0,0285	0,0000	0,0045	0,0000
plàstics 170203	0,0061	0,0010	0,0104	0,5000
paper i cartró 170904	0,0030	0,0000	0,0119	0,0000
metalls 170407	0,0004	0,0000	0,0018	0,0000
totals de construcció		0,01 t		0,56 m³

INVENTARI DE RESIDUS PERILLOSO.

Dins l'obra s'han detectat aquests residus perillosos, els quals es separaran i gestionaran per separat per evitar que contaminin altres residus

Materials de construcció que contenen amiant	-	altres	especificar	-
Residus que contenen hidrocarburs	-		especificar	-
Residus que contenen PCB	-		especificar	-
Terres contaminades	-		especificar	-

MINIMITZACIÓ

PROJECTE. durant l'elaboració del projecte s'han pres les següents mesures per tal de minimitzar els residus

1.- S'ha previst reutilitzar en obra parts dels materials que es retiren	-
2.- S'han optimitzat les seccions resistents de pilars, jàsseres, parets, fonaments, etc.	-
3.- L'adequació de l'edifici al terreny, genera un equilibri de moviments de terres	-
4.- El sistema constructiu és industrialitzat i prefabricat, es munta en obra sense generar gairebé residus	-
5.-	-
6.-	-

OBRA. a l'obra es duran a terme les accions següents

1.- Emmagatzematge adient de materials i productes	-
2.- Conservació de materials i productes dins el seu embalatge original fins al moment de la seva utilització	-
3.- Els materials granulars (graves, sorres, etc.) es dipositaran en contenidors rígids o sobre superfícies dures	-
4.-	-
5.-	-
6.-	-

ELEMENTS DE CONSTRUCCIÓ REUTILITZABLES

fusta en bigues reutilitzables	0,00 t	0,00 m ³
fusta en llates, tarimes, parquetes reutilitzables o reciclables	0,00 t	0,00 m ³
acer en perfils reutilitzables	0,00 t	0,00 m ³
altres :	0,00 t	0,00 m ³
Total d'elements reutilitzables	0,00 t	0,00 m³

GESTIÓ (obra)

Terres

Excavació / Mov. terres	Volum m ³ (+20%)	reutilització		Terres per a l'abocador (m ³)
		a la mateixa obra	a altra autoritzada	
terra vegetal	0	0,00	0,00	0,00
graves/ sorres/ pearapie	0	0,00	0,00	0,00
argiles	0	0,00	0,00	0,00
altres	0	0,00	0,00	0,00
terres contaminades	0			0,00
Total	0	0,00	0,00	0,00

SEPARACIÓ DE RESIDUS A OBRA. Cal separar individualitzadament en les fraccions següents si la generació per cadascú d'ells a l'obra supera les quantitats de ...

R.D. 105/2008	tones	Projecte	cal separar	tipus de residu
Formigó	80	0,00	no	inert
Maons, teules i ceràmics	40	0,00	no	inert
Metalls	2	0,01	no	no especial
Fusta	1	0,08	no	no especial
Vidres	1	0,00	no	no especial
Plàstics	0,50	0,00	no	no especial
Paper i cartó	0,50	0,00	no	no especial
Especials*	inapreciable	inapreciable	si	especial

* Dins els residus especials hi ha inclosos els envasos que contenen restes de matèries perilloses, vernissos, pintures, disolvents, desencofrants, etc... i els materials que hagin estat contaminats per aquests. Tot i ser difícilment quantificables, estan presents a l'obra i es separaran i tractaran a part de la resta de residus

Malgrat no ser obligada per tots els tipus de residus, s'han previst operacions de destrua i recollida selectiva dels residus a l'obra en contenidors o espais reservats pels següents residus

	R.D. 105/2008	projecte*
Inerts	Contenedor per Formigó	no no
	Contenedor per Ceràmics (maons,teules...)	no no
No especials	Contenedor per Metalls	no no
	Contenedor per Fustes	no no
	Contenedor per Plàstics	no no
	Contenedor per Vidre	no no
	Contenedor per Paper i cartó	no no
Especials	Contenedor per Guixos i altres no especials	no no
	Perilloses (un contenidor per cada tipus de residu esp)	si si

* A la cel·la **projecte** apareixen per defecte les dades del R.D. 105/2008. Es permet la possibilitat d'incrementar les fraccions que se separen, per poder-ne millorar la gestió, però **en cap cas es permet no separar si el R.D. ho obliga.**

GESTIÓ (fora obra) els residus es gestionaran fora d'obra a:

Degut a la manca d'espai, les operacions de separació de residus les realitzarà fora de l'obra un gestor autoritzat				-
Instal·lacions de reciclatge i/o valorització				-
Dipòsit autoritzat de terres, enderroc i runes de la construcció				-
Tipus de residu i Nom, adreça i codi de gestor del residu (decret 161/2001)				
tipus de residu	gestor	adreça	codi del gestor	
RUNA I TRIATGE	CONTENIDORS I	C/ NOU 1	E-1017-07	
	RECICLATGES	VILADECANS		
	BERMUDEZ S.L.			

PRESSUPOST

S'ha considerat pel càlcul del pressupost estimatiu :	Costos*	
Les previsions de separació de l'apartat de gestió i :	Classificació a obra: entre 12-16 €/m ³	12,00
Un esponjament mig de tot tipus de residu del 35%	Transport: entre 5-8 €/m ³ (mínim 100 €)	5,00
La distància mitjana al abocador : 15 Km	Abocador: runa neta (separada): entre 4-10 €/m ³	4,00
Els residus especials i perillosos en bidons de 200 l.	Abocador: runa bruta (barrejat): entre 15-25 €/m ³	15,00
Contenidors de 5 m ³ per cada tipus de residu	Especials**: num. transports a 200 €/transport	0
Lloguer de contenidors inclòs en el preu	Gestor terres: entre 5-15 €/m ³	5,00
La gestió de terres inclou la seva caracterització***	Gestor terres contaminades: entre 70-90 €/m ³	70,00

* Els preus recollits per l'OCT s'han obtingut dels abocadors i valoritzadors de Catalunya, que han subministrat dades (2008-2009)

** Malgrat ser de difícil quantificació, sempre hi haurà residus especials a obra, per tant sempre caldrà una previsió de nombre de transports per la seva correcta gestió

*** La caracterització de terres o de qualsevol residu, permet saber amb exactitud quins elements contaminants o no, i amb quines proporcions hi són presents (dins el cost s'ha previst una caracterització, independentment del volum de terres. Cost de cada caracterització 1.000 euros)

RESIDU	Volum	Classificació	Transport	Valoritzador / Abocador	
Excavació	m ³ (+20%)	12,00 €/m ³	5,00 €/m ³	runa neta 4,00 €/m ³	runa bruta 15,00 €/m ³
Terres	0,00	-	-	0,00	
Terres contaminades	0,00	-	-		0,00
Formigó	0,00	-	-	-	0,00
Maons i ceràmics	0,00	-	-	-	0,00
Petris barrejats	0,00	-	-	-	0,00
Metalls	0,07	-	0,34	-	1,01
Fusta	3,38	-	16,88	-	50,63
Vidres	0,00	-	-	-	0,00
Plàstics	0,68	-	3,38	-	10,13
Paper i cartró	0,00	-	-	-	0,00
Guixos i no especials	0,08	-	0,41	-	1,22
Altres	0,00	0,00	-	-	-
Peril·losos Especials	0,00	0,00	-	-	0,00
		0,00	100,00	0,00	62,98

Elements Auxiliars

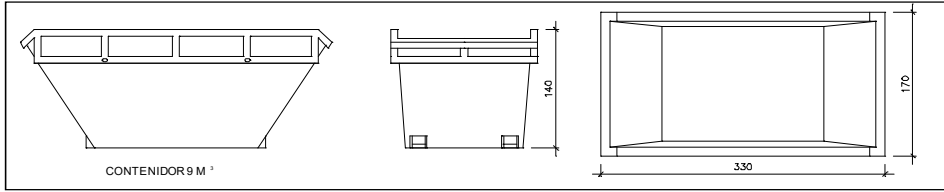
Casetes d'emmagatzematge	0,00
Compactadores	0,00
Matxucadora de petris	0,00
Altres tipus de contenidors (per contenir líquids, beurades de formigó, etc.)	0,00
	0,00
	0,00

El pressupost estimatiu de la gestió de residus és de : 162,98 €

El volum dels residus és de : 3,11 m³

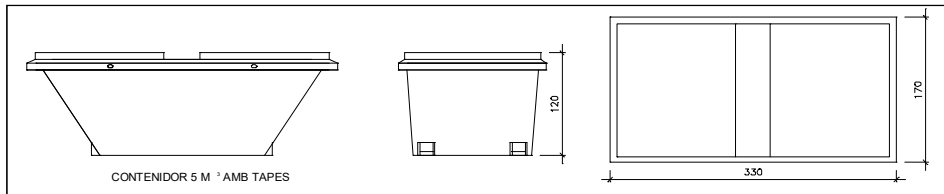
El pressupost de la gestió de residus és de : 162,98 euros

DOCUMENTACIÓ GRÀFICA. INSTAL·LACIONS PREVISTES : TIPUS I DIMENSIONS DE CONTENIDORS DE RESIDUS PER OBRES



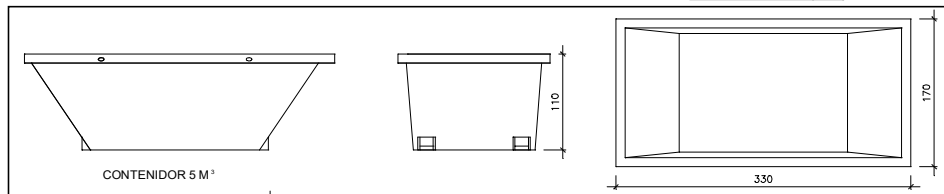
Contenidor 9 m³. Apte per a formigó, ceràmics, petris i fust

unitats -



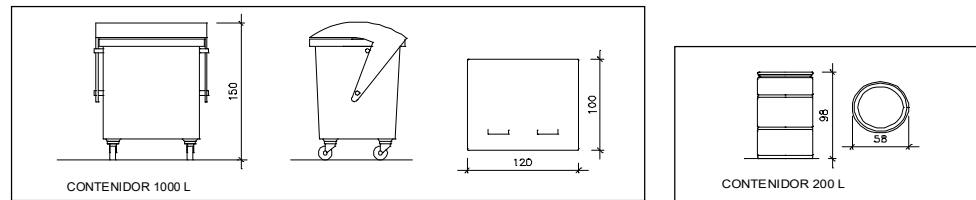
Contenidor 5 m³. Apte per a plàstics, paper i cartró, metalls i fusta

unitats -



Contenidor 5 m³. Apte per a formigó, ceràmics, petris, fusta i metalls

unitats -



Contenidor 1000 L. Apte per a paper i cartró, plàstics

unitats -

Bidó 200 L. Apte per a residus especials

unitats -

El **Reial Decret 105/2008**, estableix que cal facilitar plànols de les instal·lacions previstes per a emmagatzematge, maneig, separació i altres operacions de gestió dels residus dins l'obra, si s'escau.

Donada la tipologia del projecte i per tal de no duplicar informació, aquests plànols d'instal·lacions previstes són a:

Estudi de Seguretat i Salut	-
Annex 1 d'aquest Estudi de Gestió de Residus	-

Posteriorment aquests plànols poden ser objecte d'adaptació a les característiques particulars de l'obra i els seus sistemes d'execució, previ acord de la direcció facultativa.

A més dels elements descrits, tal i com consta al pressupost, a l'obra hi haurà altres instal·lacions com :

Casetes d'emmagatzematge	-
Compactadores	-
Matxucadora de petris	-
Altres tipus de contenidors (per contenir líquids, beurades de formigó, etc..)	-
	-
	-

Les operacions destinades a la tria, classificació, transport i disposició dels residus generats a obra, s'ajustaran al que determina el Pla de Gestió de Residus elaborat per el Contractista, aprovat per la Direcció Facultativa i acceptat per la Propietat.

Aquest Pla ha estat elaborat en base a l'Estudi de Gestió de Residus, que s'inclou al projecte.

Si degut a modificacions en l'execució de l'obra o d'altres, cal fer modificacions a la gestió en obra dels residus, aquestes modificacions es documentaran per escrit i seran aprovades si s'escau per la Direcció Facultativa i se'n donarà comunicació per a la seva acceptació a la Propietat.

FIANÇA

FIANÇA MUNICIPAL SEGONS DECRET 89/2010

Per les característiques del projecte, de com s'executarà l'obra i donades les operacions de minimització abans descrites, el càlcul inicial de generació de residus, a efectes del càlcul de la fiança, s'estima que es podrà reduir en un percentatge del:

Previsió inicial de l'Estudi		Percentatge de reducció per minimització	Previsió final de l'Estudi
Total excavació (tones)	0,00 T		0,00 T
Total construcció i enderroc (tones)	0,10 T	0,00 %	0,10 T

Si per les previsions del Pla de gestió de residus (que ha d'elaborar el contractista), es modifiquen les previsions de generació de residus, per causa de modificació dels procediments de treball o en l'execució de les obres, aquest document s'actualitzarà i les noves dades es faran arribar a :

L'Ajuntament d'/de **VILADECANS**

Càlcul de la fiança			
Residus d'excavació *	0 T	11 euros/T	0,00 euros
Residus de construcció i enderroc *	0,1 T	11 euros/T	1,10 euros
PES TOTAL DELS RESIDUS			0,1 Tones
Total fiança **			150,00 euros

* Travassar les dades dels totals d' excavació i construcció de la Previsió final de L'Estudi (apartat superior)

** Fiança mínima 150€

MILLORES D'ADEQUACIÓ DE L'ATENUEU DE CULTURA CAN BATLLORI

PROGRAMA DE TREBALLS		1 SETMANA	1 SETMANA	1 SETMANA	1 SETMANA	1 SETMANA	1 SETMANA
SALA POLIVALENT	RETIRADA LLUMENÀRIES ENCAVALLADES	█					
	PREPARACIÓ DE SUPERFÍCIES I PINTAT ESTRUCTURA I PARAMENTS	█	█	█	█		
	COL-LOCACIÓ DE PANELLS ACÚSTICS EN SOSTRE			█	█	█	
	INSTAL·LACIÓ LLUMENÀRIES ENCABALLADES					█	
	ENDERROC TRAM RAMPA INTERIOR		█	█			
	ADEQUACIÓ TRAM RAMPA INTERIOR I FORMACIÓ RAMPA EXTERIOR		█	█	█		
	DESMUNTATGE LLUMINÀRIES ESCALA I INSTAL·LACIÓ DE NOVES					█	
	XAPA ACCÉS, ESCALES, RAMPA INTRIOR I RAMPA EXTRIOR					█	█
	RETIRADA DE PEFIL L (FUSTERIA EXTERIOR) I COL·LOCACIÓ DE NOU PERFIL L / TALL FUSTERIA					█	
	PINTAT BARANES/PASSAMÀ						█
	SANEJAT DE PAVIMENT EXISTENT						█
	COL·LOCACIÓ LÀMINA IMPERMEABLE						█
	COL·LOCACIÓ PARQUET I SÒCOL						█
XAPA ÚLTIM TRAM DE RAMPA I ÚLTIM TRAM D'ESCALA						█	
SALA ACTIVITATS	DESMUNTATGE TARIMA DE FUSTA EXISTENT		█				
	RECRESCUDA + ANIVELLAMENT SUPORT			█	█		
	MUNTATGE PAVIMENT FUSTA				█	█	
REPASSOS I NETEJA DE L'OBRA							█

- █ ACTUACIÓ 1_ MILLORA DE LA QUALITAT ACÚSTICA DE LA SALA POLIVALENT
- █ ACTACIÓ 2_ PAVIMENT SALA POLIVALENT
- █ ACTUACIÓ 3_ ACCÉS, RAMPA I ESCALA/BARANA
- █ ACTUACIÓ 4_ PAVIMENT SALA ACTIVITATS PLANTA PRIMERA
- █ REPASSOS I NETEJA DE L'OBRA